



ESSENTIEL DES FILIÈRES

Une étude pour aider à gérer
l'eau d'ici la fin du siècle p. 4



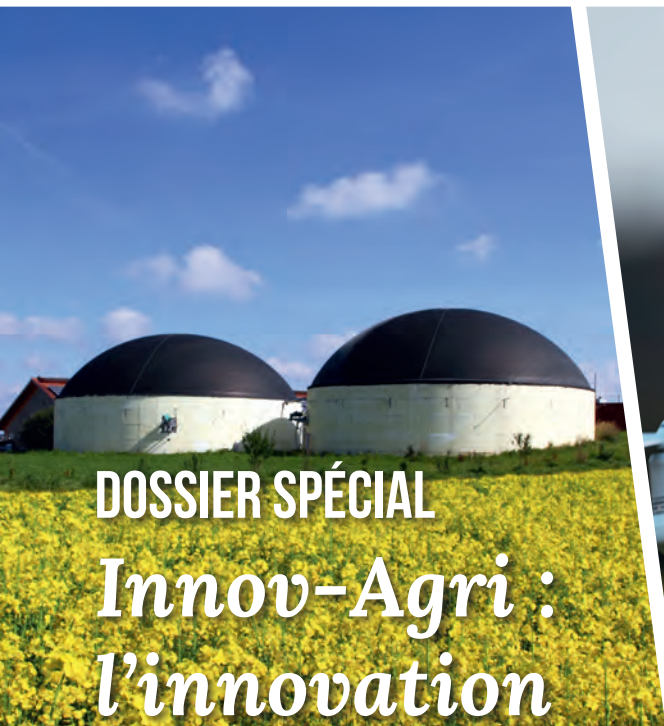
MÉTIER À LA LOUPE

Conseiller·ère en maraîchage
en chambre d'agriculture p. 16

29 AOÛT 2024 - N° 3048 - 4 €

TRIBUNE *verte*

L'emploi et la formation en agriculture et agroalimentaire



DOSSIER SPÉCIAL

*Innov-Agri :
l'innovation*

*se cultive dans
le Sud-Ouest*



apecita 
l'emploi agri, agro
& environnement

Actuellement :

737 OFFRES
D'EMPLOI

à retrouver sur le site

www.apecita.com

Assurance récolte

SIX MOIS D'AVANCE SUR LE VERSEMENT

Conséquence des mauvaises récoltes : le dispositif de gestion des risques climatiques en agriculture, réformé en 2023, a été immédiatement activé. Des tours de plaine ont été réalisés par les directions départementales des territoires (DDT), a indiqué le ministère de l'Agriculture le 12 août. Il précise que cette étape est « indispensable pour déclencher l'indemnité de solidarité nationale (ISN), qui doit permettre d'accompagner tous les agriculteurs, y compris ceux qui ne sont pas assurés ».

Le secteur des cultures céréalières serait celui qui bénéficie du meilleur taux de diffusion de l'assurance récolte, avec 35 % des surfaces assurées en 2023. Pour un agriculteur assuré, ses pertes seront indemnisées, par son assureur et par l'État, à 100 % au-delà de sa franchise. Pour un agriculteur non assuré, l'État compensera les pertes à hauteur de

40 % au-delà du seuil de 50 % de pertes. 275,5 millions d'euros de crédits de l'État ont été inscrits en loi de finances pour 2024 pour ces dispositifs, en plus des fonds de l'Union européenne sur les crédits de la PAC et des contributions des assurés.

Une première réunion de la commission chargée de l'orientation et du développement de l'assurance garantissant les dommages causés aux récoltes (Codar) se réunira dès le mois de septembre pour statuer sur les demandes de reconnaissance que les services départementaux vont faire établir d'ici la première quinzaine de septembre.

« Cela représente une accélération de près de six mois par rapport au calendrier habituel et permettra, le cas échéant, de soulager les trésoreries dès cet automne », indique le ministère de l'Agriculture.

sommaire

Fait marquant p.2

Essentiel de l'actu p.3

Essentiel des filières p.4

Dossier p.5

En immersion p.15

Métier à la loupe p.16

Nos petites annonces p.18

À paraître p.23

Fiche emploi p.24

15 JOURS EN CHIFFRES

10 à 40 %

de rendement en moins pour l'orge d'hiver.

● 1,06 milliard de tonnes. L'offre mondiale de blé atteindra 1,06 milliard de tonnes en 2024-2025.

12,2 %

la baisse des exportations de cognac en 2024 par rapport à 2023.

● 27,2 % la baisse de récolte française de blé tendre par rapport à la moyenne des cinq dernières années.

Pour nous contacter : Tribune Verte : 23, rue Dupont-des-Loges BP 90146 — F-57004 Metz Cedex 01 — Tél. 03 87 69 89 75 — Fax 03 87 69 18 14 — L'actualisation des informations est réalisée par les services de l'Apecita. Toutes les remarques ou informations nouvelles concernant ce document sont les bienvenues pour permettre d'améliorer les prochaines éditions. Elles doivent être adressées à l'Apecita, 1 rue Cardinal Mercier - 75009 Paris. Tél. : 01 44 53 20 20 - brochures@apecita.com - www.apecita.com. Rédaction : Pixel6TM (animatrice de Tribune Verte : Aude Bressolier, a.bressolier@pixel6tm.com). — Pour joindre la rédaction, faites le 03 87 69 02 57. Secrétariat de rédaction : Pixel6TM. Correction-révision : Pixel6TM. Photographie : Pixel6TM (Stéphanie Trouvé, responsable image, s.trouve@pixel6tm.com). Mise en page et photogravure : Pixel6TM - Conception éditoriale et graphique : Pixel6TM. Tél. 03 87 69 18 01 - Publicité « centres de formation » : Nadia Dumari, Tél. : 03 57 84 02 54, Mobile : 07 81 12 82 60 - Éditeur : MÉDIA SAS au capital de 962 786 € - 23, rue Dupont-des-Loges- BP 90146 - F-57004 Metz Cedex 01 - Code APE 221E - Président GROUPE/TM Directeur de la publication : François Granddier. ISSN : 0757-3243. Dépôt légal : à parution. Photos de couverture : Jürgen Fäliche, Aleksandr Rybalko, Ruslan Ivantsov/ Adobe Stock

Impression Socosprint Imprimeurs, route d'Archettes, 88000 Épinal. Origine géographique du papier : Suisse, taux de fibres recyclées : 55 %, certification des fibres utilisées : PEFC 100 %, indicateur environnemental : eutrophisation 0,013 kg/t.

Ce magazine est une marque du groupe 

 10-31-1260

International

LE MARCHÉ VOLONTAIRE DU CARBONE A ATTEINT 723 MILLIONS DE DOLLARS EN 2023

Le bilan mondial 2023 du marché volontaire du carbone, publié par Ecosystem Marketplace, est en demi-teinte. Pour rappel, l'organisation à but non lucratif basée à Washington DC se concentre sur l'augmentation de la transparence et la fourniture d'informations pour les services écosystémiques et les systèmes de paiement. De fait, si 2023 a été l'année la plus chaude jamais enregistrée sur la planète, signe évident du réchauffement climatique et de la nécessité de réduire les émissions de gaz à effet de serre, certaines initiatives ont été mises en doute.

Selon une étude parue dans le magazine américain *Science*, dont le quotidien *Le Monde* s'est fait l'écho en août 2023, des projets censés limiter ces émissions surestimeraient très fréquemment leur bénéfice réel sur l'environnement, d'après les auteurs de l'étude. De quoi créer la polémique et rebuter les entrées potentielles sur ce marché. Mais, assure Pierre Rayé, qui dirige France Carbon

Agri, « la controverse n'a pas lieu d'être en France, du fait du sérieux et de la crédibilité des outils, dont le label bas carbone mis en place pour vérifier et certifier l'impact de ces projets ».

Toujours est-il que, dans d'autres pays, le débat a clairement pesé l'an dernier. Pour preuve, le volume des transactions au niveau mondial a reculé de 56 % par rapport à 2022. Certes, la valeur annuelle totale, de 723 millions de dollars, est plus élevée que celle enregistrée chaque année entre 2009 et 2020, mais il n'empêche, on est loin du record atteint en 2021, avec plus de 2 milliards de dollars. En fait, ce qui a partiellement sauvé la valeur du marché l'an dernier, c'est l'augmentation du prix de ces crédits carbone. Là aussi, il est en fait en baisse, puisque la moyenne a reculé à 6,53 dollars par tonne d'équivalent CO₂ (- 11 % par rapport à 2022). Il est toutefois 60 % plus élevé qu'en 2021.

En France, le marché n'en est encore qu'à ses débuts et, selon les estimations de Pierre Rayé, France Carbon

Agri comptabilise aujourd'hui quelque 3 000 acteurs engagés dans cette initiative lancée en 2019 en vue d'accélérer la transition bas carbone des exploitations, tandis qu'un millier d'autres participent à diverses initiatives. Ils ne représentent qu'à peine 1 % du total des exploitants agricoles...

Enfin, autre enseignement du rapport d'Ecosystem Marketplace : non seulement les répondants financeurs, en particulier dans les pays industrialisés, recherchent des projets plus proches de chez eux, mais aussi, au-delà du simple évitement des émissions, ils cherchent des initiatives ayant un impact social et environnemental plus large.

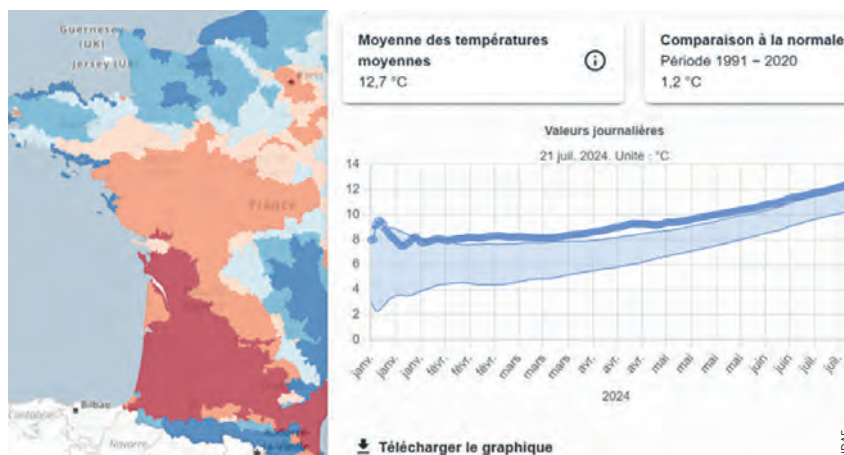
C'est d'ailleurs l'un des enjeux, en France, de la structuration du marché volontaire du carbone. « Aujourd'hui, 98 % des financements de projets par les grandes entreprises s'effectuent à l'international, précise d'ailleurs Pierre Rayé. Nous voulons que ces entreprises s'intéressent aussi aux territoires dans l'Hexagone. »



DEEMERWHA STUDIO / ADOBE STOCK

AgroMetInfo 2.0

NOUVELLE APPLICATION AGROCLIMATIQUE DE L'INRAE



L'Inrae lance AgroMetInfo 2.0, un outil Web de cartographie agroclimatique à destination des agriculteurs et des conseillers agricoles. « Avec l'appui de Météo France, l'application AgroMetInfo 2.0 permet de suivre au quotidien, à l'échelle locale comme nationale, l'évolution d'un panel d'indicateurs agroclimatiques calculés pendant les périodes d'intérêt pour les cultures d'hiver (type blé tendre) et de printemps (type maïs) et de les comparer aux conditions climatiques des trente dernières années », indique l'Inrae. De plus, l'application propose une visualisation rapide du gel ou encore des canicules.

INRAE

Recherche

UNE ÉTUDE POUR AIDER À GÉRER L'EAU D'ICI LA FIN DU SIÈCLE

Que vont devenir les débits des cours d'eau avec le changement climatique? Comment se préparer à ces évolutions? Inrae et l'Office internationale de l'eau (OiEau) viennent de présenter les résultats d'une étude détaillée qui pourra servir de base aux discussions des gestionnaires de l'eau. Un enjeu vital pour l'agriculture et l'irrigation.

Une baisse du débit des rivières en été, des sécheresses plus fréquentes et plus étendues, une augmentation des assècs dans les petits cours d'eau: les résultats du projet Explore 2 confirment les effets du changement climatique en France, que le projet Explore 2070 avait déjà établis en 2012.

Mais cette fois avec une maille plus fine (8 x 8 km), les projections descendent au plus près du terrain, sur 4000 bassins-versants répartis sur l'ensemble du territoire métropolitain. Les nouvelles connaissances scientifiques sur le changement climatique ont aussi été intégrées.

Plus humide que prévu?

Les modélisations confirment que la France se situe à la limite entre les deux tendances mondiales: plus de précipitations pour le nord de l'Europe, « méditerranéisation » accrue pour le sud. Toutefois, « le climat futur en France

pourrait être plus humide qu'Explore 2070 ne l'avait estimé », relève Éric Sauquet, copilote du projet à l'Inrae.

L'équipe de 40 chercheurs a produit des projections à 2100 pour trois scénarios d'émissions de gaz à effet de serre.

Pour le scénario avec les émissions les plus marquées, le réchauffement conduit à des températures de + 4 °C en moyenne par rapport à la référence 1976-2005, avec des étés beaucoup plus chauds, + 4,7 °C en moyenne, mais une fourchette variant de + 3,7 à + 7 °C.

Davantage de pluies en hiver, moins en été

Les projections sur la pluviométrie montrent des différences très marquées entre hiver et été, avec une hausse de la pluviométrie de + 24 % dans le nord en hiver et + 13 % dans le sud, mais une forte baisse en été: - 23 % en moyenne sur le pays (avec une fourchette entre - 49 % et + 5 %) et jusqu'à - 30 % dans le sud-ouest. Ces projections suggèrent une hausse de la recharge hivernale des nappes, mise à part sur une frange sud et une partie de la Bretagne.

En fin de ^{XXI} siècle, les sécheresses météorologiques (déficit de pluies) décennales d'aujourd'hui affecteront une surface deux fois plus grande.

Conséquence: les débits estivaux des cours d'eau sont à la baisse de - 30 % sous scénario d'émissions fortes, - 12 % sous scénario d'émissions modérées.

« Les assèchements de cours d'eau en tête de bassin devraient également progresser dans la majorité des régions et seront plus précoces et plus longs. Sous le scénario de fortes émissions, ils devraient atteindre 27 % du territoire en fin de siècle, contre 17 % actuellement », résume l'Inrae.

Ces résultats vont servir de base pour accompagner les gestionnaires de l'eau, au sein des schémas d'aménagement et de gestion des eaux et des commissions locales de l'eau.

Un effort particulier a été fait pour faciliter l'appropriation de ces données (projet Life eau et climat), avec, par exemple, la rédaction d'un guide des bonnes pratiques. Ce travail va aider à décider le partage durable de l'eau.

Les auteurs de l'étude soulignent que les cartes obtenues ne sont pas des prévisions météo, mais bel et bien des projections qui découlent des travaux du Giec. « Il ne faut pas sous-estimer la troisième dimension du changement climatique, à savoir l'augmentation de la variabilité entre les années et tout au long de l'année », insiste Thierry Caquet, directeur de recherche à l'Inrae.



ANASTASIA/ADOBÉ STOCK



JURGEN FALCHLE, ALEKSANDR RYBALKO, RUSLAN IVANTSOV/ADOBE STOCK



DOSSIER SPÉCIAL

Innov-Agri : l'innovation se cultive dans le Sud-Ouest

Innov-Agri, le Salon plein champ, s'apprête à célébrer sa 10^e édition sur le site d'Ondes les 4 et 5 septembre 2024. Initialement connu pour mettre en lumière les dernières avancées en machinisme agricole, le Salon ira au-delà cette année en proposant des solutions concrètes pour accompagner les agriculteurs dans leur quête d'autonomie, de résilience aux changements climatiques, de renouvellement générationnel et d'amélioration du cadre de travail. L'Apecita y proposera notamment des pitches entreprises, un jobdating, ainsi qu'une conférence sur les bonnes pratiques de recrutement. Tout un programme à découvrir dans ce dossier de « Tribune Verte », qui met également en avant des entreprises, des associations et projets œuvrant dans les secteurs des productions végétales, des énergies renouvelables et de la diversification.

Innov-Agri 2024

L'agriculture innovante DÉBARQUE DANS LE SUD-OUEST

Les 4 et 5 septembre 2024, Innov-Agri célèbre sa 10^e édition à Ondes, dans le Sud-Ouest. Avec près de 35 000 visiteurs et 250 exposants attendus, le Salon propose cette année des solutions concrètes pour l'autonomie des agriculteurs, leur résilience face aux changements climatiques, l'amélioration de leurs conditions de travail, mais aussi le renouvellement des générations. Un événement à ne pas manquer pour tous les acteurs du secteur agricole.

Innov-Agri, le Salon agricole en plein champ, célèbre cette année sa 10^e édition dans le Sud-Ouest, sur le site d'Ondes, les 4 et 5 septembre 2024. Initialement reconnu pour ses démonstrations de machines agricoles de pointe, le Salon s'élargit cette année en proposant des solutions concrètes pour aider les agriculteurs à devenir plus autonomes et résilients face aux changements clima-

tiques, à favoriser le renouvellement des générations et à améliorer leurs conditions de travail. Près de 35 000 participants devraient venir à la rencontre de quelque 250 exposants répartis sur 80 ha.

Cinq thématiques

Les organisateurs ont planifié l'événement depuis plusieurs mois autour de cinq thématiques principales: l'agro-

écologie, les énergies renouvelables, la gestion de l'eau, la robotique agricole et le renouvellement des générations (voir encadré). « Ces sujets ont été choisis dans le but d'offrir des solutions pratiques et innovantes en réponse aux défis auxquels sont confrontés les exploitants agricoles du sud-ouest de la France », précisent-ils. Pendant les deux jours du Salon, des démonstrations de machines agri-

Zoom sur...



LE VILLAGE RENOUVELLEMENT DES GÉNÉRATIONS

Pour cette 10^e édition, le traditionnel « village conseil » aura pour fil rouge les thématiques du renouvellement des générations, de l'emploi et de la formation. Le bureau de Toulouse de l'Apecita Occitanie y proposera plusieurs animations pendant les deux jours du Salon :

- un événement emploi-recrutement organisé en partenariat avec Jobagri (Groupe France Agricole) durant les deux jours du Salon (4 et 5 septembre), « Recrut'on Innov-Agri » :
 - des pitches entreprises pour permettre à ces dernières de valoriser leur marque employeur et leurs postes à pourvoir auprès des candidats ;
 - un jobdating avec des séquences d'entretiens de 15 minutes sur la matinée ou l'après-midi pour un maximum de rencontres et d'échanges.
- une conférence sur le thème « Recruter : partage et échange de bonnes pratiques », le mercredi 4 septembre à 10 h. L'Apecita organisera un temps d'échange interactif, pour optimiser la mise en relation offre-demande d'emploi dans les filières agri-agro. Au programme : tendances du marché de l'emploi, apports et limites de l'intelligence artificielle sur les processus de recrutement, attentes et postures des candidats et des entreprises, écoute et partage de solutions...

Retrouvez le programme complet en flashant ce QR Code



LE VILLAGE AGROÉCOLOGIQUE

L'agroécologie est perçue comme une agriculture qui invite non seulement à remettre le sol au cœur de tous les enjeux mais aussi à se remettre constamment en question. Fondée sur une forte démarche d'expérimentation, elle nécessite de s'adapter en permanence aux conditions changeantes de la nature. De plus, afin de mutualiser les connaissances, elle va de pair avec la construction de groupes d'agriculteurs motivés pour partager leurs retours d'expériences et favoriser ainsi l'émergence de pratiques innovantes allant dans le sens de la résilience des systèmes de cultures. « Sur le village, nous avons l'ambition de faire de la transition agroécologique un projet collectif... » C'est en tout cas la promesse faite par Matthieu Archambeaud, directeur scientifique du Village agroécologique et président d'Icosystème, qui forme et conseille les agriculteurs depuis plus de 15 ans à la mise en œuvre de l'agroécologie, aussi bien en agriculture de conservation des sols, qu'en agriculture biologique, en viticulture ou en maraîchage.





INNOV-AGRI

coles mettront en avant les dernières technologies et les avancées en robotique agricole. Les exposants présenteront également une variété de solutions et de produits innovants visant à optimiser les coûts, la valeur des productions et les rendements. L'événement ne se contentera pas

d'être une simple vitrine technologique. Les visiteurs pourront interagir avec des institutions, associations, groupements d'agriculteurs et experts indépendants présents. Ces acteurs partageront leurs expériences, offriront des clés de succès et discuteront des écueils à éviter pour la mise en

œuvre de projets agricoles durables. Innov-Agri 2024 se positionne comme un rendez-vous incontournable pour tous les acteurs du monde agricole désireux de rester à la pointe de l'innovation et cherchant des réponses pragmatiques aux défis actuels et futurs.

— AUDE BRESSOLIER

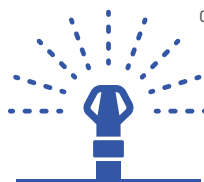
5G

LE VILLAGE ROBOTIQUE

Ce village a pour but de faire découvrir différents robots et outils à la pointe de l'innovation et de proposer des ateliers afin de mettre en perspective l'impact que la robotique et le numérique auront sur les exploitations dans le futur. La recherche et développement est à l'honneur sur le village. Plusieurs prototypes qui préfigurent le futur de la robotique et du machinisme y seront présentés. Des animations permettront de se projeter dans l'avenir afin de voir de quelle manière cette nouvelle révolution agricole pourra s'intégrer dans les systèmes de production.

LE VILLAGE GESTION DE L'EAU

L'eau est, et sera, de plus en plus indispensable à l'activité agricole, et cela quel que soit le type d'agriculture. Les agriculteurs doivent relever de nombreux enjeux : changements climatiques, pression sociétale, durabilité des exploitations, qualité des produits, diversification, coût de l'énergie... Tous ces enjeux imposent de sécuriser ou de développer sa capacité d'irrigation, mais aussi de travailler à la meilleure efficacité du mètre cube d'eau. Sur ce village, des exposants de matériels (pompe, enrouleurs, rampes, pivots,...) présenteront leurs équipements, leurs outils d'aide à la décision et leurs dernières nouveautés.



LE VILLAGE ÉNERGIES RENOUVELABLES

La production d'énergies renouvelables est une des pistes majeures pour améliorer l'autonomie et la résilience des exploitations agricoles.

Sur ce village, deux pôles seront mis à l'honneur :

- l'agrivoltaïsme. Cette synergie entre production agricole et énergétique, dans laquelle des panneaux photovoltaïques sont associés à une activité agricole, a connu cette année un tournant majeur avec la publication du décret d'application de l'article 54 de la loi Aper. Si ce décret a permis la reprise de l'instruction de nombreux projets, les enjeux du partage de la valeur et de la contractualisation doivent aussi compléter le cadre juridique de l'agrivoltaïsme pour protéger toutes les parties prenantes. Si beaucoup de travail reste à faire, l'agrivoltaïsme reste une piste d'avenir pour relever le double défi de la souveraineté alimentaire et de la production d'énergie ;
- la méthanisation. À la croisée des chemins entre la production d'énergie et l'agronomie, la méthanisation valorise la fermentation des effluents agricoles pour récupérer le gaz produit et le convertir en énergie (électricité ou gaz de ville). Ce procédé utilise les effluents d'élevage, les résidus de culture et les déchets agroalimentaires pour produire du biogaz et du digestat.



ILLUSTRATIONS: ADOBE STOCK

Magali Roubière, déléguée régionale au Cerfrance Région Occitanie

« CONSEILLER D'ENTREPRISE : UN MÉTIER UTILE porteur de valeurs »

Quelles sont les missions du réseau Cerfrance ? Quelles sont les compétences recherchées pour les postes de conseiller d'entreprise ? Quelle place pour les jeunes diplômés au sein de ces associations ? Autant de questions auxquelles répond Magali Roubière, déléguée régionale au Cerfrance Région Occitanie.

Pouvez-vous nous présenter le réseau Cerfrance et ses missions ?

Magali Roubière : Cerfrance est un réseau national d'associations de gestion et de comptabilité qui offrent des services similaires à ceux des cabinets d'experts-comptables libéraux, mais sous une forme associative. Elles sont gouvernées par un conseil d'administration constitué de clients élus : des agriculteurs, car historiquement ce sont eux qui ont créé ces structures pour les aider dans la gestion de leur entreprise, mais également des commerçants, des artisans, des professions libérales.

En Occitanie, notre structure régionale regroupe sept Cerfrance et compte environ 1500 collaborateurs : des comptables, des juristes, des gestionnaires de paye, des conseillers d'entreprise, des conseillers spécialisés... sans oublier toutes les fonctions support et managériales.

L'expertise comptable est le cœur de notre métier, mais nous avons une grande activité de conseil en gestion et en pilotage d'entreprise. Nous nous sommes adaptés aux nouveaux besoins de nos clients en offrant, entre autres, des services juridiques pour accompagner la création et la transmission d'entreprise, des conseils en fiscalité, en droit social, en patrimoine, la réalisation des bulletins de paie... Nous intervenons également sur de l'appui au respect de la réglementation environnementale. Nous lançons d'ailleurs de nouveaux services dans le domaine environnemental : diagnostics carbone, diagnostics climat, voire conseil agronomique. Nous déployons actuellement une nouvelle démarche d'accompagnement à la « performance globale », semblable à une démarche RSE. Elle conforte la pluridisciplinarité de nos

conseils en englobant les aspects économiques, sociaux et environnementaux de l'entreprise.

Quels sont les diplômes les plus recherchés pour le poste de conseiller d'entreprise ?

M. R. : Pour ces postes en première ligne, qui nécessitent d'avoir une vue d'ensemble de l'entreprise et d'être capable de détecter les besoins pour accompagner ou orienter au mieux nos clients, nous recrutons au niveau Bac + 5 : des ingénieurs agro, mais aussi des diplômés d'écoles de commerce ou de management. Nous embauchons aussi des Bac + 2/3 pour des postes d'assistants conseillers, chargés principalement des conseils réglementaires (types déclaration PAC et afférentes...), des dossiers de demande d'aides.

Ce métier est-il accessible aux jeunes diplômés ?

M. R. : Oui, même si ce sont des métiers complexes qui nécessitent de toucher à tout, de comprendre le fonctionnement de l'entreprise, d'être à l'écoute et de répondre à des questions spécifiques. Nous sommes ouverts aux profils juniors, car nous avons la capacité de les former en interne à nos processus et outils, et nous les accompagnons avec le tutorat. Nous développons également l'alternance pour former des jeunes à nos métiers avec l'objectif de les garder dans notre réseau. Enfin, nous avons à cœur de faire monter en compétences nos collaborateurs tout au long de leur carrière, avec un plan de



RIDD / ADOBE STOCK

Cécile Lagüe, responsable conseil chez Cerfrance Gascogne Occitane

« LE TRAVAIL EN PLURIDISCIPLINARITÉ AU SERVICE DE LA RÉUSSITE DU CHEF D'EXPLOITATION »

Diplômée de l'Ensat en 2002, Cécile Lagüe intègre le réseau Cerfrance en 2003 d'abord dans l'Yonne, puis en Haute-Garonne depuis 2005. Elle nous parle de son métier et de son évolution au sein de la structure.

« Accompagner les chefs d'exploitation agricole vers la réussite en les aidant, par nos conseils, à atteindre les objectifs qu'ils se fixent est un challenge très motivant. En plus de vingt ans, je ne m'en suis jamais lassée ! Il faut dire que chaque dossier est différent selon la typologie de l'exploitation. De plus, le monde agricole est en perpétuelle évolution, ce qui nous pousse à toujours continuer à apprendre et à se remettre en question. Ce que j'apprécie aussi, c'est le fait de travailler en équipe : avec mes collègues en interne, que ce soit dans mon agence ou avec d'autres services, mais aussi au niveau du réseau Cerfrance régional ou national et avec des conseillers d'autres OPA (chambres d'agriculture, Safer, banques, assurances...) avec qui je peux être amenée à échanger sur certains dossiers. Le travail en pluridisciplinarité au service de la réussite du chef d'exploitation est un réel moteur pour

moi, car je suis convaincue que le partage d'expériences et de compétences nous fait progresser. C'est un point important qui peut motiver de jeunes ingénieurs agro à nous rejoindre. Ces derniers peuvent en effet ne pas se sentir suffisamment "armés" à la sortie de l'école, mais qu'ils se rassurent : le métier de conseiller s'apprend aussi sur le terrain et ils seront formés en interne avec des parcours de formation dédiés mais également du tutorat. Ils pourront ainsi acquérir les compétences et les savoir-être nécessaires pour gagner en autonomie. De plus, la force de notre réseau est de pouvoir y évoluer, par exemple, en se spécialisant sur certaines thématiques (RH, fiscalité, patrimoine, environnement...) tout en conservant notre ADN (accompagnement stratégique, expertise économique) ou en prenant des responsabilités managériales.



CERFRANCE

C'est d'ailleurs le choix que j'ai fait il y a maintenant trois ans en devenant responsable conseil. Si je garde des missions de conseil auprès d'agriculteurs, j'encadre désormais une équipe de sept collaboratrices. J'ai auprès d'elles un rôle de management mais aussi de formation, de tutorat et d'appui. Mon objectif : les aider à progresser, leur partager les valeurs de notre réseau mutualiste et faire qu'elles se sentent bien au sein de notre entreprise. »

développement des compétences porté notamment par notre structure régionale. Cela leur permet, par exemple, d'évoluer vers des postes à responsabilité, comme manager d'agence ou manager de service transversal.

Quelles sont les valeurs que Cerfrance porte et qui peuvent attirer la jeune génération ?

M. R. : Nous pensons que nos valeurs de proximité avec les clients et le fait d'apporter un service utile résonnent bien avec la jeune génération. Aider et accompagner les entreprises en milieu rural, c'est aussi participer au développement des territoires et à leur attractivité. Ces valeurs de service et de soutien aux entreprises locales sont au cœur de notre mission et nous sommes convaincus qu'elles peuvent séduire des jeunes en quête de sens dans leur carrière.

— PROPOS RECUEILLIS PAR AUDE BRESSOLIER

Thomas Gaillard, conseiller au Cerfrance Garonne et Tarn

« DE LA CURIOSITÉ ET DE L'ÉCOUTE »

Diplômé de l'Ensat, Thomas Gaillard a découvert les missions du Cerfrance à l'occasion d'un stage de fin d'études. Vingt ans après, il exerce toujours le métier de conseiller près d'Albi. Il nous parle de son quotidien et du sentiment d'utilité qui l'anime.

« Mon métier consiste à accompagner des chefs d'entreprise sur des sujets très variés : la gestion de leur entreprise, leur projet de développement, leur organisation juridique, leur stratégie... Pour ma part, j'accompagne en grande partie des agriculteurs sur un large panel de productions (viticulture, élevage, grandes cultures...) mais je peux aussi intervenir auprès de professionnels d'autres secteurs. J'apprécie cette diversité et le fait de me sentir utile. Ce métier de conseil et de service nécessite avant tout de la curiosité et de l'écoute, sans aucune forme de jugement, pour comprendre la situation de chaque chef d'entreprise et les aider à se mettre en mouvement pour atteindre leurs objectifs. Les compétences en gestion, fiscalité, juridique... sont également essentielles, mais elles peuvent s'acquérir grâce à l'accompagnement qu'offre le réseau des Cerfrance. Il faut également être synthétique et à l'aise avec la rédaction, car il y a de nombreux écrits à produire. Ma formation d'ingénieur agricole est un réel avantage pour comprendre le fonctionnement global d'une exploitation, l'environnement dans lequel elle s'inscrit, les filières et les débouchés qui s'offrent à elle. Cette connaissance du secteur agricole facilite également les échanges avec d'autres structures, comme les chambres d'agriculture, avec lesquelles je suis amené à échanger sur des dossiers d'agriculteurs en difficulté ou d'installation. »



Agriculture biologique

Ecocert : LES MÉTIERS DE LA CERTIFICATION

Présents sur tout le territoire français mais aussi à l'international, les salariés d'Ecocert œuvrent pour accompagner les exploitations agricoles et les entreprises agroalimentaires à obtenir leur certification « agriculture biologique ». Auditeur, chargé de décision de certification ou de relation client, ces métiers demandent une expertise dans les filières agricoles ou agroalimentaires.

Organisme certificateur français pour l'agriculture biologique, Ecocert a été créé en 1991 pour certifier les filières agricoles et agroalimentaires. Le groupe s'est ensuite progressivement diversifié dans le développement des référentiels pour la cosmétique, les produits de la maison, le textile, etc. « Le fil rouge d'Ecocert a toujours été de valoriser les pratiques durables autour d'enjeux environne-

mentaux et de santé humaine », explique Isabelle Olié, responsable recrutement, relations écoles et formation à Ecocert.

800 collaborateurs

Aussi présent à l'international dans 30 pays, l'organisme certificateur, dont le siège social est à L'Isle-Jourdain, près de Toulouse, compte près de 800 collaborateurs en France. Les auditeurs d'Ecocert

sont répartis sur un maillage territorial à travers la France, pour intervenir directement auprès des entreprises agricoles et agroalimentaires locales. Les collaborateurs chargés de certification et de relation client sont quant à eux basés à L'Isle-Jourdain et Toulouse.

Une formation dès la prise de poste

Ecocert recrute des profils du niveau Bac à Bac + 5, avec une formation ou des expériences professionnelles dans le domaine concerné. « Pour l'ensemble des postes liés au processus de certification, nous recherchons des profils avec une connaissance ou une expertise en lien avec la filière pour laquelle ils vont travailler », précise Isabelle Olié. De plus, Ecocert a la particularité de former ses nouvelles recrues dès leur prise de poste aux méthodologies d'audit et de certification ainsi qu'à l'expertise réglementaire.

À l'occasion du Salon Innov-Agri, Ecocert sera présent au jobdating. « Le jeudi 5 septembre, les candidats ayant postulé sur le site de l'Apecita à nos offres pourront venir nous rencontrer pour un entretien individuel de quinze minutes avec une responsable d'équipe de certification », annonce Isabelle Olié. Un pitch entreprise sera réalisé en amont du jobdating, de 9h30 à 10h30, afin de faire découvrir l'entreprise à un public plus large.

Floraïne Dargier De Saint Vulry, auditrice spécialisée en agriculture biologique pour Ecocert

« LE CONTACT QUOTIDIEN AVEC LE MONDE AGRICOLE »

D'une formation agricole, BTSa suivi d'une licence, Floraïne Dargier De Saint Vulry est auditrice spécialisée en agriculture biologique pour Ecocert depuis 2020. Elle nous présente ses missions et son quotidien d'auditrice.

« En tant qu'auditrice spécialisée dans l'agriculture biologique, j'audite des exploitations agricoles et des cantines scolaires. Au quotidien, je me rends chez les clients pour m'assurer de la conformité de leurs produits avec le référentiel de l'agriculture biologique.

En clair, je vérifie que la partie administrative (factures, certificats des fournisseurs, cahier d'enregistrement agricole...) soit cohérente avec ce que je peux observer sur le terrain (pratiques agricoles, outils, bien-être animal, parcelles...). Je peux notamment être amenée à faire des prélèvements. Pour finir, je formalise un rapport d'audit et échange avec les clients sur mes observations avant de l'envoyer à mes collègues de l'équipe de certification pour passer à l'étape suivante.

Chaque jour, je prends la route pour me rendre dans les exploitations agricoles que je vais auditer dans ma région. Ma journée se compose en général d'un audit le matin et d'un autre l'après-midi : ce rythme peut varier selon le type de cultures et d'exploitations auditées. Entre les audits, je travaille directement depuis chez moi, où je prends le temps de traiter mes e-mails, d'échanger avec mes collègues et d'organiser mes déplacements à venir.

J'aime le contact quotidien avec le monde agricole et la sensation d'apporter ma pierre à l'édifice pour une agriculture plus respectueuse de l'environnement et des animaux, le tout en apprenant chaque jour! »

— PROPOS RECUEILLIS PAR ECOCERT

— AMÉLIE DI BELLA

ARTERRIS EN CHIFFRES

- 1,22 Md€ de chiffre d'affaires dont plus de 60 millions d'euros en légumes (près de 62 000 tonnes commercialisées)
- 15 000 associés coopérateurs
- 2 300 salariés
- 350 000 ha de productions végétales
- 1^{er} collecteur français de blé dur, de tournesol et de sorgho

Arterris

LES LÉGUMES ET LES AMANDES COMME *voies de diversification*

Afin de sécuriser le revenu de ses adhérents, le groupe coopératif Arterris les accompagne sur la voie de la diversification. Implanté en Occitanie et en région Sud, le groupe porte une attention toute particulière aux cultures maraîchères et à celle de l'amandier.

Implanté dans les régions Occitanie et Sud, Arterris est un groupe coopératif qui fédère plus de 15 000 agriculteurs, représentant une ferme de plus de 350 000 hectares. La production de céréales reste son activité historique et principale, avec quelque 800 000 tonnes collectées chaque année. Mais dans un contexte de fluctuation sur ces marchés, la coopérative propose à ses adhérents de nouvelles voies pour consolider leurs revenus, notamment à travers la production de légumes et de fruits, comme le détaille Jacques Groison, son directeur général adjoint : « *La production maraîchère a toujours été présente au sein du groupe, mais elle tend aujourd'hui à se développer grâce à de multiples acquisitions, comme celle du négoce de légumes frais JMO Prim en 2018 ou encore, en 2021, de l'entreprise Massafarro, spécialisée dans le conditionnement et la commercialisation de pommes de terre.* »

Au-delà du fait que son territoire est adapté aux productions maraîchères, Arterris constate l'existence d'une réelle demande du marché en légumes d'origine française. « *Actuellement, le plus compliqué n'est pas d'écouler notre production mais plutôt de recruter des adhérents qui soient prêts à se lancer dans cette filière* », souligne le directeur général adjoint.

La coopérative accompagne ainsi ses adhérents à travers des conseils techniques, en tenant compte du profil de chaque exploitation. Pour des fermes céréalières souhaitant débiter leur diversification, Arterris recommande des cultures comme la carotte ou d'autres



légumes racines, faciles à conduire sans changer drastiquement la structure de l'exploitation, ou l'asperge, qui nécessite en revanche plus de technicité et de matériel ainsi que de la main-d'œuvre saisonnière pour la récolte.

Un partenariat avec la Compagnie des Amandes

Outre le maraîchage, Arterris investit dans l'arboriculture, et plus particulièrement dans l'amandier. « *Les conditions pédoclimatiques du territoire méditerranéen sont également propices à cette espèce, souligne Jacques Groison. De plus, la demande en amandes françaises, notamment dans les secteurs de la chocolaterie et de la confiserie, soutient cette initiative.* » En 2022, le groupe coopératif est entré au capital de la Compagnie des Amandes. Cette dernière offre un modèle économique innovant en intégrant la rémunération de l'agriculteur

sans attendre la récolte, le financement du verger et un encadrement technique, sans oublier la construction d'une casserie nécessaire à la première transformation. « *Plusieurs de nos adhérents ont manifesté leur intérêt pour cette production, et nos équipes s'emploient à évaluer la viabilité économique de ces projets qui s'inscrivent dans le long terme* », précise le directeur général adjoint.

Pour mener à bien ces projets de diversification, Arterris s'appuie sur une équipe de techniciens spécialisés en arboriculture et maraîchage. « *Pour remplacer nos départs à la retraite, nous sommes toujours en recherche de techniciens spécialisés sur ces filières et qui aient également d'excellentes bases en agronomie et une appétence pour les outils d'aides à la décision, car ce sont aujourd'hui deux piliers essentiels pour accompagner au mieux nos adhérents* », conclut Jacques Groison.

— AUDE BRESSOLIER

Enseignement agricole

Projet Faan : DÉVELOPPER LA FORMATION AUX NOUVELLES TECHNOLOGIES AGRICOLES

Lancé en janvier 2024, le projet Faan s'engage à développer des nouvelles formations, déployer et expérimenter des technologies, ainsi qu'accroître l'attractivité des métiers liés au numérique, à la robotique et à l'énergie en agriculture. Afin d'y parvenir, l'EPL d'Ondes, qui porte le projet, et les 19 partenaires mettront en place différentes actions durant cinq ans.

« Soutenir la troisième révolution agricole numérique, robotique et énergétique », tel est le cap du projet Formation agricole agrivoltaïsme numérique (Faan). Pourquoi un tel projet ? Afin de répondre à la tension de l'emploi, au manque de salariés et d'entrepreneurs formés ainsi qu'à une faible

attractivité pour les différents métiers du monde agricole, du photovoltaïsme et de la robotique.

Un collectif de partenaires

Les nouvelles technologies agricoles (NTA) sont de plus en plus présentes dans le quotidien des agricul-

teurs. En effet, elles « peuvent être utilisées pour surveiller les cultures, gérer l'irrigation, gérer le bétail, détecter des mauvaises herbes et maladies », présente Virginie Portes, directrice opérationnelle du projet FAAN. Mais elles peuvent aussi être utilisées dans l'enseignement avec notam-

Action n° 3 du projet Faan

DES RESSOURCES PÉDAGOGIQUES INNOVANTES

« L'innovation pédagogique au service de l'innovation en agriculture » : c'est en ces mots que Jordi Fis, chargé de projet à l'école d'ingénieurs (EI) de Purpan, décrit l'action n° 3 du projet Faan. Cette action vise le « développement de ressources qui font appel à des pédagogies innovantes pour se former aux nouvelles technologies agricoles (NTA) », ajoute-t-il. L'EI Purpan est pilote de cette action avec onze autres partenaires du projet Faan : des établissements d'enseignement agricole, les sociétés Mimbus et Widid spécialisées en création de systèmes immersifs, l'IFV, Naïo et l'association Robagri. Démarrée au printemps 2024, l'action n° 3 est encore au stade du brainstorming. En effet, les équipes de travail sont en train de réaliser l'état de l'art des ressources immersives qui existent déjà sur les NTA, ainsi qu'une étude sur les besoins métiers et formation. « Le marché des NTA n'est pas encore mature en France, mais il y a une évolution réglementaire en cours », précise Jordi Fis.

C'est vers la fin de l'année 2024 que les partenaires sélectionneront les besoins prioritaires et ceux pour lesquels une pédagogie immersive apportera une réelle valeur ajoutée. Ainsi, ils imagineront les systèmes immersifs les plus pertinents à mettre en place. Cela pourra être sous forme de réalité virtuelle, réalité augmentée d'une machine agricole en 3D, jeux sérieux, simulateur de pilotage de tracteur ou encore intelligence artificielle avec, par exemple, l'apprentissage adaptatif.

Les partenaires Mimbus et Widid se chargeront du développement des ressources pour une diffusion prévue entre 2027 et 2028.

« Ces ressources visent à être autonomes pour un usage en dehors des formations qui seront proposées par le projet Faan », précise enfin Jordi Fis.

3

Action n° 6 du projet Faan

EXPÉRIMENTER SUR LES FERMES PÉDAGOGIQUES AU PROFIT DES FORMATIONS

« La création du contenu des formations va notamment s'appuyer sur les expérimentations en exploitation pédagogique », explique François-Xavier Lugand, directeur de l'EPL de Castelnaudary. Les exploitations agricoles sont au cœur de nos EPL et chacune a ses particularités en fonction du territoire. »

Avec 100 ha de grandes cultures, un élevage ovin et une cavalerie d'une quarantaine de chevaux, l'exploitation agricole de l'EPL de Castelnaudary réfléchit encore aux expérimentations qui pourront être mises en place dans le cadre du projet Faan. « Nous souhaiterions tout d'abord développer des expérimentations autour du maraîchage, notamment avec le robot désherbeur de Naïo mais aussi avec un outil de pilotage de l'irrigation », présente le directeur. Une autre expérimentation se centrera sur les couverts végétaux et l'usage des drones pour faciliter le travail de semis.

L'objectif est de développer des outils qui pourront être déployés pour les professionnels, sur lesquels l'EPL pourra former. « L'idée est aussi de déployer nos expérimentations comme un support de formation, que ce soit un module pour nos étudiants de Terminale ou BTS, ou un module pour les professionnels », conclut François-Xavier Lugand. Prochaine étape pour l'EPL : recruter un chargé de développement puis lancer les premières expérimentations qui débuteront entre 2024 et 2025.

6

ment des simulateurs didactiques. » Porté par l'Innovapôle de l'EPL d'Ondes avec un consortium de 19 partenaires, le projet a été lancé en janvier 2024 et se déroulera durant cinq ans (2024-2028). Établissements d'enseignement agricole, professionnels agricoles, constructeurs de matériels, développeur de solutions pédagogiques innovantes ou encore la Draaf forment ce collectif de partenaires.

Former 12 000 personnes d'ici 2030

Avec un budget de 11 millions d'euros, subventionné à hauteur de 7 millions d'euros, le projet s'engage à atteindre les objectifs suivants :

- développer de nouvelles formations pour répondre aux besoins en compétences pour les NTA : numérique, robotique et agrivoltaïsme ;
- déployer des technologies pour « répondre aux défis climatiques et combler le manque de connaissance en conduite et maintenance des engins », selon Virginie Portes ;
- expérimenter ces NTA sur les exploitations agricoles pédagogiques ;
- communiquer autour des métiers d'avenir pour accroître leur attractivité.

Tous les partenaires du projet vont mener cinq actions clés, selon leur domaine d'expertise, afin d'atteindre ces quatre objectifs. La première action est de construire des offres de formation courtes ou certifiantes, professionnalisées et multimodales, destinées aux enseignants, apprenants, agriculteurs, salariés, conseillers... Au total, 37 formations courtes seront créées, dont deux diplômantes et dix blocs de compétences pour les formateurs. Objectif : former 12 000 personnes à l'horizon 2030.

Ensuite, une action tournera autour de la création d'une exploitation immersive en réalité virtuelle et augmentée qui simulera l'utilisation de toutes les NTA. Ainsi, des simulateurs à technologie embarquée, simulateurs de conduite de



MONGTA STUDIO/ADOBÉ STOCK

Infos en plus **LE PROJET FAAN AU SALON INNOV-AGRI**

Si vous souhaitez en savoir plus sur le projet Faan et rencontrer les différents partenaires, ils seront présents au Salon Innov-Agri, sur les stands B60 et 965, du 4 au 5 septembre 2024.

drone et de reconnaissance des végétaux pourront être développés. D'autre part, dans les Salons professionnels, collèges et lycées, un Fab Lab mobile sera mis en place pour présenter et vulgariser ces formations au plus près des apprenants.

Expérimenter sur les exploitations pédagogiques

Les partenaires développeront également une plateforme numérique régionale de formation à distance dédiée aux NTA. Celle-ci intégrera des modalités de pédagogie innovante : métavers, vidéos courtes ou encore l'apprentissage adaptatif, qui s'appuie sur l'intelligence artificielle pour personnaliser l'expérience d'apprentissage. Enfin, les établissements partenaires développeront des expé-

rimentations sur leurs propres exploitations pédagogiques. « Par exemple, ils pourront expérimenter l'installation d'agrivoltaïsme, afin de remonter les données dans le but de créer des outils d'aide à la décision », précise Virginie Portes.

Bien que chaque partenaire participe à une action spécifique, le projet Faan se veut « collaboratif pour mettre en place de nouveaux référentiels de formation et faire évoluer les métiers de l'agriculture, insiste la directrice opérationnelle. À titre d'exemple, nous travaillons tous ensemble sur un questionnaire pour recenser les besoins en compétences de la filière. » Enfin, le projet Faan ne se cantonne pas à l'Occitanie et se veut transposable aux autres régions de France.

— AMÉLIE DI BELLA

Énergies renouvelables

La méthanisation : UNE NOUVELLE SOURCE D'EMPLOIS EN OCCITANIE

Agri Métha d'Oc joue un rôle clé dans la promotion de la méthanisation agricole en Occitanie. En surmontant les défis économiques et techniques, l'association contribue à la résilience des exploitations agricoles, à la protection de l'environnement et à la création d'emplois. Grâce à des initiatives comme celles d'Adeline Canac, présidente de l'association, et de ses collègues, la région avance vers un avenir plus durable et autonome en énergie.

Développer la méthanisation en région Occitanie, telle est l'ambition de l'association Agri Métha d'Oc, présidée par Adeline Canac. Avec son mari associé et son frère, également agriculteur, cette éleveuse de brebis laitières s'est lancée dans cette aventure en 2017 dans l'Aveyron. Leur initiative visait non seulement à diversifier leurs revenus et à renforcer la résilience de leurs exploitations, mais aussi à répondre à des préoccupations environnementales. « À cette époque, nous craignons que le stockage des effluents d'élevage au champ soit interdit, car nous sommes situés en zone vulnérable, explique-t-elle. Cela aurait entraîné des mises aux normes coûteuses. La méthanisation nous a permis d'éviter cela en éliminant le traitement du fumier sur nos exploitations. Nous récupérons le digestat, riche en nutriments, pour fertiliser nos terres et y apporter de la matière organique. »

Promouvoir le BioGNV

Aujourd'hui, cinq agriculteurs alimentent ce méthaniseur. L'électricité produite par cogénération est ensuite réinjectée dans le réseau Enedis. Cependant, malgré les avantages, des obstacles subsistent. En région Occitanie, la biomasse disponible est diversifiée, incluant les effluents d'élevage et les cultures intermédiaires à vocation énergétique (Cive). Implantées

entre deux cultures principales, ces dernières jouent un rôle crucial : limiter le lessivage des nitrates, structurer le sol ou encore lutter contre les adventices ou certaines maladies... Obligatoires pour éviter tout sol nu, elles offrent ainsi une nouvelle source importante de biomasse pour la méthanisation.

Pourtant, avec seulement 28 méthaniseurs agricoles, la région est loin d'atteindre son plein potentiel. L'un des principaux freins est le tarif d'achat de l'électricité. « Économiquement, cela ne tient plus, car les soutiens tarifaires ne suffisent pas à absorber le coût de production, déplore l'agricultrice. De plus, l'État favorise le développement du gaz, mais les installations sont rares ici, car le réseau de gaz est inéquitable sur le territoire national et notamment en Occitanie, où il est inexistant dans les zones d'élevage. » C'est dans ce contexte qu'Adeline Canac et d'autres agriculteurs se sont engagés dans l'association Agri Métha d'Oc (AMO), pendant régional de l'Association des agriculteurs méthaniseurs de France (lire l'encadré). L'AMO vise à développer la méthanisation en Occitanie en s'adaptant aux spécificités régionales. L'association souhaite ainsi promouvoir la production de BioGNV, utilisable dans les transports et les tracteurs, afin de décarboner l'agriculture et

Zoom sur

● L'ASSOCIATION DES AGRICULTEURS MÉTHANISEURS DE FRANCE (AAMF)

Créée en février 2010, l'association a pour vocation d'être au service des agriculteurs, exploitants d'installations de méthanisation.

L'AAMF, ce sont :

- 550 adhérents
- 84 MW/h en production électrique
- 44 600 Nm³/h en injection de biométhane

le transport régional. Pour défendre cette position, elle échange régulièrement avec la Région et spécifiquement l'Arec.

Un animateur récemment recruté

Les avantages de la méthanisation ne sont pas seulement économiques et environnementaux, mais aussi sociétaux. « Rien que notre méthaniseur a permis d'installer trois jeunes agriculteurs, car il a conforté la résilience de nos exploitations, affirme la présidente. Les installations nécessitent également du personnel pour leur fonctionnement et leur maintenance, ainsi que pour l'administratif. C'est une filière créatrice d'emplois. » L'association a d'ailleurs récemment diffusé une offre, sur le site de l'Apecita, et a recruté un animateur, chargé d'accompagner les porteurs de projets et de mettre des actions en place pour professionnaliser les agriculteurs méthaniseurs à ce nouveau métier. Des formations seront également proposées. Sans oublier le rôle crucial au sein de l'association, de représenter dans les instances régionales les adhérents agriculteurs-méthaniseurs.

— AUDE BRESSOLIER

Groupe coopératif

Qualisol : DES LÉGUMINEUSES MADE IN SUD-OUEST

Groupe coopératif du Sud-Ouest, Qualisol se spécialise dans les cultures végétales et développe depuis 15 ans une filière légumineuse, notamment avec ses adhérents bio. De la production au conditionnement, le groupe commercialise 7000 tonnes de protéines végétales aux industriels de l'agroalimentaire ou magasins spécialisés.

« Très tôt, dans les années 1990, le groupe coopératif Qualisol a accompagné ses adhérents dans le développement de l'agriculture biologique », raconte Thierry Gaborieau, responsable d'activité Graines et légumineuses de France à Qualisol. Avec ses 2800 adhérents, conventionnels et bio confondus, le groupe coopératif Qualisol est spécialiste des grandes cultures, même s'il compte aussi des arboriculteurs, viticulteurs, maraîchers et éleveurs. Les producteurs adhérents se répartissent sur tous les départements limitrophes au Tarn-et-Garonne, où se situe le siège du groupe.

Dans les années 2010, le développement de l'agriculture biologique dans le groupe coopératif a poussé les producteurs certifiés à diversifier leurs cultures. Ils ont notamment mis en place des légumineuses dans leur assolement. Cette nouvelle activité s'est étendue auprès des adhérents conventionnels qui y ont trouvé un intérêt pour se diversifier. Aujourd'hui, Qualisol produit et commercialise 7000 tonnes par an de légumineuses, en bio et conventionnel.

Depuis, Qualisol a solidement construit son expertise en protéines végétales. « Bien sûr, il a fallu apprendre avec nos agriculteurs et nos conseillers techniques. Nous avons réalisé des tests variétaux, des essais sur les terroirs, les pratiques, les modes opératoires dans le

processus de tri, etc., raconte le responsable d'activité. Nous avons la chance d'avoir assez de recul dans le domaine ! »

Une vingtaine de légumineuses à la vente

Producteur, transformateur, conditionneur et metteur en marché : « Nous sommes en maîtrise complète de la filière ! » annonce Thierry Gaborieau. En effet, après avoir installé les silos de légumineuses pour les premières récoltes, « nous avons investi dans une station de triage, pour le tri, le décorticage et le nettoyage des graines », précise-t-il. Puis, nous avons continué d'investir dans des outils, avec, entre autres, deux trieurs optiques ». Cette activité agroalimentaire du groupe coopératif se retrouve sous la marque Graines et légumineuses de France, créée à cet effet il y a un an. Au total, Qualisol propose une vingtaine de produits à ses clients, des industriels

agroalimentaires ou des magasins spécialisés, notamment sous la marque consommateur Monbio : pois chiche, lentille, haricot, épeautre, graines de lin... « Du fait de notre territoire plutôt favorable à sa culture, nous sommes spécialisés dans la production et la commercialisation du pois chiche », précise le responsable d'activité.

Les protéines végétales offrent un intérêt agronomique et environnemental certain pour les producteurs. De fait, placées avant une céréale ou en association avec celle-ci, les légumineuses apportent naturellement de l'azote dans le sol. Cela permet à la fois de réduire les apports d'azote chimique et d'obtenir une céréale riche en protéines, la spécialité de Qualisol. D'ailleurs, le deuxième grand intérêt des légumineuses est nutritionnel, puisque leur teneur en protéines représente une alternative aux protéines animales.

— AMÉLIE DI BELLA



Conseiller·ère en maraîchage EN CHAMBRE D'AGRICULTURE

ON COMPTE SUR ELLE/LUI POUR...

- Apporter un conseil technico-économique individuel et collectif aux maraîchers bio et conventionnels
- Faire gagner les maraîchers en productivité tout en respectant l'environnement
- Animer des formations, des journées d'information et des visites techniques
- Accompagner les maraîchers dans leurs choix stratégiques
- Mettre en place et conduire des expérimentations
- Participer à la surveillance biologique et sanitaire du territoire
- Élaborer des références techniques et économiques
- Rédiger des synthèses, des bulletins techniques...

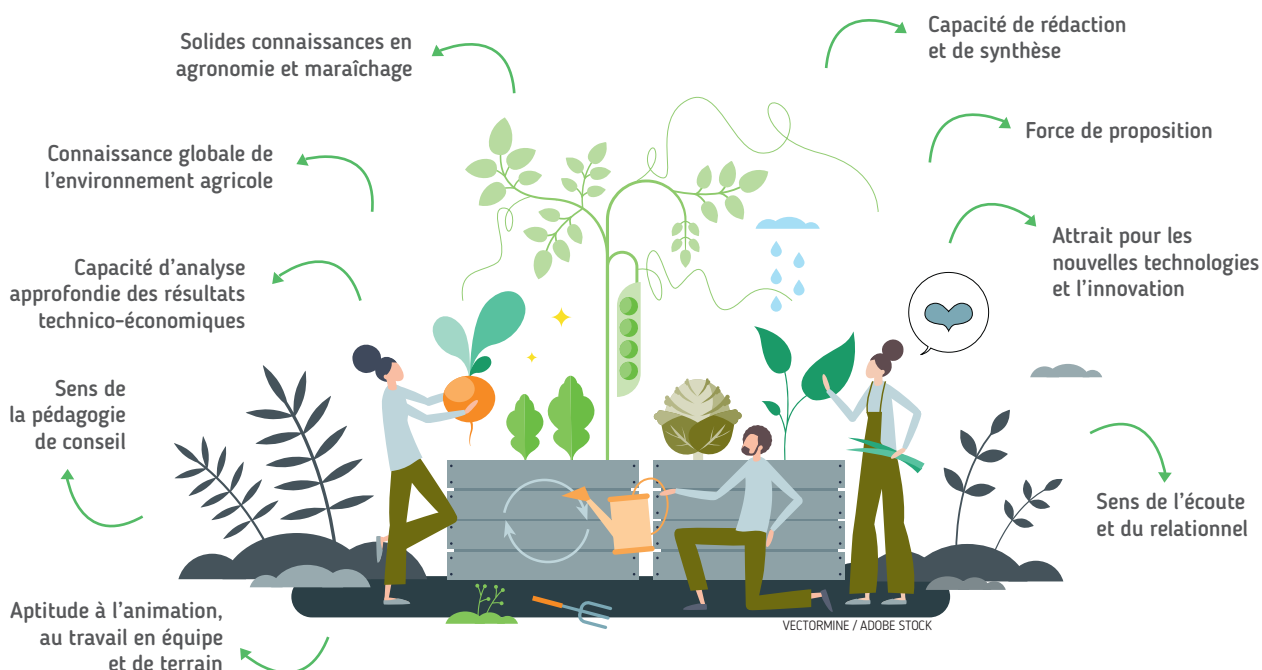
OÙ EXERCER ?

Dans une chambre d'agriculture.

QUELLE RÉMUNÉRATION ?

À partir de 20 à 25 K€ pour les débutants, la rémunération peut dépasser les 30 K€, voire les 35 K€ pour les profils les plus expérimentés.

SON PROFIL



LES FORMATIONS POSSIBLES

- BTS agricole (ACSE, Agronomie et cultures durables, Métiers du végétal: alimentation, ornement et environnement) avec expérience
- Licence professionnelle agronomie (productions végétales)
- Licence professionnelle agriculture biologique conseil et développement (ABCD)
- Ingénieur agri-agro ou horticole



LES PERSPECTIVES D'ÉVOLUTION

- Évoluer vers un poste de chef-fe de service
- Se diriger vers d'autres fonctions: commerce, formation...

Maxime Chabalier, conseiller en maraîchage à la chambre d'agriculture Pays de la Loire



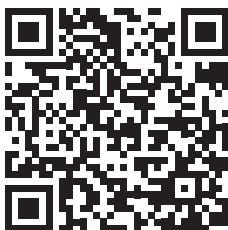
ROMAIN CHOLLET

« LA DIVERSITÉ DES MISSIONS ME PLAÎT LE PLUS »

« Après une prépa à Toulouse, j'ai intégré l'école d'ingénieurs UniLaSalle à Rouen. J'ai ensuite été chef de culture en arboriculture à Perpignan, puis, pendant quatre ans, j'ai fait de la recherche et développement sur la canne à sucre à l'île de la Réunion. J'ai intégré la chambre d'agriculture de Vendée en 2017 en tant que conseiller en maraîchage. Ce métier repose principalement sur le suivi technique d'un groupe d'agriculteurs adhérents au cours de l'année. Il y a une très forte saisonnalité sur le poste de conseiller, avec une période de terrain et une autre de bureau. Personnellement, j'accompagne une quarantaine d'agriculteurs sur toute la Vendée, sur des thématiques variées : la vie du sol, la protection des cultures, l'irrigation, l'approche économique des exploitations, le conseil à l'installation... Nous proposons également un panel de formations aux agriculteurs et de l'animation de groupes d'agriculteurs sur des thématiques qu'ils choisissent.

Enfin, nous avons un réseau d'expérimentation régional en maraîchage, que nous pilotons chez les producteurs intéressés. Ainsi, je m'occupe de la mise en place des essais, de l'analyse des données et de la rédaction de comptes rendus. Avec l'expérimentation, je travaille notamment sur la biodiversité fonctionnelle et l'agroécologie. Mon conseil à un jeune diplômé qui souhaite devenir conseiller serait de ne pas craindre la diversité des missions, qui peut impressionner. C'est d'ailleurs ce qui me plaît le plus dans mon métier et qui me permet de ne jamais faire la même chose. Toutefois, certains conseillers décident de se spécialiser sur une seule mission, en fonction de leur affinité. Cette diversité demande nécessairement d'être organisé et de savoir gérer les imprévus. Finalement, je dirais que l'empathie est essentielle dans l'accompagnement des producteurs. »

Retrouvez le métier de conseiller-ère en maraîchage en chambre d'agriculture sur la chaîne des métiers agri-agro de l'Apecita



Alain Airiaud, chef de service maraîchage, arboriculture, vigne et agriculture de précision à la chambre d'agriculture Pays de la Loire

« NOUS RECHERCHONS DES PROFILS COMPLETS »

« Les missions dans le conseil en maraîchage, et plus globalement dans les productions végétales, sont multiples. Tout d'abord, il y a une activité recherche et développement en lien avec des dossiers d'expérimentations. Un deuxième volet concerne l'accompagnement technique des entreprises : conseils en conduite de culture, du choix variétal, détection des maladies et bioagresseurs. Ensuite, les conseillers ont une activité de formation auprès des agriculteurs et d'animation de collectifs. Cette variété complexifie nos recrutements, car les conseillers ont plusieurs métiers à exercer dans ces différentes missions. Nous recherchons donc des profils assez complets, généralement de niveau Bac + 5, avec une expertise technique attendue. Le parcours au sein de la chambre d'agriculture permet aux conseillers de monter progressivement en compétences. En moyenne, il faut entre deux et trois ans d'expérience pour devenir un bon conseiller. Toutefois, nous recrutons aussi des profils juniors et nous adaptons les missions de conseil au niveau technique de départ de la personne. Concernant la mission d'expérimentation, nous recherchons de la rigueur et des compétences en traitement des données. Les missions de conseil, formation et animation, quant à elles, nécessitent une capacité à travailler en équipe et une ouverture aux autres, des éléments prépondérants à l'embauche. »



www.agro-concepts.fr

Distributeur exclusif de produits leaders (Système ADF MILKING, Solution anti-dermatite Hoofcount, Exosquelette, ...), l'objectif d'AGRO-CONCEPTS est d'apporter des solutions reconnues qui permettent de diminuer fortement la pénibilité (Troubles musculosquelettiques) et le temps de travail tout en améliorant la qualité du lait et le bien-être animal.

Dans le cadre de notre stratégie de développement, nous recherchons un(e)

Technicien(ne) sédentaire Service Clientèle et logistique

Missions :

- ◆ Assistance Technique téléphonique des clients
- ◆ Accueil physique et téléphonique
- ◆ Logistique/e-commerce :

Gestion du site internet
Gestion des commandes, préparation et facturation

- ◆ Service client :
- Gestion des commandes de produits/consommables
- ◆ Collaboration technique et administrative avec l'équipe de SAV itinérante

- ◆ Gestion des stocks / suivi des commandes
- ◆ Gestion des garanties

Qualification :

- ◆ Formation agricole avec ou sans expérience

Compétences requises :

- ◆ Connaissances de l'élevage laitier indispensable
- ◆ Polyvalence
- ◆ Notions de bases en anglais au minimum

Poste basé à Dol de Bretagne - 35h / semaine

Merci d'adresser votre candidature à :

AGRO CONCEPT

16, rue du Doucin PA Les Rolandières - 35120 DOL DE BRETAGNE

janick.reusse@concept-agro.fr



Bien vivre ensemble, partager le progrès !

LÉO

- 23 ans : Diplômé Ingénieur en Agriculture
- 24 ans : Ingénieur Commercial ISAGRI
- 25 ans : Ingénieur Régional ISAGRI
- 27 ans : Responsable Régional ISAGRI

Toi aussi ENGAGE-TOI vers le succès!

TA MISSION SI TU L'ACCEPTES :
APPORTER DES RÉPONSES AUX ENJEUX DES AGRICULTEURS AU SEIN D'UNE ÉQUIPE DYNAMIQUE ET PARTICIPER À UN PROJET AMBITIEUX.

www.emploi.isagri.fr

AVENUE DES CENSIVES - TILLÉ - BP 50333 - 60026 BEAUVAIS CEDEX
TÉL : 03 44 06 40 00

Une orientation adaptée. Un métier qui a du sens.

Consultez l'ensemble des formations existantes, là où votre projet professionnel prend vie

agrorientation.com



Un abonnement à 2 newsletters Des actualités tous les mois.

Pour avoir toutes les dernières actus
RH et Orientation,
abonnez-vous à nos newsletters !



LES DÉLÉGATIONS

APECITA

Pour répondre à une annonce,

appelez la délégation

APECITA de votre région

Alsace : 03 89 22 24 87
Aquitaine : 05 57 85 40 50
Auvergne : 04 73 28 77 05
Bourgogne / Franche-Comté :
 03 80 52 93 52
Bretagne : 02 23 48 25 60
Centre : 02 38 71 91 15
Champagne-Ardenne : 03 26 04 74 79

Île-de-France et DOM-TOM :
 01 71 93 56 90
Languedoc-Roussillon :
 04 67 06 23 23
Lorraine : 03 83 98 74 00
Midi-Pyrénées : 05 61 73 24 29
Hauts-de-France :
 03 21 60 48 68

Normandie : 02 31 47 22 45
Pays de la Loire : 02 40 16 37 88
Poitou-Charentes / Limousin :
 05 49 44 75 22
Provence-Alpes-Côte-d'Azur /
Corse : 04 90 84 06 00
Rhône-Alpes : 04 72 76 13 00

ENSEIGNEMENT / FORMATION

Formateur en zootechnie et agronomie F/H

AY006701 - MEURTHE-ET-MOSELLE



Idéalement situé sur le domaine verdoyant de Pixérécourt aux portes de Nancy, le CFA CFPPA de Meurthe-et-Moselle comptabilise 40 années d'existence et d'expérience en formation dans les secteurs de l'agriculture et de l'agroalimentaire.

● **Missions :** Assurer des interventions

en Zootechnie. Assurer des interventions en conduite de cultures, gestion durable des ressources et agro système, agronomie/écologie et diagnostic de territoire. Possibilité de responsabilité de formation Public : apprentis CAPA MA BAC PRO CGEA - BTS ACSE et PA

● **Profil :** Bonnes connaissances techniques dans le domaine agricole Aptitudes relationnelles et pédagogiques Aptitudes au travail en équipe Une expérience professionnelle dans le domaine de la formation et/ou le domaine agricole serait appréciée.

● **Conditions proposées :** Statut d'emploi : Contractuel de droit public Poste basé au CFA/CFPPA Pixérécourt à Malzéville, à pourvoir à partir de septembre 2024 CDD de 1 an à temps plein reconductible

Enseignants en sciences et techniques des équipements F/H

AY009356 - MARNE



● **Missions :** Nous recherchons pour la rentrée 2024 un enseignant en Sciences et Techniques des équipements pour notre filière Bac Professionnel Aménagements Paysagers. Il préparera et dispensera les cours, et devra consolider et développer les partenariats actuellement en place pour le bénéfice de nos apprenants (au travers de visites, intervenants, conférences, mise en place de projets...).

nos apprenants (au travers de visites, intervenants, conférences, mise en place de projets...).



Toutes nos offres d'emploi, de stage ou d'alternance sur



apecita.com



● **Profil :** Connaissance des matériels en espaces verts et si possible une expérience professionnelle dans ce domaine d'activité. Diplôme en rapport avec le poste - Idéalement Bac +5 mais poste ouvert à des Bac+2 - Bac+3 justifiant d'au moins 5 années d'expérience dans le domaine de l'agroéquipement. Le candidat devra avoir une expérience dans le domaine de l'entretien, la réparation et l'utilisation des matériels d'espaces verts. Pour ce poste, il est impératif de savoir travailler en équipe et d'avoir un esprit de bienveillance vis-à-vis des apprenants.

● **Conditions proposées :** Poste à mi-temps (9h/s) en CDD [contrat de droit public] pour 2024 25, CDI possible en 2025 26. Selon le profil, un complément d'heures pourra être réalisé en formation continue.

CONSEIL / ANIMATION

Chargé de projets de développement de collectifs agricoles F/H

AY007613 - CHER



La Fédération régionale des Cuma accompagne le développement de 530 Cuma, dont 110 dans le Cher, autour de projets de mutualisation d'équipements, d'emplois ou de pratiques agroenvironnementales (GIEE). Vos missions, au sein d'une équipe de 15 personnes réparties

sur 3 sites [Blois, Tours, Bourges] : conduite de conseils stratégiques DiNa Cuma : état des lieux puis co construction de plans d'actions avec les responsables des Cuma sur les pratiques agroécologiques, les besoins de main d'oeuvre et l'organisation du travail, les projets d'investissement suivi de Cuma du département du Cher : appui aux dirigeants sur le fonctionnement interne, le respect des obligations statutaires, la gestion émergence de projets d'emplois partagés (Cuma groupement d'employeurs, mission régionale) participation aux travaux au sein du réseau national

● **Profil :** Expérience souhaitée dans l'animation, la gestion de projets Qualités relationnelles (animation de groupe, travail en équipe) et rédactionnelles (dossiers, comptes rendus), autonomie Motivations : fort intérêt pour l'agriculture de groupes et les valeurs de la coopération

● **Conditions proposées :** Formations spécifiques prévues. CDI basé à St Douichard (18). Zone d'intervention : 18, 36, 37 et 41.

Conseiller expert en viticulture H/F

AY009131 - LOIR-ET-CHER



Vous cherchez un poste de terrain en relation avec les vignerons, et vous souhaitez accompagner la transition des pratiques viticoles ? Ce poste vous conviendra ! Très présente pour les viticulteurs du Loir et Cher, la chambre d'agriculture les conseille et les accompagne pour les aider à se développer et à faire rayonner les vins au delà du territoire ! L'amélioration des pratiques et l'adaptation aux évolutions (climat, réglementation, HVE) sont des enjeux majeurs pour les viticulteurs que la chambre a à cœur d'accompagner pour leur permettre de développer une viticulture durable. Afin de développer l'accompagnement technico économique des

viticulteurs tout particulièrement dans la transition des pratiques, vous intégrerez à la fois une équipe pluridisciplinaire et une équipe « métier » viticulture œnologie. Si l'aventure vous tente, rejoignez-nous et participez, vous aussi à la valorisation de nos vins, du savoir faire de nos viticulteurs et de notre territoire grâce à votre expertise et votre passion de la vigne !

● **Missions :** Conseil collectif et individuel, animations techniques (bio et conventionnel). Accompagnement individuel et collectif aux certifications environnementales (carbone, HVE). Contribution au développement des prestations auprès des vignerons et de l'outil Mes Parcelles. Réalisation de projets et de programmes d'expérimentations viticoles et d'adaptation de nouvelles pratiques. Développement et animation de formations aux techniques viticoles (taille, protection sanitaire des cultures, travail du sol...).

● **Profil :** Formation supérieure spécialisée en viticulture et expériences en conduite de vignoble. Des connaissances en agro machinisme et/ou œnologie seraient appréciées. Passionné(e) par les vins et la vigne. Goût du travail en équipe. Capacité d'animation de réunions et formations techniques. Sens de la relation client.

● **Conditions proposées :** Contrat à Durée Indéterminée à pourvoir dès que possible. 38h/semaine, jours de RTT. Véhicule de service, déplacements sur le département. Permis B obligatoire. Emploi type : Conseiller spécialisé. Rémunération selon grille conventionnelle des Chambres d'agriculture et expérience (à partir de 27 350EUR, négociable, gratification au 1/12e comprise). Participation mutuelle santé et prévoyance. Résidence administrative : Blois.

Référent guidage et nouvelle technologie agricole F/H

AY009268 - PAS-DE-CALAIS



Dans le cadre du développement de la société Verhaeghe (pôle agricole) nous cherchons à renforcer nos équipes. Nous recrutons un référent guidage et nouvelles technologies H/F. En CDI, à temps plein, sur notre agence de Tilloy les Mouffaines [62]. Le poste est à pourvoir dès que possible. Pour occuper ce poste,

vos missions, au sein d'une équipe de 15 personnes réparties sur 3 sites [Blois, Tours, Bourges] : conduite de conseils stratégiques DiNa Cuma : état des lieux puis co construction de plans d'actions avec les responsables des Cuma sur les pratiques agroécologiques, les besoins de main d'oeuvre et l'organisation du travail, les projets d'investissement suivi de Cuma du département du Cher : appui aux dirigeants sur le fonctionnement interne, le respect des obligations statutaires, la gestion émergence de projets d'emplois partagés (Cuma groupement d'employeurs, mission régionale) participation aux travaux au sein du réseau national

● **Profil :** Expérience souhaitée dans l'animation, la gestion de projets Qualités relationnelles (animation de groupe, travail en équipe) et rédactionnelles (dossiers, comptes rendus), autonomie Motivations : fort intérêt pour l'agriculture de groupes et les valeurs de la coopération

● **Conditions proposées :** Formations spécifiques prévues. CDI basé à St Douichard (18). Zone d'intervention : 18, 36, 37 et 41.

● **Missions :** Concrètement pour avez pour missions : Opérations techniques : Collecter les pannes des systèmes de guidage par téléphone Organiser votre planning auprès des techniciens et des responsables produits pour les dépannages, montage et accompagnements client Recenser les alertes Pro Actives de la marque et les communiquer aux chefs d'atelier Réaliser le suivi et relancer la connectivité des tracteurs connectables après livraison Suivre les abonnements Dispenser les formations clients Gérer les données des clients, les former sur l'échange des données parcellaires Aider à la mise en place de FMIS (logiciel de gestion parcellaire) Suivre la flotte sur FENDT CONNECT Expliquer les nouveaux systèmes techniques se reportant à l'utilisation du tracteur (VarioDocPro) . Portail client Fendt Connect. Portail FendtOne Organiser les montages des systèmes de Guidage de la marque Créer des devis Gérer les stocks des produits et accessoires de Guidage Aller sur le terrain en cas de problème pour des diagnostics et des dépannages Clôturer les OR dans le respect des délais et superviser la facturation Mettre à jour, diffuser, commenter la documentation technique Appliquer et faire appliquer les procédures dans le traitement des garanties Gérer les réclamations et litiges éventuels avec les clients Suivre

● **Missions :** Concrètement pour avez pour missions : Opérations techniques : Collecter les pannes des systèmes de guidage par téléphone Organiser votre planning auprès des techniciens et des responsables produits pour les dépannages, montage et accompagnements client Recenser les alertes Pro Actives de la marque et les communiquer aux chefs d'atelier Réaliser le suivi et relancer la connectivité des tracteurs connectables après livraison Suivre les abonnements Dispenser les formations clients Gérer les données des clients, les former sur l'échange des données parcellaires Aider à la mise en place de FMIS (logiciel de gestion parcellaire) Suivre la flotte sur FENDT CONNECT Expliquer les nouveaux systèmes techniques se reportant à l'utilisation du tracteur (VarioDocPro) . Portail client Fendt Connect. Portail FendtOne Organiser les montages des systèmes de Guidage de la marque Créer des devis Gérer les stocks des produits et accessoires de Guidage Aller sur le terrain en cas de problème pour des diagnostics et des dépannages Clôturer les OR dans le respect des délais et superviser la facturation Mettre à jour, diffuser, commenter la documentation technique Appliquer et faire appliquer les procédures dans le traitement des garanties Gérer les réclamations et litiges éventuels avec les clients Suivre

Sélection d'annonces

les budgets établis et contribuer à leur élaboration Utiliser les outils de gestion, tableaux de bord et indicateurs nécessaires au bon suivi de l'activité Management d'équipe : Manager et animer votre équipe en optimisant leurs potentiels, en développant leurs compétences et leur motivation. Veiller au respect de la réglementation en vigueur, notamment en matière de temps de travail (dérogation périodes de récoltes)

● **Profil :** De formation mécanique niveau Bac+2/3 (type BTS GDEA ou licence pro ou équivalent) vous avez une expérience significative (+2 ans) avec une compétence avérée dans les nouvelles technologies en machinisme agricole. Vous êtes reconnu pour votre implication pour accompagner le changement votre gestion des priorités l'animation et la monter en compétences de votre équipe la satisfaction du client votre capacité à gérer le stress et les situations difficiles votre maîtrise de l'outil informatique. Rejoindre Advitam, c'est se donner l'opportunité de se développer au sein d'un groupe coopératif et diversifié, qui a à cœur de partager une aventure humaine porteuse de sens à l'ensemble de ses 2800 collaborateurs. Construire ensemble les agricultures de demain pour des hommes pleins de vie, c'est ça Advitam. Nous sommes persuadés que vous êtes la personne qu'il nous faut, alors n'attendez plus, envoyez nous votre CV.

● **Conditions proposées :** Ce que nous vous proposons : 13e mois forfait jours rémunération : fixe + variable (prime ostreinte + prime sur objectif) tickets retoépargne salariale : intéressement + participation + PEECDI

Conseiller agronomie et environnement F/H

AY009460 - EURE-ET-LOIR



La Chambre d'agriculture est un acteur incontournable pour allier qualité de l'eau et agriculture en Eure et Loir. Au sein du service Conseil, Agronomie, Expérimentation, Environnement composé de 35 collaborateurs, vous intégrerez une équipe dynamique qui travaille quotidiennement avec les gestionnaires de captages et auprès des agriculteurs pour préserver la ressource en eau.

● **Missions :** Assurer l'animation agricole des aires d'alimentation de captages en eau potable et la relation avec les partenaires de la démarche (collectivité, financeurs, coopératives...). Accompagner les agriculteurs concernés par une aire d'alimentation de captages dans une démarche de changement de pratiques via des animations collectives et des suivis individuels (diagnostics d'exploitation). Des opérations en lien avec la gestion des adventices seront notamment menées. Ce conseil sera précis et tracé dans une démarche qualité. Accompagner les agriculteurs dans leur projet d'exploitation via des dispositifs d'aides financières (PCEA...). Coordonner un réseau de suivi de l'azote minéral et de couverts d'intercultures dans une aire d'alimentation de captages. Participer à des projets de développement à l'échelle départementale et régionale pour répondre à l'enjeu eau sur les aires d'alimentation de captages (ex : développement de filières...)

● **Profil :** Nous recherchons un Ingénieur agri/agro, ayant idéalement une première expérience qui lui a permis de confirmer de bonnes connaissances des techniques agricoles raisonnées, innovantes, intégrées. Nous apprécierions : Votre aptitude pour le travail en équipe, esprit d'initiative et capacités relationnelles et qualité d'animateur. Votre goût pour la recherche et le développement. Votre esprit de synthèse et bonnes qualités rédactionnelles. Permis B exigé pour se rendre sur le terrain.

● **Conditions proposées :** CDI

Chargé(e) de missions « innovation » F/H

AY009510 - PARIS



Les Chambres d'agriculture sont des établissements publics dirigés par des élus représentant les principaux acteurs du secteur agricole, rural et forestier. Chambres d'agriculture France accompagne et apporte un appui aux 102 chambres de ce réseau consulaire. Rattaché au Responsable du service Innovation, Recherche et Développement dans la Direction Services au réseau vous avez pour missions principales d'accompagner les Chambres d'agriculture dans leurs activités

de R&D - de l'identification des besoins des agriculteurs et des conseillers qui les accompagnent à la finalisation et valorisation des projets et d'assurer une veille sur les opportunités de financement des projets de R&D des chambres d'agriculture.

● **Missions :** Vous aurez notamment en charge/responsabilité les missions suivantes : Accompagner et coordonner le déploiement de la stratégie Innovation Recherche et Déploiement (IRD) des Chambres d'agriculture, en lien avec les élus professionnels en charge de cette thématique Identifier de manière prospective les besoins d'innovation et thématiques en lien avec les enjeux auxquels les agriculteurs sont confrontés et les traduire en projets de R&D opérationnels Piloter l'appel à projet interne aux Chambres d'agriculture portant sur la valorisation des projets de R&D Accompagner l'organisation et la structure des dispositifs d'expérimentations au sein du réseau des Chambres Renforcer le positionnement des Chambres d'agriculture dans les projets de R&D et assurer le lien avec les partenaires de la R&D agricole

● **Profil :** De formation Bac+5, ingénieur agro agri, cursus universitaire Vous avez une expérience reconnue dans la conduite de projets de R&D agricole et une bonne connaissance des acteurs de la R&D Vous êtes curieux, autonome, proactif, dynamique et organisé. Vous savez piloter des projets transversaux, négocier et fédérer des partenaires d'horizon différents. Vous avez également une bonne expression orale, des qualités de rédaction, un esprit de synthèse et des capacités reconnues en conduite de réunion.

● **Conditions proposées :** Lieu de travail : poste basé à Paris avec des déplacements Prise de poste : octobre/novembre 2024 Type de contrat : CDI sous statut des Chambres d'agriculture Emploi type : Chargé(e) de missions Autres conditions d'emploi : 16 RTT/an Restauration collective/Tickets restaurants Possibilité de formations professionnelles Télétravail à hauteur de 2 jours max/semaine (après 2 mois d'ancienneté) Un système d'horaires individualisés Mutuelle Contacts : Pour toute information complémentaire, vous pouvez contacter : Jérémy Dreyfus - responsable du service IRD

FONCTIONS SUPPORT

Assistant.e approvisionnement F/H

AY008998 - HAUTE-LOIRE



Bergers par nature

FEDER, Union de coopératives ovine et bovine sur un large territoire (150000 ovins commercialisés)

● **Missions :** Assister les techniciens approvisionnement dans leurs missions Réception des marchandises Saisie des commandes Accueil des clients et service en approvisionnement sur le site Facturation Accueil téléphonique Assistance administrative des commerciaux Placé sous la responsabilité du responsable de COPAGNO.

● **Profil :** Sens du contact et des responsabilités, capacité de travailler en équipe Rigueur, organisation du travail.

● **Conditions proposées :** Poste basé à Saint Beauzire (43) Possibilité de déplacements occasionnels proche du site CDI 35h hebdomadaires (horaires à définir avec le responsable) Salaire selon expérience sur 13 mois, avantages CE. Poste à pourvoir : dès que possible

PRODUCTION / AMÉNAGEMENT / TRANSFORMATION

Responsable adjoint unité agrofourniture - F/H

AY009037 - PAS-DE-CALAIS



Explorateurs laitiers depuis 1949, Prospérité Fermière Ingredia est une coopérative laitière française qui développe et fabrique des ingrédients innovants : protéines de lait fonctionnelles et nu-

tritionnelles, poudres laitières et ingrédients bioactifs naturels pour les industries mondiales de la santé, de la nutrition et de l'agroalimentaire. Proche de ses clients, Ingredia innove en permanence pour les produits de demain. Orientée vers une production durable, Ingredia travaille pour mieux nourrir et protéger. Depuis mai 2023, Ingredia a rejoint la communauté internationale des entreprises B Corp. Nous recherchons pour notre site de fabrication, situé à Saint Pol Sur Ternoise : Responsable Adjoint Unité Agrofourniture - F/H Poste en CDI, statut Cadre et à Temps plein

● **Missions :** Rattaché(e) au Responsable Agrofourniture, vous développez et gérez l'agrofourniture des sociétaires producteurs dans un objectif de rentabilité et de service. Vous assurez le bon fonctionnement de l'unité dans le respect des procédures internes. Vos missions : Vous animez, formez et encadrez les équipes de votre pôle dans un objectif de développement des compétences. Vous exécutez le plan de développement des ventes (produits, gammes, positionnement...) ainsi que les objectifs de vente, de résultats et de services Vous évaluez et optimisez les moyens techniques, organisationnels, humains ainsi que les process et procédures existants Vous gérez les litiges clients sociétaires et accompagnez nos clients grands comptes en apportant vos conseils. Vous assurez une veille sur les évolutions technologiques, l'innovation et la concurrence et êtes force de proposition vis-à-vis de la Direction sur les évolutions à prendre (microméthanolisation, équipement connecté...) Vous proposez des objectifs de rentabilité et de croissance de l'activité et après validation, vous veillez à les respecter en s'appuyant sur un suivi régulier des indicateurs de performance. Vous optimisez les visites des technico commerciaux et fixez des objectifs individuels. Vous favorisez et accompagnez les synergies avec les autres pôles du département et services de l'entreprise. Vous représentez l'entreprise à l'extérieur (Adhérents, Fournisseurs, Partenaires, institutions...)

● **Profil :** Titulaire d'un Bac +5 dans le domaine de l'agrofourniture complété par une expérience significative de 2/3 ans sur un poste similaire dans le domaine de l'agrofourniture avec encadrement d'équipes. Vous maîtrisez les outils informatiques et détenez des connaissances fines de la production laitière et des attentes techniques. Vous possédez des compétences managériales et financières. Dynamique et doté(e) d'un excellent relationnel, vous attestez de très bonnes dispositions à la négociation. Vous êtes orienté(e) résultats, à l'écoute et avez un bon esprit d'analyse et de décision. Vous avez le sens de l'engagement, et êtes capable de gérer une unité et son compte d'exploitation. CE QUE VOUS ALLEZ AIMER CHEZ NOUS : Évaluer au sein d'une entreprise à taille intermédiaire dans un contexte international en BTOb et BTOc Intégrer un environnement participatif favorisant l'esprit d'équipe, encourageant la prise d'initiatives, la curiosité, et l'envie d'entreprendre Saisir de vraies opportunités pour accroître vos compétences grâce à une politique riche en matière de développement humain Repos cadre, Rémunération sur 13 mois, Compte Épargne Temps, Restauration sur place possible, Intéressement, Mutuelle, Avantages CSE. Ne tardez plus, et devenez Explorateur Laitier !

● **Conditions proposées :** CDI

COMMERCE / MARKETING

Technico-commercial itinérant produits biostimulants F/H

AY009058 - ILE-DE-FRANCE, MARNE



Présente dans 16 pays, catalyseur d'innovation dans le domaine agricole depuis plus de 20 ans, SOFRAPAR renforce ses effectifs. Ses valeurs sont celles de l'humanisme et de la responsabilité au service d'une agriculture saine et performante. La gamme de produits EcoBios répond aux problématiques des cultures viticoles, céréalières, à la reforestation en impactant la captation du carbone, la structure et la vie des sols.

● **Missions :** Rallier de nouveaux agriculteurs partenaires : prospecter et établir la proposition de valeur, mise en œuvre

Sélection d'annonces

et suivi des expérimentations, fidélisation et recommandations. Développer la clientèle existante en étant force de proposition/ (EBE, IFT...) Tisser des liens avec les réseaux de distribution du territoire Représenter SOFRAPAR en organisant ou en animant des rencontres clients

● **Profil :** Minimum souhaité bac plus 2 Expérience 3 ans minimum souhaitée Bonnes connaissances liées à la production du végétal Connaissance des techniques de vente conseil langues européennes 1 autre langue européenne est un plus anglais, italien, portugais Dynamique et force de proposition Autonome et capacité à travailler en équipe Rigoureux(se), méthodique et organisé(e) Goût pour le terrain

● **Conditions proposées :** Poste à pourvoir immédiatement Véhicule, Ordinateurs, tablette, Iphone Mutuelle, Tickets restaurants

Chargé(e) de mission communication 360° F/H

AY009487 - ILE-DE-FRANCE



Les Chambres d'agriculture sont des établissements publics dirigés par des élus représentant les principaux acteurs du secteur agricole, rural et forestier. Chambre d'agriculture France accompagne et apporte un appui aux 103 chambres de ce réseau consulaire. Rattaché(e) à la Responsable du service

Bienvenue à la ferme, Produits fermiers, Agritourisme dans la Direction des Services au Réseau, vous avez pour mission principale de contribuer au développement de la marque Bienvenue à la ferme pour en faire une marque de référence pour les consommateurs, et les agriculteurs et les Chambres d'agriculture en favorisant la diversification de leurs activités, notamment par la vente en circuit court et les activités d'agritourisme. Vous aurez en charge les missions suivantes : Communication 360° de la marque Bienvenue à la ferme Définir la stratégie de communication Bienvenue à la ferme auprès de ses différentes cibles : grand public, agriculteurs, conseillers et élus des chambres d'agriculture

● **Missions :** Mettre en œuvre de manière opérationnelle le plan de communication 360° de Bienvenue à la ferme via les différents canaux : print, digital, événements... Assurer le reporting des actions et en mesurer le ROI Garantir la cohérence éditoriale et graphique de Bienvenue à la Ferme sur l'ensemble des supports de communication Coordonner les prestataires, et mener les appels d'offre et marchés publics en fonction des besoins Assurer une veille sur les tendances en matière de communication : outils, médias Animer et être l'interface du réseau des Chambres sur l'ensemble des sujets de communication : recueil des besoins, proposition d'outils, accompagnement [conseil, formation...] Produire des contenus Organiser, structurer et piloter la stratégie de contenus : définir les objectifs, établir un plan d'action, identifier les outils permettant d'optimiser le temps et la qualité Produire les outils de marque sur les aspects rédaction et mise en forme graphique : chartes, guides, communiqués de presse, posts RS, bilans... Assurer le rôle de Community Manager pour les réseaux sociaux, et animer les comptes de la marque Cette mission est à mener en coordination étroite avec la Cheffe de projet web et digital de Bienvenue à la ferme. Ponctuellement, vous serez amené à apporter un soutien à la stratégie et la mise en œuvre des opérations de communication des autres services de la DSR.

● **Profil :** De formation supérieure en communication, Ecole de commerce, ou équivalent Master / bac+5 Vous avez une expérience reconnue en termes de définition de stratégie, mais aussi de mise en œuvre opérationnelle sur l'ensemble des canaux de communication Vous maîtrisez les outils informatiques, notamment Microsoft 365, mais aussi les logiciels graphiques, photos et vidéos [Canva, Photoshop, Illustrator, montage...] Vous êtes en mesure de produire vous-même des documents graphiques [plaquette, affiche, mini video...], d'alimenter le contenu de nos supports et RS, mais également de réaliser des bilans et reporting en fin d'opération Vous faites preuve d'aisance relationnelle, à l'écrit comme à l'oral Vous savez vous adapter aux situations, coordonner des projets avec différents interlocuteurs internes et externes, travailler en équipe et animer des réunions Vous êtes à la fois autonome, organisé(e) et créatif(ve) Une affinité avec l'univers agricole, les circuits courts et/ou l'agritourisme serait un plus

● **Conditions proposées :** Lieu de travail : poste basé à Paris avec des déplacements ponctuels Prise de poste : à partir du 1er

novembre 2024 Type de contrat : CDI Emploi type : Chargé(e) de mission Télétravail à hauteur de 2 jours / semaine [après 2 mois d'ancienneté] 16 RTT / an Restauration collective sur le site de CDA FrancePass Intégration pour faciliter la prise de fonction, puis possibilité de formation tout au long du parcours professionnel Mutuelle d'entreprise Contacts : Pour toute information complémentaire, vous pouvez contacter : Delphine DENISSEL

Technico-commercial en machinisme agricole H/F

AY009267 - NORD



Le groupe Advitam est l'un des acteurs majeurs de l'agriculture dans les Hauts de France. Groupe coopératif issu de la coopérative Unéal, Advitam défend au service du revenu de ses 6000 adhérents, le développement de tous les modèles d'agriculture durables présents sur son territoire. Portés par son modèle coopératif, les femmes et les hommes d'Advitam encouragent l'esprit collectif et s'engagent jour après jour, auprès de tout le territoire, des agriculteurs aux consommateurs, des élus aux collaborateurs. Rejoindre Advitam, c'est se donner l'opportunité de se développer au sein d'un groupe coopératif et diversifié, qui a à cœur de partager une aventure humaine porteuse de sens à l'ensemble de ses 2800 collaborateurs. Construire ensemble les agricultures de demain pour des hommes pleins de vie, c'est ça Advitam. La société Verhaeghe recherche un Technico commercial H/F en CDI, à pourvoir dès que possible. Le poste est basé sur le secteur de Bavinche (59).

● **Missions :** Rattaché au responsable des ventes, vos missions seront les suivantes : Prospecter et développer une clientèle existante dans le secteur du machinisme agricole pour une marque leader dans ce domaine. Remplir les objectifs quantitatifs et qualitatifs sur la ventes d'une gamme complète de matériels, Fendt et autres fournisseurs, vous disposerez d'un CRM Sales force pour remplir vos différentes tâches administratives, suivi de la relation client. Faire le lien entre les différents services de notre structure et le réseau de clients pour lequel vous serez responsable.

● **Profil :** Vous êtes fort d'une première expérience commerciale dans le secteur agricole ou para agricole. Vous êtes motivé, dynamique, avec une bonne maîtrise des outils informatiques, un bon relationnel, un sens de l'écoute et vous avez la capacité à répondre aux différents impératifs de l'entreprise et de notre clientèle. Vous avez une grande capacité à vous adapter, avec un certain goût du challenge, de nature curieuse, vous êtes prêt à relever les défis qui vous seront proposés. Intéressé(e) ? Envoyez nous votre candidature, nous serions ravis d'échanger avec vous sur vos motivations.

● **Conditions proposées :** CDI

Conseiller vendre pépinière polyvalent F/H

AY009271 - VAR



Pépinière horticole familiale spécialisée en végétaux de grandes tailles et sujets d'exception [oliviers, palmiers, plantes exotiques, cactées, arbres fruitiers, agrumes, plantes fleuries, arbustes à fleurs, arbres, plantes de haies, bonsaï, plantes grimpances...] en fort développement, recrute pour remplacer un départ à la retraite et intégrer son équipe de 10 personnes.

● **Missions :** Vous accueillez et créez une relation personnalisée avec nos clients [particuliers, professionnels dont paysagistes] grâce à vos conseils de qualité, sur le MAF et les sujets d'exception. Votre aisance relationnelle et votre sens du commerce vous permettront de développer une relation de confiance avec votre client, de le fidéliser durablement et de développer les ventes. Votre polyvalence vous permet d'intervenir sur la partie production : En automne sur les vivaces et au printemps sur les plantes à fleurs : rempotage, taille... Sur l'arrosage, l'installation de goutte à goutte et la mise en valeur de la pépinière. Vous veillez au bien être et aux soins du vivant sur votre périmètre et contribuez au développement du chiffre d'affaires du magasin.

● **Profil :** Idéalement BPREA Horticulture et plus, avec une bonne connaissance des plantes méditerranéennes. Tout profil

passionné sera examiné. Permis B souhaité pour réaliser quelques livraisons. Aisance avec les outils informatiques demandée. Prise de poste possible à partir du 16 septembre mais adaptable en fonction des disponibilités du candidat.

● **Conditions proposées :** CDI avec période d'essai renouvelable, contrat 35h + 4H supplémentaires/semaine. Salaire : SMIC base 35H + heures supplémentaires. Salaire évolutif en fonction des compétences. Formation et intégration assurées en interne. Mutuelle d'entreprise prise en charge à 50 %.

Technico-commercial grandes cultures F/H Aisne-Pas-De-Calais-Meuse

AY009512 - AISNE, MEUSE, PAS-DE-CALAIS



Négoce en agrofourniture basé dans les régions : Hauts de France et Grand Est.

● **Missions :** Sous l'autorité du responsable commercial, vous êtes chargé de : Conseiller et commercialiser, auprès d'agriculteurs, des produits de protection des plantes, une gamme d'engrais et de semences, à partir d'un portefeuille de clients existant. Réaliser des achats de céréales en ferme. Prospecter de nouveaux clients afin de développer le portefeuille existant. Répondre aux attentes des clients en apportant votre technicité et savoir faire.

● **Profil :** Ingénieur agri/agro ou BTS Expérience dans le domaine commercial en agrofourniture auprès des agriculteurs Sens relationnel Etre force de propositions

CONDITIONNEMENT / LOGISTIQUE / MAINTENANCE / SAV

Technicien en machinisme agricole H/F

AY009266 - PAS-DE-CALAIS



Le groupe Advitam est l'un des acteurs majeurs de l'agriculture dans les Hauts de France. Groupe coopératif issu de la coopérative Unéal, Advitam défend au service du revenu de ses 6000 adhérents, le développement de tous les modèles d'agriculture durables présents

sur son territoire. Portés par son modèle coopératif, les femmes et les hommes d'Advitam encouragent l'esprit collectif et s'engagent jour après jour, auprès de tout le territoire, des agriculteurs aux consommateurs, des élus aux collaborateurs. Rejoindre Advitam, c'est se donner l'opportunité de se développer au sein d'un groupe coopératif et diversifié, qui a à cœur de partager une aventure humaine porteuse de sens à l'ensemble de ses 2800 collaborateurs. Construire ensemble les agricultures de demain pour des hommes pleins de vie, c'est ça Advitam. La société CASA recherche un(e) Technicien(ne) Après Vente en CDI sur son site de Tilloy Les Mofflaines (62). Le poste est à pourvoir dès que possible.

● **Missions :** Vos missions seront les suivantes : Réaliser les opérations d'entretien suivant l'OR : Réparer les matériels selon les standards professionnels et les normes constructeur ; Poser les accessoires et les équipements sur les machines ; Contrôler le bon fonctionnement des matériels avant la remise au client ; Utiliser la documentation technique ; Mettre en œuvre les procédures et outillages de contrôle, de réglages et d'essai ; Être autonome et capable de réparer selon les temps prévu par intervention ; Être capable de diagnostiquer les matériels en hydraulique, électricité, pneumatique et électronique ; Entretenir et nettoyer son poste de travail et son outillage dont il est responsable ainsi que les parties communes Conduire les engins en respectant les consignes de sécurité de l'entreprise ; Respecter les règles de sécurité ; Renseigner les ORs avec précision et les faire signer par le client ; Établir la liste des pièces pour les commandes en magasin ; Peut être amené à réaliser des permanences ; Être en mesure d'avancer et d'aider le chef d'atelier à l'établissement des rapports techniques de panne ;

● **Profil :** Vous êtes de nature : Autonome et responsable C'est la capacité à agir librement, individuellement et au sein d'une

Sélection d'annonces

équipe dans son domaine de responsabilité Confidential & Discret C'est la faculté à apprécier les éléments qui peuvent être communiqués ou non et les interlocuteurs concernés. Curieux et ouvert d'esprit C'est la capacité à se renouveler pour apporter des réponses adaptées aux usages et besoins de son domaine. Efficace C'est la capacité à formaliser une volonté d'action, la mettre en œuvre et obtenir les résultats attendus Polyvalent C'est la capacité à accomplir plusieurs activités dans des domaines différents en mobilisant le moins d'effort possible Tenace Vigilant et attentif C'est la concentration portée à chaque instant durant une activité visant à réduire les risques. Intéressé(e) ? Envoyez nous votre candidature et nous serons ravis d'échanger avec vous !

● Conditions proposées : CDI

Mécanicien machinisme agricole H/F

AY009265 - SOMME

ADVITAM

Le groupe Advitam est l'un des acteurs majeurs de l'agriculture dans les Hauts de France. Groupe coopératif issu de la coopérative Unéal, Advitam défend au service du revenu de ses 6000 adhérents, le développement de tous les modèles d'agriculture durables présents sur son territoire. Portés par son modèle

coopératif, les femmes et les hommes d'Advitam encouragent l'esprit collectif et s'engagent jour après jour, après de tout le territoire, des agriculteurs aux consommateurs, des élus aux collaborateurs. Rejoindre Advitam, c'est se donner l'opportunité de se développer au sein d'un groupe coopératif et diversifié, qui a à cœur de partager une aventure humaine porteuse de sens à l'ensemble de ses 2800 collaborateurs. Construire ensemble les agricultures de demain pour des hommes pleins de vie, c'est ça Advitam. La société Verhaeghe recherche un(e) Mécanicien(ne) Après Vente en CDI sur son site de Villers Bretonneux (80). Le poste est à pourvoir dès que possible.

● Missions : Vos missions seront les suivantes : Réaliser les opérations d'entretien suivant l'OR : Réparer les matériels selon les standards professionnels et les normes constructeur ; Poser les accessoires et les équipements sur les machines ; Contrôler le bon fonctionnement des matériels avant la remise au client ; Utiliser la documentation technique ; Mettre en œuvre les procédures et outillages de contrôle, de réglages et d'essai ; Être autonome et capable de réparer selon les temps prévu par intervention ; Être capable de diagnostiquer les matériels en hydraulique, électricité, pneumatique et électronique ; Entretien et nettoyage son poste de travail et son outillage dont il est responsable ainsi que les parties communes Conduire les engins en respectant les consignes de sécurité de l'entreprise ; Respecter les règles de sécurité ; Renseigner les ORs avec précision et les faire signer par le client ; Établir la liste des pièces pour les commandes en magasin ; Peut être amené à réaliser des permanences ; Être en mesure d'avancer et d'aider le chef d'atelier à l'établissement des rapports techniques de panne ;

● Profil : Vous êtes de nature : Autonome et responsable C'est la capacité à agir librement, individuellement et au sein d'une équipe dans son domaine de responsabilité Confidential & Discret C'est la faculté à apprécier les éléments qui peuvent être communiqués ou non et les interlocuteurs concernés. Curieux et

ouvert d'esprit C'est la capacité à se renouveler pour apporter des réponses adaptées aux usages et besoins de son domaine. Efficace C'est la capacité à formaliser une volonté d'action, la mettre en œuvre et obtenir les résultats attendus Polyvalent C'est la capacité à accomplir plusieurs activités dans des domaines différents en mobilisant le moins d'effort possible Tenace Vigilant et attentif C'est la concentration portée à chaque instant durant une activité visant à réduire les risques. Intéressé(e) ? Envoyez-nous votre candidature et nous serons ravis d'échanger avec vous !

● Conditions proposées : CDI

CONTRÔLE / CERTIFICATION / QUALITÉ

Gestionnaire de dossiers F/H

AY009257 - PYRÉNÉES-ATLANTIQUES



CERTISUD intervient dans la certification des signes officiels de Qualité, BIO, AOP, IGP, Label Rouge, de producteurs et entreprises agro-alimentaires.

● Missions : Basé(e) au siège à Pau, vous interviendrez dans les différentes étapes du processus de certification : gérer les dossiers administratifs des entreprises ; préparation de devis, réponses aux prospects, revue des demandes de certifications, réponses aux courriers prendre en charge les appels et mails d'opérateurs réaliser des revues de contrôles et d'analyses jusqu'à la prise de décision participer à la boucle d'amélioration continue et à la veille réglementaire participer à des réunions techniques avec les acteurs privilégiés

Vous serez en relation directe avec les contrôleurs, les opérateurs et les autres gestionnaires de dossiers

● Profil : Bac+2 à Ingénieur Agricole/Agro-alimentaire. Des expériences en tant que CERTIFICATEUR, des connaissances en réglementation des Signes Officiels de Qualité/PHYTO, du milieu agricole et viti-viticoles seraient un plus. Doté(e) de bonnes aptitudes rédactionnelles, organisé(e), rigoureux(se), avec une grande maîtrise de l'outil informatique, vous devez également avoir des qualités relationnelles notamment lors des appels clients et pour un travail en équipe

● Conditions proposées : CDI, salaire à négocier selon expérience, intéressement, tickets restaurants. Poste basé au siège à Pau avec possibilité de télétravail 1j/semaine

Auditeur élevage F/H

AY009411 - CANTAL



● Missions : Pour l'organisme de défense et de gestion des Appellations d'Origine Protégée Cantal et Salers vous serez en charge des audits internes chez les producteurs de lait et les producteurs fermiers dans le cadre d'une démarche officielle de certification. À terme des missions de développement viendront compléter votre activité.

● Profil : Formation supérieure en production animale. Vous avez obligatoirement avoir de très bonnes connaissances zootechniques en élevage bovin lait. Rigoureux et méthodique vous devrez posséder également de bonnes aptitudes relationnelles. La maîtrise du pack office est nécessaire et vous serez formé à un logiciel interne.

● Conditions proposées : Poste proposé en CDI après période d'essai. Vous devrez posséder le permis B et une voiture personnelle pour vous déplacer sur la zone d'appellation (frais remboursés).

RECHERCHE / ETUDE / EXPÉRIMENTATION / CONCEPTION

Chargé de missions « changement climatique » F/H

AY009532 - PARIS



Les Chambres d'agriculture sont des établissements publics dirigés par des élus représentant les principaux acteurs du secteur agricole, rural et forestier. Chambres d'agriculture France est l'établissement qui accompagne et apporte un appui aux 102 chambres de ce réseau consulaire. Les Chambres d'Agriculture accompagnent

entre autres les agriculteurs dans le développement d'innovations face au défi du changement climatique, que ce soit par la nécessité de l'atténuation des émissions ou de l'adaptation des pratiques et systèmes agricoles. Le compte d'affectation spécial Développement Agricole et Rural (CasDAR) est un outil central du financement de ces innovations.

● Missions : Rattaché(e) à la Direction de l'Action publique et des projets stratégiques transversaux, vous aurez pour mission principale de piloter le projet d'animation nationale des acteurs de la recherche et développement (R&D) agricole financés par le CasDAR, sur la thématique du changement climatique (adaptation et atténuation) en lien avec l'action d'accompagnement des agriculteurs par les Chambres d'Agriculture. Vous travaillerez ainsi avec relation étroite avec les partenaires du développement agricole en France (Chambres d'agriculture, instituts techniques, INRAE, associations d'agriculteurs, enseignement agricole et avec les services du Ministère de l'Agriculture) et plus particulièrement avec le réseau mixte technologique ClimA (RMT ClimA) et la Cellule nationale Recherche Innovation Transfert (constituée de Chambres d'Agriculture France, FACTA et l'INRAE). Vos autres missions seront de renforcer au sein de Chambres d'Agriculture France l'expertise et la capacité d'animation globale de la tête de réseau sur la thématique du changement climatique auprès du réseau des Chambres d'agriculture. Prendre en charge l'animation collective des organismes financés par le CasDAR sur la thématique de l'adaptation du changement climatique : Identifier les outils d'aide à la décision et de pilotage, les méthodes d'accompagnement des agriculteurs face au changement climatique et donner une vision de l'ensemble des productions existantes Favoriser de nouvelles synergies et des partenariats innovants ; Contribuer à l'identification des besoins non [totallement] couverts ; Mettre en valeur les solutions opérationnelles pour les agriculteurs pour faciliter leur adoption massive par les agriculteurs et communiquer sur ces solutions Faire des recommandations au ministère de l'agriculture. Renforcer l'expertise et la capacité d'animation sur le changement climatique de l'établissement Chambres d'Agriculture France auprès du réseau des Chambres d'agriculture.

● Profil : De formation BAC + 5 (Master, école d'ingénieur) en agriculture et/ou environnement. Vous disposez idéalement d'une première expérience reconnue en montage et gestion de projets de R&D agricole, et vous disposez d'une connaissance des enjeux du monde agricole et du changement climatique. Vous faites preuve d'une forte autonomie, d'un sens de l'organisation. Vous maîtrisez les outils et techniques d'animation et de gestion de projet, en particulier les outils numériques. Vous êtes à l'aise avec le travail impliquant des interactions avec des interlocuteurs variés.

● Conditions proposées : Lieu de travail : Paris (déplacements possibles en France) Prise de poste : dès que possible Type de contrat : CDD de 15 mois 16 RTT/an Restauration collective Possibilité de formations professionnelles Télétravail à hauteur de 2 jours max/semaine (après 2 mois d'ancienneté) Un système d'horaires individualisés Mutuelle

apécita 75 ans
l'emploi agri, agro & environnement

DÉCOUVREZ LA DERNIÈRE PUBLICATION DE L'APECITA

DISPONIBLE SUR WWW.APECITA.COM

LE GUIDE DE LA FORMATION EN AGRICULTURE, AGROALIMENTAIRE & ENVIRONNEMENT

ÉDITION 2024



Dossier spécial Salon du végétal

Rendez-vous incontournable et privilégié d'échanges, de rencontres et de valorisation pour les professionnels français et étrangers, le Salon du végétal ouvrira ses portes à Angers du 10 au 12 septembre 2024. Dans cette filière, la valorisation et la connaissance des métiers, ainsi que le recrutement sont des enjeux majeurs. Pour les entreprises tout d'abord, afin de mieux faire connaître les métiers du secteur, mieux appréhender les attentes des nouvelles générations et mieux recruter. Pour les étudiants et les chercheurs d'emploi ensuite, pour mieux choisir sa formation, comprendre l'évolution des métiers du végétal, trouver un emploi qui correspond à ses attentes. Pour répondre à tous ces enjeux, le Salon, en partenariat avec l'Apecita, Ocpaiat, Part'âge Emploi et Forval, proposera un programme durant les trois jours, destiné aux entreprises du secteur, aux étudiants ainsi qu'aux chercheurs d'emploi dans le végétal. Il est à retrouver dans votre magazine Tribune Verte le 5 septembre prochain.



À NOTER DANS VOS AGENDAS

Space

- Du 17 au 19 septembre 2024
- Parc des expositions de Rennes (35)

Rendez-vous mondial incontournable des professionnels de toutes les productions animales, le Salon Space ouvrira ses portes à Rennes du 17 au 19 septembre prochain. L'Apecita et ses partenaires seront présents sur l'espace emploi formation 2024. Pendant toute la durée du Salon, ils répondront à vos questions sur votre recherche d'emploi et vous prodigueront des conseils pour réussir vos futurs entretiens de recrutement...



L'Apecita vous conseille

À LIRE

« Les énergies renouvelables en France »

- Par Jérôme Dubois
- Éditions Quæ
- 178 pages
- 28 euros



Comment les énergies renouvelables se déploient-elles aujourd'hui en France, avec quelles contraintes et pour quels résultats ? Les textes nationaux et européens fixent d'ambitieux objectifs pour atteindre la neutralité carbone en 2050. Il revient néanmoins aux collectivités territoriales, opérateurs privés, investisseurs et propriétaires fonciers le soin de réaliser les installations. Alors que le développement des énergies renouvelables dépend d'une multiplicité de projets locaux regroupant des coalitions d'acteurs spécifiques aux trajectoires propres, peut-on réellement planifier la trajectoire énergétique d'un pays comme la France ? L'ouvrage comporte une forte dimension opérationnelle. Il adopte le point de vue des collectivités et des territoires confrontés à ces nouveaux enjeux et prend également soin d'intégrer à la réflexion les logiques du contrôle de l'État comme celles, financières et techniques, des opérateurs. Il s'adresse aux urbanistes et aménageurs, publics et privés, comme aux gestionnaires de collectivités en charge des dossiers de transitions. Il intéressera également l'ensemble des porteurs de projets, des grands industriels aux associations locales, soucieux de se repérer dans le maquis des procédures comme dans celui des controverses territoriales. Plus largement enfin, en interrogeant l'écart entre la réalité et les trajectoires mises en avant par les politiques publiques, il pourra intéresser tous ceux que la transition énergétique préoccupe.



« La retraite des salariés du secteur privé »

- Par Youssef Ghanim
- Éditions Gereso
- 217 pages
- 23 euros

Notre système de retraite, régulièrement réformé, est particulièrement complexe : pas moins de 42 régimes existent aujourd'hui. La retraite, longtemps espérée, souvent désirée, parfois incomprise... Quelle est ma date de départ à la retraite ? Combien vais-je percevoir ? Suis-je éligible à une carrière longue ? Ai-je droit au minimum vieillesse ? Quelles sont les démarches nécessaires pour déposer mon dossier ? Opérationnel et illustré de cas concrets, ce guide répond à ces trois questions principales : quand, comment, combien ? Il présente avec clarté toutes les subtilités de la réglementation en vigueur, pour vous aider à effectuer les meilleurs choix de carrière et à préparer activement votre retraite. Il permettra également aux professionnels des ressources humaines d'avoir une vision précise du système de retraite du secteur privé afin de répondre aux questions des salariés et de les accompagner dans leurs démarches.



ENTRETIENS (I)

Bien préparer avant pour **IMPROVISER PENDANT**

Découvrir ce que le CV et la lettre n'ont pas encore appris... mais aussi informer et convaincre, telles sont les fonctions de l'entretien qui a pour finalité de dégager puis de départager les deux ou trois candidats les plus adéquats.

Généralement vous êtes informé de la proposition d'entretien lors d'un contact téléphonique ou par un mail. Lors de celui-ci, ayez les bons réflexes en essayant d'obtenir des informations sur 4 questions essentielles : Qui ? Où ? Quand ? Comment ? Si vous êtes dans l'impossibilité de vous libérer, prenez les devants en l'expliquant courtoisement et en proposant tous les autres créneaux où vous pourriez les rencontrer. À ce stade, l'employeur potentiel est à l'affût du moindre indice qui pourra lui donner confiance en son interlocuteur. Votre ton et votre force de proposition pour aplanir les obstacles seront de nature à le rassurer.

■ QUI PARTICIPERA AUX ENTRETIENS DE RECRUTEMENT ?

Selon les cas de figure, cela peut être :

- le directeur ou le DRH ;
- le président et des membres du conseil d'administration (c'est souvent le cas en coopératives agricoles, ou dans les

organisations professionnelles agricoles) ;

- le responsable supérieur hiérarchique direct de la personne recrutée ;
- un consultant extérieur si l'entreprise fait appel à un cabinet de recrutement ;
- parfois, le titulaire précédent du poste (dans le cas d'un départ à la retraite ou d'une promotion interne, voire d'un départ à l'amiable) ou un salarié « expert » qui apportera un œil pratique sur le profil. Ces personnes rencontreront, seules ou ensemble, les candidats selon le nombre et le type d'entretien retenu. Du fait de leurs rôles respectifs, elles auront toutes des objectifs particuliers qui généreront des questions spécifiques. Le défi pour le candidat sera de décrypter sur quelles attentes et quelles craintes il conviendra de les rassurer plus particulièrement.

■ QUAND SE DÉROULERONT LES ENTRETIENS ?

On a vu que le processus de recrutement peut s'allonger sur



plusieurs mois, mais souvent dans la dernière ligne droite tout s'accélère : votre réactivité et votre disponibilité seront alors parfois décisives.

Assurez-vous de votre disponibilité à la date proposée et sauf contraintes insurmontables, ne faites pas le « difficile » : si vous rechignez sans raison légitime, le recruteur passera à la personne suivante sur sa liste, sans esprit de retour.

■ OÙ SE DÉROULERONT LES ENTRETIENS ?

Le choix du lieu de rendez-vous est souvent révélateur. Dans la plupart des cas, ce sera le siège de l'entreprise ou les bureaux d'un de ses sites.

Il vous donnera une première image de l'entreprise (moyens, ambiance, culture, et image communiquée) et des indices sur l'environnement dans lequel vous pourriez évoluer.

Parfois, pour des raisons de commodités géographiques,

les entretiens peuvent avoir lieu dans des locaux mis à disposition par des partenaires (chambre d'agriculture par exemple) ou dans des hôtels (cas fréquent pour les postes de commerciaux si l'entreprise n'a pas de locaux sur le secteur géographique). L'atmosphère générale (sereine ou tendue), les bureaux dans lesquels vous serez reçus et le sens de l'accueil qui vous sera témoigné, seront des indices très instructifs.

■ COMMENT SE DÉROULERONT LES ENTRETIENS ?

Il existe différents types d'entretiens qui vous seront détaillés dans une prochaine fiche.

Retrouvez un exemple de grille d'entretien en flashant le QR code ci-contre



LE CONSEIL APECITA

Pré-entretiens téléphoniques ou par Skype, visioconférences, voire entretiens vidéos enregistrés, etc. les solutions technologiques ne manquent pas pour diminuer la lourdeur du processus de recrutement. Mais, dans les faits, si elles limitent le nombre de personnes reçues en entretien physique, elles ne sont qu'une étape intermédiaire de plus : pour finaliser, on n'imagine pas un recrutement sans rencontre des deux parties.

