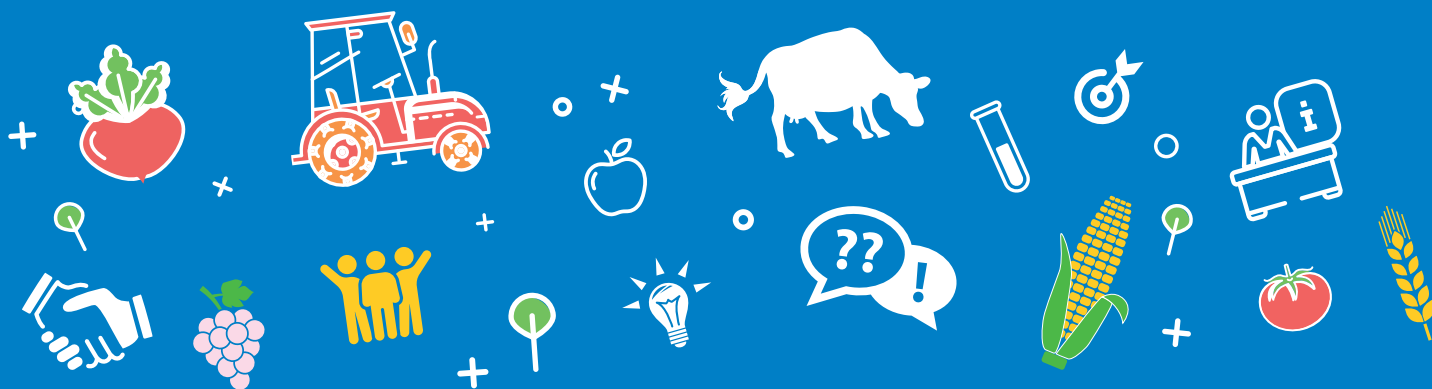




# L'EMPLOI DANS LES ORGANISATIONS PROFESSIONNELLES AGRICOLES



# « LES OPA, DES EMPLOIS À FORTE VALEUR AJOUTÉE »



Nées de la volonté des agriculteurs de se fédérer pour mieux défendre leur profession et leurs droits, les organisations professionnelles agricoles (OPA) commencent à se dessiner dès la fin du XIX<sup>e</sup> siècle. Mais c'est à l'issue de la Seconde Guerre mondiale qu'elles deviennent celles que nous connaissons aujourd'hui. Elles s'illustrent dans différents domaines : le syndicalisme, la mutualité, le crédit, les coopératives, les chambres d'agriculture ou encore les organismes paritaires (dont l'Apecita fait partie).

Ces organisations, politiquement représentées par les professionnels eux-mêmes, agissent sur les enjeux clés du secteur : promotion des métiers, valorisation des productions, défense des intérêts de la profession auprès des pouvoirs publics et au-delà des frontières... Elles ont également pour vocation d'accompagner les agriculteurs dans leur quotidien, tant aux niveaux techniques, juridiques et comptables que dans leurs recrutements. Tous ces services reposent sur des hommes et des femmes qui mettent leur expertise à disposition des professionnels du secteur : au quotidien, ils apportent leurs conseils aux agriculteurs pour faire face aux enjeux économiques, environnementaux et humains auxquels ils sont confrontés, et les accompagnent dans leurs décisions stratégiques.

Nous avons réalisé ce cahier expert dans le but de vous présenter les différents métiers proposés par les organisations professionnelles agricoles, qui allient à la fois expertise technique et goût pour les relations humaines.

Si la lecture de ce magazine éveille en vous l'envie de contribuer au développement et à la valorisation de notre agriculture, n'hésitez pas, ces métiers vous tendent les bras !

Que vous soyez étudiant, salarié ou recruteur, je vous invite à prendre contact avec la délégation Apecita la plus proche de chez vous afin que vous puissiez bénéficier des conseils de nos experts les plus adaptés à vos besoins.

**MYLÈNE GABARET, DIRECTRICE DE L'APECITA**



Supplément à Tribune Verte n° 2950 — ne peut être vendu séparément. Pour nous contacter : Tribune Verte : 23, rue Dupont des Loges BP 90146 — F-57004 Metz — Cedex 01 — Tél. 0387691818 — Fax 0387691814 — E-mail : redac@groupe-atc.com — L'adresse électronique de votre correspondant est composée de l'initiale de son prénom, d'un point et de son nom. Toutes les adresses sont hébergées sur le serveur @groupe-atc.com (exemple : pour joindre Aude Bressolier, composez : a.bressolier@groupe-atc.com). Rédaction : Pixel6TM (animatrice de Tribune Verte : Aude Bressolier, Irène Aubert, Danielle Bodiou, Caroline Even, Marie-Dominique Guihard, Claire Lamy-Grandidier, Olivier Lévêque, Emmanuelle Thomas), Terroir Est (Hélène Grare), Média et Agriculture (Stéphanie Bot, Hélène Sauvage, Mathieu Lecourrier) — Pour joindre la rédaction, faites le 0387690257. Président : François Grandidier. Directrice générale : Frédérique Carton. Secrétariat de rédaction, rédaction graphique et photogravure : Pixel6TM. Conception éditoriale et graphique : TEMA | presse. Tél. 0387691801 — Publicité : Tél. 01 40 05 23 10. Annonces formation : Nadia Dumari, Tél. 0357840254 — Assistantes publicité annonces (formation et administration et réception des éléments) : Virginie Fleury, Tél. 0387698909. — Annonces emploi : Apecita — 1, rue Cardinal-Mercier 75009 Paris - Tél. 01 44 53 20 20 — Fax 01 45 26 20 80 — Abonnements et administration : Abonnements, ventes au numéro : ATC — Tél. 0387691818 - Tarif : 1 an en France : 50 € — au n° : 4 €. À l'étranger, nous consulter. Éditeur : ATC SA au capital de 765680 € — 23, rue Dupont-des-Loges- BP 90146 - F-57004 Metz Cedex 01 — Code APE 221E — Tél. 0387691818 - Fax 0387691814 — PDG et directeur de la publication : François Grandidier — Actionnaires : FGCI 56 % et Raisin Blanc SA 44 %. CPPAP n° 0621 T 83052. ISSN : 0757-3243. Dépôt légal : à parution.



Impression Socosprint Imprimeurs, route d'Archettes, 88000 Épinal. Origine géographique du papier : Italie, taux de fibres recyclées : 0%, certification des fibres utilisées : PEFC, indicateur environnemental : P total : 0,020 kg/t.



## MARCHÉ DE L'EMPLOI

### « Au sein des OPA, les recruteurs cherchent des profils **POLYVALENTS** »

Quels sont les débouchés dans le secteur des organisations professionnelles agricoles ? Quelles sont les compétences recherchées par les recruteurs ? Quels seront les métiers de demain ? Autant de questions auxquelles répond Laurence Stey, référente OPA à l'Apecita.



La connaissance technique restant primordiale dans les métiers du conseil, les profils agri/agro sont souvent préférés à ceux universitaires.

#### CONTACT



Laurence Stey :  
lstey@apecita.com

#### Quels sont les principaux métiers existants au sein des organisations professionnelles agricoles (OPA) ?

**Laurence Stey** : Les organisations professionnelles agricoles sont nombreuses et diverses dans le paysage agricole français, elles structurent et représentent le monde agricole. Elles regroupent des agriculteurs sur la base du volontariat et sont gérées par leurs représentants élus démocratiquement. Les OPA interviennent à plusieurs niveaux : la défense des agriculteurs avec

les syndicats, l'exercice du métier et la conduite de l'exploitation agricole, et, enfin, la mise en œuvre de la politique agricole. On y trouve essentiellement des postes liés au conseil, à l'animation et au développement agricole (animateur d'OPA, animateur syndical, conseiller technique, contrôleur laitier, contrôleur vétérinaire, chargé d'études, chargé de mission...). Il existe également des métiers transversaux, en lien avec l'administration, la communication ou encore l'informatique qui sont indispensables

pour le bon fonctionnement de ces structures. Il est à noter que les OPA offrent aux salariés des perspectives d'évolution et que la mobilité géographique accentue les opportunités.

#### Voit-on se développer de nouveaux métiers, des métiers d'avenir ?

**L. S.** : Depuis quelques années, la prise en compte des questions de traçabilité, de développement durable et de respect de l'environnement devient de plus en plus importante dans le paysage

agricole français. C'est pourquoi nous avons vu apparaître, au sein des OPA, de nouveaux métiers de conseil en lien avec ces thématiques. En pleine transition agroécologique, le métier de conseiller ne cesse d'évoluer. Aujourd'hui, il est nécessaire qu'il ait une vision globale du fonctionnement de l'exploitation et pas uniquement d'un atelier de cette exploitation. Le conseiller doit également s'impliquer dans des dynamiques collectives et travailler davantage avec d'autres réseaux d'acteurs. Cela implique un changement de posture. De plus, nous remarquons que cette transition agroécologique s'accompagne d'une révolution numérique, qui, elle aussi, va avoir des répercussions sur les métiers au sein des OPA. En effet, la génération de flux de données issues de la production et de la commercialisation agricole va s'accompagner d'un nouveau volet de conseil prenant appui sur l'analyse et sur le traitement de masse, afin d'identifier les leviers et de sélectionner les techniques les plus adaptées pour réduire l'empreinte environnementale, tout en préservant l'efficacité économique des exploitations. Enfin, alors que le contexte réglementaire ne cesse d'évoluer, les agriculteurs sont de plus en plus demandeurs de conseils juridiques et fiscaux. Les profils dotés de compétences sur ces questions sont ainsi très recherchés.

**Ces différents métiers sont-ils accessibles à tous les niveaux de formation ? Si oui, quels sont les niveaux, voire les diplômes les plus recherchés ?**

**L. S. :** Les postes en conseil et en animation s'adressent habituellement à des titulaires de diplômes de Bac+2 au Bac+5. Mais force est de constater que

ALLER PLUS LOIN

## Les OPA en France

« OPA », difficile de passer à côté de cet acronyme quand on évolue dans le secteur agricole. Les organisations professionnelles agricoles sont en effet des structures créées ou gérées par et pour les agriculteurs. Parmi elles, nous retrouvons les incontournables chambres d'agriculture, mais pas seulement ! Les OPA sont en effet relativement diverses et variées, tant au niveau de leur statut, de leur activité, que de leur implantation territoriale. Pour vous aider à vous retrouver, votre cahier expert vous propose ici une liste (non exhaustive) des principales OPA du paysage agricole français, classées en fonction de leur champ d'intervention.



le diplôme d'ingénieur est le plus recherché pour les postes de conseiller. Cela peut s'expliquer par le fait que les agriculteurs qu'ils seront amenés à conseiller sont de mieux en mieux formés, mais aussi parce que nous attendons d'eux de bonnes capacités d'analyse, de synthèse, de rédaction, voire de management.

La connaissance technique restant cependant primordiale dans ces métiers, les profils agri/agro sont souvent préférés à ceux universitaires. Pour autant, ces postes ne sont pas fermés pour les candidats « non agri », mais il faudra que ces derniers fassent preuve d'une réelle sensibilité pour ce milieu.



### LA DÉFENSE SYNDICALE DES AGRICULTEURS



### LA DÉFENSE SYNDICALE DES SALARIÉS



### L'APPUI TECHNIQUE ET ÉCONOMIQUE



- Les groupements de producteurs
- Les coopératives d'insémination artificielle



- La presse agricole



### L'ORGANISATION ÉCONOMIQUE



- Les coopératives
- Les interprofessions ( ... )
- Les associations spécialisées ( ... )



### LE DÉVELOPPEMENT AGRICOLE ET RURAL



Source : Apécita.

### Quelles sont les compétences attendues par les recruteurs ?

**L. S. :** Ces derniers recherchent avant tout des personnes ayant un bon bagage technique, puisqu'elles seront amenées à conseiller directement les agriculteurs. Mais ils sont également très sensibles au savoir-être des candidats : leur motiva-

tion, leurs capacités d'écoute, de transmission de connaissances et d'animation de groupes sont autant d'éléments qui peuvent peser dans la balance. Les recruteurs cherchent aussi des profils polyvalents. Enfin, les compétences plus spécifiques en lien avec les nouvelles attentes de la profession (environ-

nement, développement durable, juridique, fiscal...) restent des atouts supplémentaires.

### Globalement, comment se porte le marché de l'emploi dans la filière ? Est-il actif dans toutes les régions ?

**L. S. :** Le marché de l'emploi dans les OPA reste actif dans toutes

ILLUSTRATIONS: JACOBIE STOCK

ZOOM

## Les offres de l'Apecita en 2019

3 405

offres dans le secteur des organisations professionnelles agricoles, soit 18 % des offres diffusées

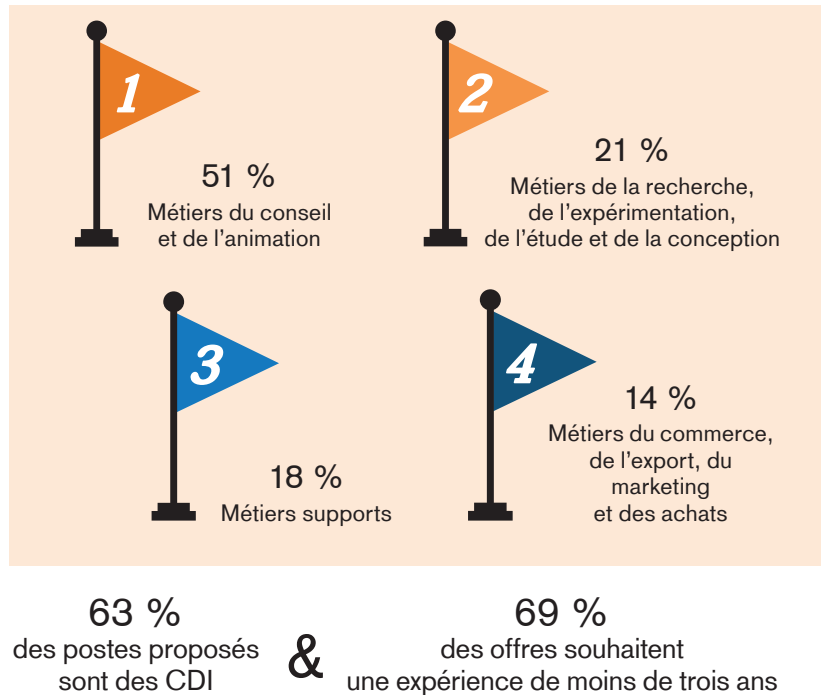
Quels sont les niveaux de diplôme les plus demandés ?

41 % Bac + 3/4

47 % Bac + 2

54 % Bac + 5

Quelles sont les fonctions les plus recherchées ?



les régions puisque ces dernières sont présentes sur l'ensemble du territoire. Les sièges nationaux se situent essentiellement en Île-de-France, mais la majorité de ces structures sont ancrées dans les régions, voire dans les départements. D'ailleurs, il existe des spécificités régionales sur certains postes en lien direct avec les productions (conseiller en élevage, conseiller viticole...). À chacun de trouver la région qui lui correspond ! En revanche, nous constatons depuis quelques années une volonté de mutualisation des compétences intra et inter-OPA. Cela se traduit par une stagnation des offres d'emploi proposées par ces structures.

« Le marché de l'emploi dans les OPA reste actif dans toutes les régions. »  
 Laurence Stey, référente OPA à l'Apecita

**Existe-t-il des métiers dits « en tension », où les employeurs connaissent des difficultés à recruter, et si oui, comment l'explique-t-on ?**

L. S. : Comme j'ai pu le préciser précédemment, les candidats ayant des compétences aussi bien agricoles que fiscales, foncières ou juridiques sont aujourd'hui très recherchés. Il faut noter que sur ces profils, les OPA sont en concurrence avec d'autres

secteurs hors du monde agricole et dans lesquels, les rémunérations proposées peuvent s'avérer plus intéressantes. C'est aussi le cas pour les métiers supports (comptabilité, informatique...). Enfin, il faut également souligner que les difficultés de recrutement peuvent différer en fonction des territoires, certains attirant plus que d'autres.

PROPOS RECUEILLIS  
 PAR AUDE BRESSOLIER

## INTERVIEW D'UNE EXPERTE

# « Nous voyons se dessiner DE NOUVEAUX MÉTIERS »

Soazig Di Bianco est enseignante-chercheuse en sociologie à l'Esa d'Angers. Selon ses recherches, les métiers de l'animation de groupes en agriculture sont en train de diverger de ceux de l'appui technique.

### Constatez-vous une évolution dans les métiers du conseil et de l'animation en agriculture, suite au développement des outils numériques ?

**Soazig Di Bianco :** Nous avons observé qu'il existe une différence croissante entre les métiers d'animation et ceux d'appui technique. Les outils numériques utilisés par ces deux catégories sont bien distincts. D'un côté, les coopératives investissent plutôt dans des outils de type OAD, très orientés vers l'action, qui permettent de contrôler l'intervention de précision. Ces derniers ne remplacent par l'intervention du technicien et ne changent pas fondamentalement le type de relation qui existe entre l'agriculteur et son conseiller.

D'un autre côté, les structures d'animation de groupes utilisent plutôt des outils qui permettent d'interagir et de « faire communauté », comme les plateformes Slack, Amiculteurs... Dans ces structures, les conseillers accompagnent des communautés parfois géographiquement distantes, qu'ils s'attachent à faire vivre en veillant à la participation de chacun. Leur travail a été décuplé : ils doivent à la fois apporter une information technique,

et sont également tenus de modérer les échanges et de capitaliser sur l'information. Ainsi, nous voyons se dessiner de nouveaux métiers. Les conseillers des coopératives peuvent aussi utiliser des groupes WhatsApp, par exemple, pour réagir à distance sur des photos. Mais ces derniers ne changent pas fondamentalement la relation des conseillers et des agriculteurs, qui restent dans leurs rôles de sachants et d'apprenants.

### Comment voyez-vous le futur des métiers de l'animation ?

**S. D-B. :** Les évolutions observées ces deux ou trois dernières années semblent rencontrer une demande croissante de la part des agriculteurs. Aussi, nous pouvons faire l'hypothèse que cette tendance va se prolonger. Les conseillers font de plus en plus ce travail de repérage et d'évaluation des fonctionnalités de tous les nouveaux outils qui sortent. Cet « outillage » des agriculteurs va sans doute continuer. Un autre nouveau travail des conseillers pourrait être d'analyser ce que les agriculteurs trouvent dans les médias socionumériques (YouTube, WhatsApp, etc.), pour mieux les accompagner.



Soazig Di Bianco, enseignante-chercheuse en sociologie à l'Esa d'Angers.

### Quelles compétences nouvelles cela va-t-il demander ?

**S. D-B. :** Au-delà des compétences d'écoute, déjà utiles auparavant, nous pouvons penser qu'il sera nécessaire que les conseillers aient une bonne connaissance des différentes formes d'apprentissage des agriculteurs, pour qu'ils soient capables d'ajuster les programmes de formation en conséquence : par exemple, favoriser les apprentissages entre pairs et pas seulement proposer des stages tels qu'ils existent actuellement. Les conseillers devront aussi savoir faire preuve d'adaptation à différents profils d'apprenants, et d'agilité afin de passer entre différents outils. Plus qu'un savoir-faire technologique, il y aura un besoin de compétences en modération : comment créer une communauté ? Comment gérer les incursions des non-agriculteurs dans la discussion ? Comment articuler outils numériques et savoirs locaux ?

PROPOS RECUEILLIS  
PAR IRÈNE AUBERT

# MISE EN ŒUVRE

## Ils nous ont fait confiance pour recruter dans la : DE LA POLITIQUE AGRICOLE



**APCA** - Assemblée permanente des Chambres d'agriculture

### CHARGE DE MISSIONS DOSSIERS IMPACTS ENVIRONNEMENTAUX H/F - PARIS

- **Missions :** Traiter les sujets agricoles avec impact sur environnement et les milieux, notamment domaines fertilisation, qualité de l'eau, qualité de l'air. Renforcer et développer les actions sur le terrain et faire valoir ces actions auprès PP et partenaires. Analyses, expertises sur évolutions réglementaires, institutionnelles portant sur la fertilisation, qualité de l'eau, qualité de l'air. Aide à la décision des élus prof. agricoles et les appuyer dans leur représentation. Piloter projets de dimension nationale. Développer des relations partenariales et participer à des projets. Communication et reporting sur résultats des projets et actions menées.
- **Profil :** Bac+5 environnement, agri / agro universitaire avec exp. de 3 à 5 ans en rapport avec domaine d'intervention. Capacité à travailler en équipe, à négocier, à gérer des projets.
- **Conditions proposées :** CDI. Prise de fonction immédiate. Rémunération de 30 à 34 K€.



**SAFER NORMANDIE** - Société d'aménagement foncier et d'établissement rural

### CONSEILLER FONCIER H/F NORMANDIE

- **Missions :** Vous serez chargé d'un secteur géographique et assurerez la conduite d'opérations foncières agricoles et rurales voire forestières : prospections, expertises, négociations foncières, transmissions d'entreprises agricoles, et toutes missions liées à l'installation de jeunes agriculteurs, l'aménagement foncier et au développement de l'activité auprès des collectivités locales. Vous serez en relation avec l'ensemble des acteurs du milieu rural (agriculteurs, collectivités locales, OPA, administrations, notariat ...).
- **Profil :** Ingénieur ou équivalent en aménagement. Ouvert au milieu rural, au développement local et à l'aménagement du territoire. Sens des relations humaines et commerciales, esprit d'équipe.
- **Conditions proposées :** CDI Poste à pourvoir immédiatement et suivant disponibilité. Contrat à Durée Indéterminée. Rémunération selon convention collective et expérience.



**SAFER Marne** - Société d'aménagement foncier et d'établissement rural

### CHEF DE SERVICE - SERVICE FONCIER H/F MARNE

- **Missions :** La responsabilité d'un service opérationnel départemental en application de la politique de la société et des objectifs fixés. - Le management d'une équipe de 8 en veillant à renforcer la coopération entre les différents services de l'entreprise. - La responsabilité technique de tous les dossiers fonciers du service. - Le positionnement et les activités du service au regard des enjeux fonciers départementaux et des politiques publiques. - L'animation d'un comité technique départemental en lien avec le vice-Président. - Le relationnel externe et la mise en œuvre des partenariats dans le département. - L'accompagnement des Collectivités dans leur politique foncière en intégrant l'ensemble des acteurs agricoles et environnementaux. - Le développement de prestations de services.
- **Profil :** Formation supérieure dans le domaine de l'agriculture, du droit rural ou de l'aménagement du territoire. Expérience de 5 ans minimum dans le management et la gestion d'un service foncier.
- **Conditions proposées :** CDI (statut cadre)



**MSA DES CHARENTES** - Organisme de protection sociale du monde agricole

### CONSEILLER EN PRÉVENTION DES RISQUES PROFESSIONNELS H/F - CHARENTE-MARITIME

- **Missions :** - Prévenir les risques professionnels. - Améliorer la sécurité et les conditions de travail diagnostics pour les entreprises. - Plans de prévention. - Aménagements divers.
- **Profil :** Diplôme d'Ingénieur agri/agro ou Master 2 Hygiène et Sécurité DUT Hygiène et Sécurité ou Master 2 Ergonomie.
- **Conditions proposées :** CDI. Cadre. Salaire brut annuel : 26 139 € sur 13 mois.



**CHAMBRE REGIONALE D'AGRICULTURE Auvergne Rhône-Alpes** - Chambre consulaire

### CHARGÉ DE MISSION RECHERCHE-INNOVATION-DÉVELOPPEMENT H/F - RHÔNE

- **Missions :** Vous serez chargé de coordonner, de mettre en place et de valoriser les programmes expérimentaux des Pôles Inter filières. Veille thématique et sur les appels à projets. Animation du Pôle Inter filière. Appui aux animateur(trice)s des Comités de filières (COFIL) dans l'expression et la remontée des besoins sur la RID. Appui technique et financier aux porteurs de projets RID. Chefferie de projets transversaux inter-filière en matière de RID. Contribution à la stratégie de valorisation du dispositif.
- **Profil :** BAC+5 Ingénieur Agri/Agro, expérience professionnelle de plus de 5 ans. Vous maîtriser les approches scientifiques et la mise en place de projets de R&D pluri partenaires. Vous avez un goût prononcé pour la valorisation et le transfert des connaissances.
- **Conditions proposées :** CDI Résidence administrative : Lyon ou l'un des sites des Chambres d'Agricultures du réseau.



**CHAMBRE D'AGRICULTURE DU LOIRET** - Chambre Consulaire

### CONSEILLER D'ENTREPRISE POUR ACCOMPAGNER LA TRANSMISSION DES EXPLOITATIONS AGRICOLES H/F - LOIRET

- **Missions :** Rencontrer les futurs cédants pour les sensibiliser à l'importance de préparer leur transmission, recueillir leurs préoccupations et besoins, faire une 1<sup>ère</sup> analyse de la situation. Sensibiliser les chefs d'entreprise à l'accueil de stagiaires, dans une perspective de future reprise d'exploitation. Suivre dans le temps l'évolution de la situation des exploitants par rapport à leur transmission et à l'accueil d'apprenants. Accompagner et conseiller les cédants dans la transmission de leur entreprise, en relation avec toutes les parties prenantes et les conseillers Installation.
- **Profil :** Enseignement supérieur, spécialisation Gestion et Stratégie de l'entreprise ou Juridique. Connaissance du fonctionnement des entreprises agricoles. Aptitude à accompagner dans la durée Organisation, qualités relationnelles et médiation.
- **Conditions proposées :** CDI. Rémunération définie sur la base de la grille des chambres d'agriculture et de l'expérience et de la qualification acquises.



# Ils nous ont fait confiance pour recruter en : DÉFENSE SYNDICALE



**FDSEA - Fédération Départementale des Syndicats d'Exploitants Agricoles de la Drôme.**

## DIRECTEUR H/F DRÔME

- **Mission** : Défense collective et individuelle des agriculteurs et les accompagner au quotidien dans leurs démarches/projets. Accompagner les élus dans la définition des orientations/déclinaison en plans d'action. Fédérer les élus et salariés autour des projets. Manager l'équipe (8 salariés). Participer aux projets régionaux et nationaux.

- **Profil recherché** : Formation supérieure. Expérience en management, animation réseaux, développement de services et partenariats. Manager, leader ayant éprouvé des méthodes innovantes & efficaces. Familier de la représentation professionnelle (implication des élus). Intérêt pour les NTIC

- **Conditions proposées** : CDI Rémunération dde 40 à 44 K€



**COORDINATION RURALE - Syndicat agricole**

## ANIMATEUR H/F PUY-DE-DÔME

- **Mission** : Rattaché au Directeur Général et en lien avec les élus syndicaux vous aurez en charge : - D'animer les équipes départementales, régionales et des groupes de travail. - De soutenir et développer l'activité syndicale. - D'organiser et d'animer des réunions (AG,CA), des salons, des événements, des interventions auprès des pouvoirs publics. - D'assurer la communication interne vers les élus, adhérents, sympathisants et la communication externe : prospection, réalisation de communiqués de presse, instruction de dossiers, veilles journalistiques, mise à jour de la page internet régionale. Vous êtes responsable du suivi administratif, juridique et comptable des structures qui vous sont confiées.

- **Profil recherché** : BAC + 3 minimum. Solide connaissance de l'environnement économique et social agricole.

- **Conditions proposées** : Poste en CDI. 1 800 euros BRUT mensuel. Entrée en poste dès que possible.



**JEUNES AGRICULTEURS DORDOGNE - Syndicat agricole départemental**

## ANIMATEUR AGRICOLE H/F DORDOGNE

- **Mission** : - Animation du groupe de travail « Installation » et mise en oeuvre de la politique installation des JA. - Veille sur l'actualité du dossier Installation. - Organisation d'événements en faveur de l'installation. - Accompagnement des professionnels dans la réflexion sur la stratégie de communication et développement de la politique de communication du syndicat. - Rédaction de documents de communication et d'articles de presse.

- **Profil recherché** : BAC + 2 minimum. Connaissance du milieu agricole exigée. Capacité d'analyse, de synthèse et de rédaction. Débutant accepté

- **Conditions proposées** : CDI. Basé à Périgueux avec déplacements sur l'ensemble du département de la Dordogne × Réunions en soirée à prévoir × Véhicule et permis B nécessaire. 1650 € brut + 13<sup>e</sup> mois.



**CONFÉDÉRATION PAYSANNE – Syndicat agricole**

## ANIMATEUR SYNDICAL DÉPARTEMENTAL H/F FINISTÈRE

- **Mission** : Animation de la vie du syndicat. Participer à l'organisation et à l'animation des réunions de bureau, CA, AG. Animation des groupes thématiques syndicaux. Suivre les sollicitations et demandes des adhérents, des partenaires. Proposer et organiser des formations. Participer à la gestion de la structure. Communication interne et externe. Coordonner la rédaction de la lettre d'info aux adhérents. Assurer le relais d'informations aux adhérents et à l'équipe syndicale. Animer les réseaux sociaux. Créer et animer une dynamique de campagne autour de dossiers d'actualité. Appuyer les mobilisations syndicales.

- **Profil recherché** : Connaissance du milieu agricole et rural. Formation en développement local ou en communication ou expérience en animation. Intérêt pour le projet de la Confédération paysanne, l'agriculture paysanne, la vie politique & syndicale.

**Conditions proposées** : CDI . Rémunération de 20 à 24 K€



**FNSEA - Organisme Syndical agricole**

## JURISTE PLURIDISCIPLINAIRE EN DROIT RURAL ET DROIT DES PROCÉDURES COLLECTIVES H/F - PARIS

- **Mission** : Au sein d'une équipe de cinq juristes-fiscalistes vous : - Animerez un réseau de juristes de fédérations départementales et régionales. - Prendrez en charge, pour les juristes du réseau, le conseil et des formations. - Rédigerez des articles et notes techniques pour les responsables professionnels et les publications du réseau. - Participerez à l'élaboration et au suivi de textes législatifs et réglementaires. - Accompagnerez les fédérations départementales et régionales dans le développement d'un service d'appui aux adhérents sur la prévention et le traitement des difficultés.

- **Profil recherché** : Master I ou II ou équivalent en droit rural et/ou droit des affaires, idéalement avec une spécialisation en droit des procédures collectives. Expérience professionnelle réussie en entreprises, cabinets d'avocats ou auprès d'administrateurs ou mandataires judiciaires. Des connaissances du milieu agricole, du droit des sociétés et du droit rural.

- **Conditions proposées** : CDI. Statut cadre – Rémunération selon expérience de 30 à 34 K€



**FGA CFDT- Organisation syndicale**

## ASSISTANT ADMINISTRATIF H/F PARIS

- **Mission** : Assurer le secrétariat administratif et les réservations diverses. Assure l'accueil téléphonique de la fédération. A la responsabilité de l'archivage des documents produits par la fédération. Saisit, corrige et met en forme tous les documents produits. Assure l'accueil physique des visiteurs, les oriente et les renseigne. Participe éventuellement aux actions à caractère exceptionnel décidées par la commission exécutive.

- **Profil recherché** : Bac minimum souhaité . Expérience dans la fonction souhaitée. Organisation, méthode et rigueur. Sens relationnel et très bonne capacité rédactionnelle. Maîtrise du pack office (Word, Excel, PowerPoint).

- **Conditions proposées** : CDI. 25 883 € annuel soit 1991 € mensuel brut sur 13 mois, mutuelle prise en charge à 100%. Restaurant d'entreprise et chèque vacances.

# Ils nous ont fait confiance pour recruter en : APPUI TECHNIQUE ET ECONOMIQUE



**BRETAGNE CONSEIL ELEVAGE OUEST** -  
Leader du conseil en élevage, avec 500 salariés

## CONSEILLERS RÉFÉRENT D'ÉLEVAGE H/F CÔTES-D'ARMOR

- **Mission** : Si vous souhaitez contribuer à l'amélioration des performances techniques, économiques et environnementales des élevages laitiers, nous vous proposons de devenir Conseiller référent d'élevage ! Garant de l'image et des valeurs de l'entreprise, vous avez comme principales missions : D'apporter conseils et expertise pour la conduite de l'atelier lait en lien avec la stratégie de l'éleveur afin qu'il atteigne ses objectifs techniques et économiques. De gérer un portefeuille de clients et prospects que vous devrez fidéliser afin de développer l'activité sur votre zone. D'assurer la promotion des offres de service et des compétences de BCEL Ouest et ainsi de contribuer à l'atteinte de vos objectifs et de ceux de votre équipe.

- **Profil recherché** : Ingénieur agri/agro, licence professionnelle « Métier du conseil en élevage » ou BTS agricole avec expérience. Bonnes connaissances de la production laitière.

- **Conditions proposées** : CDI. Rémunération fixe et variable, véhicule, Smartphone, pc, mutuelle d'entreprise, tickets restaurant.



**CERFRANCE PICARDIE** - Association de gestion et comptabilité

## CONSEILLER D'ENTREPRISE AGRICOLE H/F VAL-D'OISE

- **Mission** : Vous accompagnez nos clients (essentiellement agricoles) dans la réussite de leurs projets professionnels et également personnels. Vous les guidez dans les choix stratégiques et la conduite de leurs projets. Vous réalisez le conseil d'accompagnement des clients sur différents domaines (économique, financier, juridique, fiscal et patrimonial). Vous coordonnez, sur des problématiques complexes, les interventions des spécialistes lorsque nécessaire. Vous assumez la responsabilité et le suivi d'un portefeuille clients. Vous intervenez avec les collaborateurs comptables sur ce portefeuille. Vous développez la vente de nos services, en les adaptant aux besoins et attentes des clients."

- **Profil recherché** : Ingénieur AGRI, AGRO, école de commerce, ... solide expérience dans le domaine du conseil en entreprise. Vous maîtrisez les aspects techniques, économiques et analytiques de l'entreprise.

- **Conditions proposées** : CDI. Rémunération de 35 à 39 K€ Chèques déjeuners. Mutuelle de Groupe. C.E.



**VIVEA** - Fonds d'assurance formation national

## CHARGE DE COMMUNICATION H/F PARIS

- **Mission** : En lien direct avec la direction générale, vous mettez en œuvre la stratégie de communication externe et interne de l'entreprise. Le talent que nous recherchons maîtrise les différents leviers de communication et notamment la communication digitale pour assurer la mise en valeur de nos services. Force de proposition, doté d'un sens aigu de l'animation, il accompagne les équipes dans la communication des projets. Ces missions s'exercent aux côtés d'une assistante de communication...

- **Profil recherché** : Vous bénéficiez d'un niveau d'étude supérieur acquis en école de communication ou de commerce, Vous pouvez nous apporter votre expertise des réseaux sociaux professionnels et des pratiques digitales et vos capacités de communication sont vos atouts.

- **Conditions proposées** : CDI - Statut cadre, Rémunération brute : entre 34 et 38 K€ annuel selon expérience + Plan d'Épargne d'Entreprise + mutuelle + Tickets restaurant.



**AIN AGRICOLE** - L'hebdomadaire leader de l'information générale agricole et rurale du département de l'Ain

## RÉDACTEUR EN CHEF H/F AIN

- **Mission** : Vous encadrez et animez l'équipe de rédaction. A ce titre, vous êtes garant du respect de la ligne éditoriale du titre. Vous définissez le contenu du journal, organisez le travail de la rédaction et assurez une partie de la production rédactionnelle hebdomadaire. Vous vous attachez à faire évoluer le contenu et les propositions éditoriales pour coller au mieux aux attentes des lecteurs et à leurs habitudes de lecture. Rompu à une diffusion multicanal de l'information, vous participez activement à la transformation digitale du titre et à la recherche de nouveaux lecteurs. Vous êtes force de proposition pour accompagner ses évolutions et participer aux différents projets d'entreprise.

- **Profil recherché** : Bac+4/5, en Journalisme ou Communication ou comme ingénieur agro, avec une attirance forte pour les métiers de la presse, expérience réussie en presse généraliste ou spécialisée.

- **Conditions proposées** : CDI. Rémunération selon profil et expérience, avantages (13<sup>e</sup> mois, tickets restaurant, mutuelle, ordinateur portable, téléphone). Statut cadre du secteur privé.



**AOPN FRAISE** - Association d'Organisations de Producteurs nationale, fédère plus de 500 producteurs

## COORDINATEUR DEVELOPPEMENT TECHNIQUE ET QUALITE FILIERE FRAISE H/F LOT-ET-GARONNE

- **Mission** : \* Commission technique : veille et messages phytos fraises, suivi des dossiers réglementaires, animation d'un réseau de techniciens nationaux, prévisions de récoltes, organisation de journées techniques et veille recherche-expérimentation.\* Commission qualité : mettre en place et faire vivre la Charte Qualité Fraises de France (Haute Valeur Environnementale) et entretenir le réseau avec les adhérents et partenaires. \* Animation transversale de la filière.

- **Profil recherché** : Ingénieur Agri-Agro ou équivalent avec une spécialisation technique souhaitée en fruits et légumes. Connaissances en démarche qualité appréciées. Autonomie, rigueur, dynamisme, aisance relationnelle.

- **Conditions proposées** : CDI basé à Agen avec des déplacements (Permis B exigé). Rémunération selon profil et expérience.



**GDS** - Groupement de Défense Sanitaire départemental

## TECHNICIEN SANITAIRE H/F VIENNE

- **Mission** : Le GDS a pour principales missions : la gestion administrative de la surveillance sanitaire des maladies réglementées et la mise en place de plans volontaires. Missions du poste : - Gestion de la BVD suite à l'arrêté ministériel. - Gestions des autres plans de lutttes collectifs contre certaines maladies mis en place par le GDS (Paratuberculose, Néosporose...). - L'activité s'exerce essentiellement en bureau.

- **Profil recherché** : Connaissances des maladies bovines. Autonomie dans l'utilisation des outils. S'adapter rapidement aux situations et faire preuve d'autonomie et d'initiative. Disposer du permis B.

- **Conditions proposées** : CDI. Rémunération de 20 à 24 K€

# Ils nous ont fait confiance pour recruter en : DEVELOPPEMENT AGRICOLE ET RURAL



**AFDI BRETAGNE** - Association de Coopération Agricole Internationale

## ANIMATEUR H/F ILLE-ET-VILAINE

- **Missions** : Animation de la vie associative : rencontres statutaires, coordination des groupes de travail thématiques et par pays, communication interne... Gestion administrative et financière. Suivi et gestion des partenariats : accompagnement des acteurs en Bretagne et dans les pays d'intervention, suivi des conventions de coopération, préparation d'accueil de missions et de déplacements... Capitalisation et élaboration/utilisation d'outils d'évaluation pour les partenariats. Animation des activités de communication du grand public ainsi que des OPA et des financeurs, et des actions Nord. Participation à la recherche de partenaires financiers et à la vie du réseau.

- **Profil recherché** : Connaissance générale du milieu professionnel agricole. Expérience souhaitée dans l'ingénierie de projet de développement à l'international. Goût prononcé pour le travail avec des professionnels agricoles et en réseau.

- **Conditions proposées** : CDI à temps partiel (80%), déplacements réguliers régionaux et nationaux. Rémunération selon convention collective.



**ADASEA** – Association départementale pour l'aménagement des structures des exploitations agricoles

## CONSEILLER INSTALLATION TRANSMISSION H/F MARNE

- **Missions** : Accompagner les candidats à l'installation et les futurs cédants : Sensibiliser à l'importance de préparer le projet, recueillir les préoccupations et besoins, faire une première analyse de la situation, Informer sur les offres et accompagnements adaptés au projet. Orienter vers les partenaires en fonction des besoins pour mener à bien le projet. Proposer des formations adaptées au regard des compétences nécessaires à la réalisation du projet. Animer et communiquer sur le Point Accueil Installation et Point Info Transmission : Intervenir auprès des lycées professionnels et aux forums emploi / Installation. Relayer l'information auprès des élus de l'association et des partenaires. Coordonner les partenariats.

- **Profil recherché** : BAC+2 minimum. Expérience significative. Connaissances domaine agricole exigées. Permis B + véhicule impératifs.

- **Conditions proposées** : CDI. Rémunération entre 23000€ et 25000€ Brut selon expérience.



**GRCETA SFA** - Groupement de Recherche sur les Cultures et Techniques Agricoles des Sols Forestiers d'Aquitaine

## INGENIEUR CONSEIL-EXPERIMENTATION VEGETALE H/F GIRONDE

- **Missions** : Son objectif est d'accompagner ses adhérents dans l'optimisation de leurs itinéraires techniques en agroécologie et Agriculture Biologique. Il appuie également le développement de leurs démarches qualité, leur gestion des dossiers réglementaires et la production d'énergies renouvelables. Mission : Mise en oeuvre des expérimentations définies (mise en place, suivi, interprétation) sous l'autorité de la directrice et avec l'équipe technique. Dans un 2nd temps, réalisation progressive de conseils aux agriculteurs adhérents (fertilisation, phytoprotection, agronomie), animation de groupe et participation aux différentes actions techniques.

- **Profil recherché** : Ingénieur agri-agro, 1ère expérience en expérimentation et/ou conseil souhaitée (les profils BTS APV-DUT-Licence Pro avec une expérience significative seront étudiés).

- **Conditions proposées** : CDI. Véhicule de société (nombreux déplacements terrain), rémunération de 25 à 29 K€ Selon profil et expérience.



**SIDAM** - Service interdépartemental pour l'animation du Massif central

## CHARGÉ DE MISSION AGRO-CLIMAT H/F PUY-DE-DOME

- **Missions** : 1/Programme Agro-Climatique du Massif Central : vulgarisation et déploiement de résultats, des travaux complémentaires sur les analyses climatiques et agronomiques, des tests de faisabilité sur des pistes d'adaptation, la scénarisation de l'évolution des systèmes d'exploitation. Votre mission portera sur l'animation et la coordination des équipes, l'animation du réseau de partenaires et le suivi de l'avancée des programmes d'actions et des livrables. 2/Projets en partenariat avec les acteurs du territoire : vous accompagnerez le développement de 2 projets : Travail d'astreinte en élevage ovin / Reconnaissance et valorisation de l'usage des surfaces pastorales.

- **Profil recherché** : Ingénieur avec expérience souhaitée. Forte capacité d'animation, de coordination et de synthèse orale/écrite. Maîtrise des méthodes de gestion de projet et d'ingénierie financière. Goût pour la question du changement climatique.

- **Conditions proposées** : CDD 18 mois. Déplacements à prévoir. Rémunération à débattre selon grille et expérience.prévoir.



**CIVAM BIO** - Association de développement de l'Agriculture Biologique.

## CONSEILLER TECHNIQUE ARBORICULTURE BIO (H/F) PYRÉNÉES-ORIENTALES

- **Missions** : 1/Expérimentation : Mouche du Figuier et Monilia de l'Abricotier : suivi dans un réseau de vergers. 2/Suivi technique d'arboriculteurs. Conseil technique pour les adhérents : contrats de suivi de 3-5 jours/an. Diagnostic de faisabilité technique et économique de la conversion d'un verger en AB. Conseil en diversification fruitière. 3/Animation de groupes d'échanges. 4/Suivi de l'actualité phytosanitaire dans un réseau de vergers oléicoles de référence. 5/Diffusion Technique et formation.

- **Profil recherché** : BTS mini + spé. arboriculture et motivation pour l'arboriculture bio Expérience pro. 1-2 ans en lien avec le poste. Capacités : \*observation et analyse sur le terrain \*animation de réunions et de partenariats \*synthèse et rédaction.

- **Conditions proposées** : CDI, rémunération de 20 à 24 K€.



**FR CUMA HAUTS-DE-FRANCE** - tête de réseau de 380 CUMA adhérentes qui privilégient l'usage des matériels à la propriété, dans une démarche coopérative.

## CHARGE DE MISSION ANIMATION - CONSEIL H/F PAS-DE-CALAIS

- **Missions** : Animation des réunions de groupes d'adhérents de CUMA dans l'étude, l'analyse et la concrétisation de leurs projets d'investissements, tant sur le plan économique, financier et également en termes de dynamique collective. Appui à l'émergence de nouveaux projets de développement. Accompagnement des CUMA dans leurs obligations statutaires et juridiques, dans leurs démarches administratives et dans l'élaboration de leur règlement intérieur. Prise en charge de domaine d'expertise, selon compétences personnelles. Contribution au dynamisme du réseau régional et national.

- **Profil recherché** : Ingénieur ou Bac + 3 ou plus. Une 1<sup>ère</sup> expérience serait appréciable. Intérêts marqués pour les initiatives collectives, les valeurs du mutualisme.

- **Conditions proposées** : CDI. Permis de conduire & véhicule personnel : déplacements indemnisés, assurance de groupe pour les déplacements professionnels. Tutorat assuré lors de la prise de poste.

# Ils nous ont fait confiance pour recruter en : ORGANISATION ÉCONOMIQUE



**La COOPERATION AGRICOLE -**  
Fédération nationale des coopératives

## RESPONSABLE BIEN-ÊTRE ANIMAL H/F PARIS

- **Missions :** Le responsable Bien-être animal couvre l'ensemble des filières animales et des métiers de la production à l'abattage découpe. Il anime un réseau de référents dans les coopératives. Il est appelé à participer à des réunions tant en interne qu'en représentation externe pour présenter et défendre les intérêts de la coopération.

- **Profil recherché :** Ingénieur agri-Agro ou équivalent. Expérience 5 ans souhaitée. Teamplayer, capacité rédactionnelle, synthèse, prise de parole en public, anglais, relationnel, réseautage.

- **Conditions proposées :** CDI. Rémunération de 30 à 34 K€



**GROUPAMA RHONE-ALPES/AUVERGNE.**

## CHARGÉ DE CLIENTÈLE ENTREPRISES AGRICOLES H/F - HAUTE-SAVOIE

- **Missions :** Nous vous confions un portefeuille de clients professionnels à rencontrer, conseiller et fidéliser sur le secteur, idéalement proche de chez vous. Nous vous accompagnons dans la conquête de nouveaux clients, notamment par notre réseau de prescripteurs (élus, agences commerciales, partenariats...). Pour vous permettre de réussir, vous bénéficierez d'une formation complète sur toute la gamme de produits et services, alliant théorie en salle et mise en pratique sur le terrain avec votre manager.

- **Profil recherché :** Bac + 2 ou supérieure, vous avez une première expérience dans la relation commerciale sur le marché agricole.

- **Conditions proposées :** CDI. Rémunération motivante, non plafonnée, fondée sur la performance commerciale



**CREDIT AGRICOLE DE L'ANJOU ET DU MAINE -**  
Banque historique de l'agriculture

## CONSEILLER CLIENTÈLE AGRICULTEURS H/F SARTHE

- **Missions :** Étudier et diagnostiquer les besoins de sa clientèle d'agriculteurs à dominante entrepreneuriale de son secteur d'agences tant sur le plan privé que professionnel. Prospecter et conquérir. Effectuer les opérations courantes spécifiques liées à l'activité du client. Assurer les suivis et les contrôles dans le respect des procédures. Communiquer et favoriser les échanges d'informations commerciales, avec ses collègues et sa hiérarchie. Assurer éventuellement des remplacements ponctuels sur la clientèle d'agriculteurs ou de professionnels d'autres portefeuilles que le sien dans son agence ou dans les agences voisines.

- **Profil recherché :** Bac +3 mini (formations école ingénieur agri, bancaires, écoles de commerce...). Bon niveau en analyse financière. Expérience sur un portefeuille clientèle agricole (maîtrise des produits collecte, financement et flux).

- **Conditions proposées :** CDI.



**UNILET - Association interprofessionnelle des**  
légumes conservés et surgelés

## CHARGÉ DE MISSION QUALITÉ, ORGANISATION ET PROCESS H/F - SOMME

- **Missions :** Coordination des expérimentations (50 %). Contribution à la coordination du programme d'essais 2020 pour la mise en œuvre au sein de l'équipe suite à la prise de connaissance et à l'application des méthodes techniques du réseau. Réorganisation du Réseau national et des process BPE (50 %). Révision de l'ensemble du process "Bonnes Pratiques d'Expérimentation" de l'Interprofession avec pour objectif d'harmoniser et de simplifier les procédés.

- **Profil recherché :** Aptitudes relationnelles, méthodique, rigoureux. Capacités d'analyse et d'écoute. Concevoir et proposer de nouveaux procédés. Rédiger avec aisance.

- **Conditions proposées :** CDD 12 mois. Rémunération de 20 à 24 K€



**TERRENA - Groupement porc d'une coopérative**  
agricole

## TECHNICIEN PRODUCTION ET NUTRITION PORCINE H/F - NORMANDIE

- **Missions :** A l'issue d'une période d'intégration, vous aurez en charge un portefeuille d'éleveurs pour lesquels vous assurerez le suivi technico-économique en procédant au recensement, analyse et interprétation des informations et résultats techniques de l'élevage. Vous développez auprès d'eux l'offre de produits, d'aliments et services nutritionnels de l'entreprise. Vous serez également chargé de conseiller et accompagner les éleveurs dans l'évolution de leurs méthodes de travail et décisions à prendre pour une meilleure rentabilité de production, dans le respect des cahiers des charges.

- **Profil recherché :** De formation agricole Ingénieur ou BAC+2/+3, vous possédez de réelles bases techniques et une expérience en production porcine et en alimentation. Nous apprécierons votre excellent sens relationnel, votre autonomie et votre capacité d'organisation.

- **Conditions proposées :** CDI - Salaire à négocier selon profil et expérience.



**COOPERATIVE AGRICOLE DE CEREALES -**  
entreprise coopérative

## RESPONSABLE DE SILO H/F HAUT-RHIN

- **Missions :** 1. Assurer le bon déroulement de la collecte : proposer un accueil de qualité et renseigner les adhérents, réceptionner, stocker et expédier les céréales/marchandises. 2. Gérer les stocks de céréales et d'approvisionnement, assurer l'identification des stocks. 3. Assurer l'entretien du site, vérifier l'état du matériel d'entretien. 4. Gérer l'équipe sur le site, superviser et coordonner l'activité, réaliser l'accueil sécurité et la formation aux risques spécifiques des intérimaires.

- **Profil recherché :** BTS Productions végétales. Niveau supérieur accepté. Maîtrise des outils bureautiques. Leadership, autonomie, sens des responsabilités, pas sujet au vertige. CACES et HE souhaités :

- **Conditions proposées :** CDI. Salaire selon expérience + 13ème mois + primes d'objectifs, d'intéressement et de participation.

# Ils nous ont fait confiance pour recruter en : ORGANISATION ÉCONOMIQUE



**CONFÉDÉRATION GÉNÉRALE DE ROQUEFORT**  
- Interprofession du fromage et ODG Roquefort

## CHARGE DE MISSION - SERVICE QUALITE DU LAIT H/F - AVEYRON

- **Mission** : Sous la responsabilité de la directrice du Service Qualité du Lait, il est chargé : en interne de la veille et la diffusion d'informations techniques ainsi que de la supervision technique (veille documentaire et prospective, diffusion et appui à la supervision de l'équipe technique) , du suivi des activités de recherche et développement (coordination et mise en place d'études, traitement des résultats) , de la valorisation des données et de leur diffusion externe (traitement statistiques et conseil aux producteurs, partenaires et professionnels).

- **Profil recherché** : Ingénieur en agriculture ou agroalimentaire, autonome et force de proposition vous savez créer un réseau technique. Vous saurez avoir une vision globale du service et faire face aux attentes sociétales et aux évolutions réglementaires.

- **Conditions proposées** : CDI Rémunération de 25 à 29 K€.



**INTERBIO FRANCHE COMTE** - Association interprofessionnelle de la filière biologique régionale

## CHARGÉ DE MISSION 'RESPONSABLE POLITIQUE ET FINANCIER' H/F - DOUBS

- **Mission** : Avec les administrateurs, établir les stratégies d'actions à mener, réaliser des rencontres politiques. Guider politiquement les salariés par rapport à leurs missions. Etablir le budget prévisionnel. Accompagner les rédactions de demandes de financement puis les valider. Entretenir des relations et des échanges avec les financeurs. Contrôler les dépenses liées à chaque action, vérifier les dossiers de bilan d'activité de l'équipe. Faire les dossiers de solde financier. Rédiger un bilan d'activité régulier. Appuyer le coordinateur réseau dans le suivi des salariés et co-organiser des réunions d'équipe afin d'adapter les missions financières et politiques aux évolutions du réseau. Participer à des réunions organisées par le réseau.

- **Profil recherché** : Diplôme d'Ingénieur ou Master Qualités relationnelles. Connaissance du secteur agricole et de ses partenaires financiers. Connaître le territoire régional agricole, les entreprises bio et non bio, les organismes para agricole...

- **Conditions proposées** : CDD 6 mois renouvelable. Salaire selon grille FNAB. Ticket restaurant.



**COOPERATIVE DES PRODUCTEURS DE PORCS  
DE LA REUNION** - Groupement de 150 adhérents

## CHARGE DE MISSION TECHNIQUE H/F LA-RÉUNION

- **Mission** : Le suivi des projets des adhérents : accompagnement dans les démarches administratives et financières (dossier « Jeunes Agriculteurs », plan de financement, aides à l'investissement...), montage des dossiers et présentation en commission de validation. L'animation et le suivi d'une équipe d'agents techniques échographe et tatoueurs de porcs. La supervision de la démarche qualité dans les élevages. Le traitement, le contrôle et l'analyse des données techniques issues des élevages. La conduite des dossiers d'études techniques.

- **Profil recherché** : Ingénieur agri/agro avec idéalement une spécialisation en production animale. Une expérience managériale constituerait un atout supplémentaire. Vous disposez d'un bon sens relationnel qui sera apprécié par nos adhérents.

- **Conditions proposées** : CDI



**COOPERATIVE AGRICOLE DE VINIFICATION -  
Fédère 67 coopérateurs représentant 450 h**

## CHARGÉ DE MISSION HVE H/F AUDE

- **Mission** : Mise en place HVE 3 : - Réaliser audits HVE en exploitation pour identifier données nécessaires à la certification. - Analyser les résultats et identifier les freins et leviers à l'obtention de la certification. - Elaborer un plan d'actions visant à permettre d'accéder à la certification. Vous ferez le lien de manière générale avec les adhérents sur la partie vignoble et apports. Apporter aide pour contrôles traçabilité et qualité des mises en bouteilles. Vous pourrez être amené à intervenir en cave en appui au Caviste à la Directrice.

- **Profil recherché** : Bac+2/3 viti. Connaissance Certification HVE 3 et si possible déjà mise en pratique. Solides connaissances techniques viticoles et vous avez déjà conseillé et accompagné des viticulteurs. Permis B obligatoire et véhicule.

- **Conditions proposées** : CDD 12, possibilité de CDI dans la structure. 2048€ brut / mois sur 13 mois + Complémentaire santé.



**ANICAP** - Association représentant les producteurs et les transformateurs français de lait de chèvre

## CHARGE DE MISSION H/F PARIS

- **Mission** : - Suivi des dossiers techniques portant notamment sur la santé animale et la qualité sanitaire du lait de chèvre et des produits au lait de chèvre, le bien-être animal, le renouvellement des générations, l'environnement. - Participation aux diverses journées techniques et à la mise en place d'événements (SIA, Caprinov...). - Communication vers les adhérents, notamment à travers : - L'animation du site internet. - La création d'une newsletter et l'animation des comptes de l'association sur les réseaux sociaux.

- **Profil recherché** : Bac +4/5, spécialisé en ingénierie agricole ou agronome - Aptitude à travailler en mode projet et capacité d'adaptation - Goût prononcé pour la communication digitale - Pratique de langues très appréciée - Permis B indispensable car déplacements

- **Conditions proposées** : CDI. Rémunération en fonction du profil.



**INTERBEV** - Association Nationale Interprofessionnelle du Bétail et des Viandes

## ANIMATEUR DE LA SECTION BOVINS ET SUIVI DES ETUDES ECONOMIQUES H/F - PARIS

- **Mission** : Appui à l'animation de la Section Bovins d'INTERBEV : Appui à l'organisation des réunions décisionnelles mensuelles de la section bovine, animation de groupes de travail, en particulier dans le cadre de la mise en œuvre du plan de filière bovine. La personne recrutée sera la personne référente sur les études économiques financées par les différentes sections d'INTERBEV (bovins, ovins, veaux, caprins, équins). A terme cette personne deviendra l'expert économique au service des sections d'Interbev. Gérer la ligne budgétaire des études économiques (budget, conventions, factures).

- **Profil recherché** : Ingénieur Agri/Agro ou bac + 5 assimilé (ou expérience significative à un poste équivalent). Connaissances du fonctionnement filière et/ou productions animales appréciées.

- **Conditions proposées** : CDI. Salaire selon expérience.

## SE FORMER

# Les diplômés de Bac + 2 à Bac + 5 SONT LES PLUS RECHERCHÉS

Le secteur des organisations professionnelles agricoles offre de nombreuses opportunités pour les diplômés de l'enseignement agricole. Cependant, des profils plus généralistes faisant preuve d'une réelle sensibilité au milieu peuvent également pleinement s'y insérer. Anne-Claire Lefloch, chargée de mission à l'Apecita, nous en dit plus sur ce sujet.

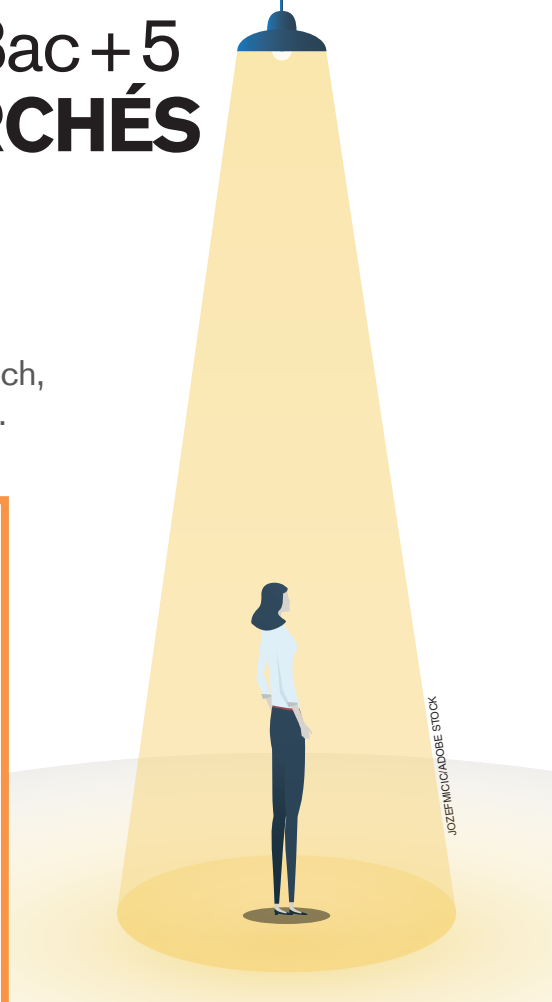
## IAE DE CAEN

## Des conseillers généralistes

Chaque année, une quinzaine d'élèves ou d'apprenants préparent la licence professionnelle conseil en entreprise agricole à l'Institut d'administration des entreprises (IAE) de Caen. Le lycée agricole de Saint-Lô assure les cours spécifiquement agricoles, et l'IAE gère ceux qui concernent les sujets transversaux, de gestion, de management et de marketing. « *Notre objectif est de former des conseillers généralistes afin qu'ils aient une approche globale de l'entreprise. Cela leur permet ensuite d'intégrer des organisations professionnelles agricoles telles que des chambres d'agriculture, des coopératives ou des négoce, des banques, des assurances ou des centres de gestion* », précise Philippe Piard, maître de conférences à l'IAE de Caen. Les profils des étudiants qui suivent ce cursus sont très variés. Les uns ont suivi une formation agricole, les autres des cours plus administratifs (en gestion, en comptabilité, en management, en marketing, en communication...). Aussi, lors de leur première année, une remise à niveau personnalisée leur est proposée. La formation comprend également un projet tuteuré. Les étudiants qui optent pour des cours en alternance restent parfois dans l'entreprise où ils ont effectué leur contrat, mais nombreux sont ceux qui décident de poursuivre leur formation en master. À partir de l'an prochain, le Conservatoire des arts et métiers (Cnam) succédera à l'IAE de Caen pour les formations liées à la gestion.



Philippe Piard est maître de conférences à l'IAE de Caen.



Par leur diversité, les organisations professionnelles agricoles (OPA) offrent des opportunités variées en matière d'emploi. Nous y trouvons de nombreux postes liés au conseil à destination des agriculteurs, à l'animation de groupes et au développement agricole (animateur syndical, conseiller technique, chargé de mission...) qui s'adressent essentiellement à des titulaires de diplômes de niveaux Bac + 2 à Bac + 5. Puisque les missions proposées demandent une connaissance technique assez pointue, les titulaires de

## Une école unique en Europe

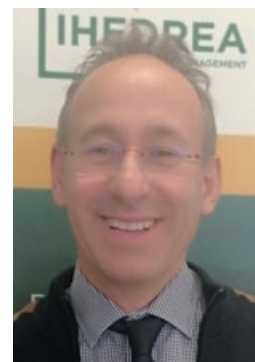
L'Ihedrea fête ses 70 ans cette année.

« C'est la seule école en Europe qui forme – en quatre ou cinq ans – des managers en agriculture et en agroalimentaire, souligne Christian Ouillet, directeur de l'établissement. Dès la première année, des stages et des missions de terrain sont pratiqués en entreprise. C'est notre point fort. » Les thèmes étudiés sont en lien avec les besoins des OPA. Cinq programmes, allant de Bac à Bac + 5, s'offrent aux étudiants. Ils peuvent obtenir le titre de conseiller en droit rural et économie agricole en quatre ans. Hormis lors des deux premières années de ce cursus, les enseignants sont presque tous issus du milieu professionnel. En quatrième et en cinquième année, certains étudiants peuvent se spécialiser, sous le régime de l'alternance, grâce à un MBA en affaires internationales agricoles et agroalimentaires ou bien un MBA manager de projets fonciers immobiliers

écoresponsables. D'autres peuvent choisir le master management des entreprises et entrepreneuriat, filières agricoles et agroalimentaires. Enfin, un master universitaire droit du patrimoine et expertise foncière est proposé en partenariat avec l'université d'Amiens.

De nombreuses structures, comme la FNSEA et les FDSEA, embauchent ces étudiants.

Les OPA recherchent des profils qui présentent une bonne connaissance des spécificités du monde agricole ou qui maîtrisent les rouages de Bruxelles, et qui comprennent la PAC ainsi que les enjeux internationaux.



Christian Ouillet  
est directeur de l'Ihedrea.



Laurent Mingam  
est directeur de l'Ifocap  
depuis juillet dernier.

## L'institut s'adapte aux demandes spécifiques

Depuis 1959, l'Ifocap<sup>1</sup> forme des agriculteurs et des collaborateurs des organisations professionnelles agricoles. Chaque année, environ 2000 journées stagiaires sont effectuées, en présentiel ou en distanciel, par les formateurs de l'institut. « Pour les salariés, la formation s'effectue au sein des structures qui le demandent, avec un programme le plus souvent à la carte et en fonction de leurs besoins. Souvent, ces formations interviennent dans le cadre d'un projet où de nouvelles compétences sont requises en matière de communication, de stratégie de vente, de nouvelles prestations de services, ou d'adaptation de la structure à des données nouvelles », spécifie Laurent Mingam, nouveau directeur depuis juillet dernier. Comme de nombreux centres, le financement de ces formations provient de la prestation elle-même, mais aussi de Vivea, d'Ocapiat et de fonds publics.

(1) Institut de formation des acteurs du monde agricole et rural.

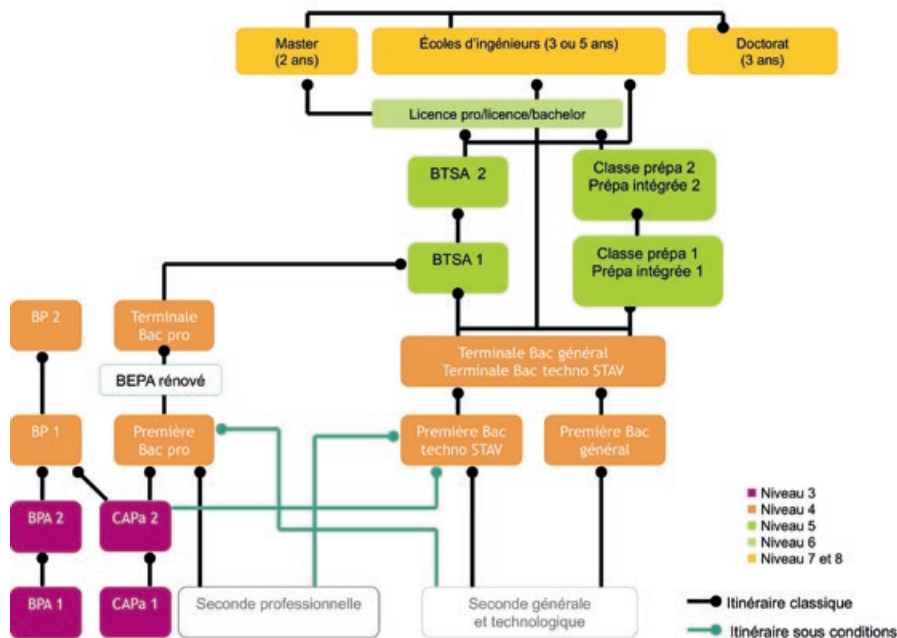
diplômes issus de l'enseignement agricole sont particulièrement recherchés (BTSA, licences professionnelles, ingénieurs...). Dans le cas des chambres d'agriculture, les profils de recrute-

ment s'ouvrent essentiellement aux titulaires de diplômes du troisième cycle (biologie, économie et gestion, droit, aménagement, environnement). Face à des agriculteurs de mieux en

mieux formés et en attente de conseils solides, les écoles d'ingénieurs dans les domaines de l'agriculture ou de l'agroalimentaire sont la voie privilégiée d'accès au métier de conseiller.

ALLER PLUS LOIN

## Schéma simplifié de formation



Tous les diplômes du ministère de l'Agriculture sont accessibles par plusieurs voies : scolaire, apprentissage, formation continue ou professionnelle et VAE (validation des acquis de l'expérience). Sans oublier les formations qualifiantes qui permettent d'acquérir de nouvelles compétences et de faciliter l'accès à l'emploi.

Pour plus d'informations, renseignez-vous sur [www.agroorientation.com](http://www.agroorientation.com) ou directement auprès des établissements.

Source : Apecita.

Si l'OPA intervient sur une filière spécifique (élevage, grandes cultures, agroéquipement...), une spécialisation en lien avec le secteur concerné peut être appréciée. Notons cependant que ces métiers ne sont pas exclusivement réservés au profil agri/agro, mais les candidats « non agri » devront faire preuve d'une réelle sensibilité pour ce milieu afin d'espérer pouvoir décrocher le poste !

### Juridique, fiscalité : des profils bien spécifiques

Le secteur des banques et des assurances offre également

## Les organisations professionnelles agricoles (OPA) offrent des opportunités variées en matière d'emploi.

de nombreux débouchés. Les postes sont souvent accessibles à des niveaux de diplômes allant du Bac+2 au Bac+5 : soit des profils agri/agro qui pourront être formés en interne aux métiers de la banque, soit des profils généralistes (BTS banque, BTS MUC, DUT techniques de commercialisation...) qui devront s'immerger dans le monde

agricole. Les agriculteurs sont également demandeurs de conseils juridiques et fiscaux. Les profils dotés de compétences sur ces questions (comme des diplômés de l'Ihredra<sup>1</sup>) sont ainsi très recherchés.

ANNE-CLAIRE LEFLOCH,  
CHARGÉE DE MISSION À L'APECITA

(1) Institut des hautes études de droit rural et d'économie agricole.



## PARCOURS

# « Directeur, un métier PASSIONNANT ET EXIGEANT »

Après plus de trente ans passés dans différentes organisations professionnelles agricoles, Denis Wassmer est aujourd'hui directeur de la laiterie Freiwald, située en Moselle. Un métier qui le passionne et qu'il exerce avec beaucoup de plaisir.

**S**on Bac scientifique option agronomie en poche, Denis Wassmer enchaîne avec un BTS Tâge, l'équivalent du BTS ACSE d'aujourd'hui, et commence à travailler au moulin de Sarralbe en 1988. « *J'étais technico-commercial et ma mission consistait à vendre des aliments tout en conseillant les éleveurs. Ce premier emploi fut celui de l'apprentissage du métier et du perfectionnement technique, dans une entreprise familiale dont la qualité était toujours le maître-mot.* » Après plus de onze ans au moulin, il devient chef de produit ruminants au sein de Nutalest, fabricant régional d'aliments. Après plus de trois ans passés dans l'entreprise, Denis Wassmer est embauché par Timac Agro<sup>1</sup> en 2003, au poste de directeur de région. « *Je souhaitais occuper une fonction d'encadrement,* explique Denis Wassmer. *Pendant quinze ans, j'ai eu pour missions de piloter des équipes de technico-commerciaux, de les former, de les accompagner et de les faire monter en compétences. Le modèle de mise en marché des produits se faisait à travers la distribution agricole, ce qui m'a permis de côtoyer une grande partie des intervenants régionaux.* » Une expérience qu'il qualifie de « *vraie belle*

*mission de pilotage d'équipe dans une structure motivante* ». Pourtant, en 2018, il décide de quitter son poste pour devenir responsable des approvisionnements de la coopérative Lorca, située en Moselle. Et à peine un an plus tard, en mars 2019, Denis Wassmer devient directeur de la laiterie Freiwald.

### Un poste aux multiples facettes

Cette dernière possède le statut de coopérative et collecte 53 millions de litres de lait, exclusivement du lait de vache. Elle emploie une dizaine de salariés et réalise un chiffre d'affaires de 20 M€. Le poste de directeur est vaste : il inclut la responsabilité des comptes, mais aussi la gestion des équipes. « *Le contact avec nos adhérents est quotidien et essentiel pour le bon fonctionnement de la coopérative. Être directeur est un métier passionnant, mais aussi très exigeant,* affirme Denis Wassmer. *Il faut être disponible, savoir analyser les situations et prendre les bonnes décisions. Il existe de nombreuses façons de pratiquer le management, mais pour moi, les valeurs qui priment doivent avant tout être humaines.* » Aux jeunes, Denis Wassmer rappelle qu'il est primordial de connaître le milieu dans lequel



Denis Wassmer, le directeur de la laiterie Freiwald.

ils souhaitent évoluer, et, surtout, d'avoir l'envie d'intégrer ce type de poste. Au cours des dernières années, il a d'ailleurs développé certaines qualités, comme l'engagement et la pugnacité : « *Le rôle de patron ne s'apprend pas seulement dans les écoles de management,* indique-t-il. *On ne se lève pas un matin en devenant manager, cela s'acquiert au gré des rencontres, avec le temps et l'expérience.* » S'il avait un conseil à donner aux apprenants, c'est celui de prendre du plaisir, de travailler dur et de faire ses preuves avant d'exiger. « *Lorsque vous faites les choses avec plaisir, vous le faites avec plus de doigté et d'engagement,* assure le directeur. *En plus de cela, il faut savoir rester humble et curieux. Ces éléments sont comme les ingrédients d'une recette de cuisine : s'ils sont tous réunis, on arrivera alors à sortir un bon plat !* »

**CLAIRE LAMY-GRANDIDIER**

(1) Entreprise industrielle et commerciale française spécialisée dans la nutrition végétale et animale.

ENTREPRISES

# Les métiers de conseil et d'animation **PRIVILÉGIÉS**

Chambre d'agriculture, Safer ou banque coopérative, toutes ces structures – qui relèvent des organisations professionnelles agricoles – ont des missions bien particulières. Elles les confient à des conseillers, à des chargés de mission ou encore à des animateurs. Zoom sur quatre d'entre elles.

MARIE-DOMINIQUE GUIHARD



JULIEN EICHINGER/ADOBE STOCK

## Les conseillers, pierres angulaires de l'organisation

La chambre d'agriculture de Bretagne emploie 550 personnes, dont 315 ingénieurs. Accompagner les agriculteurs, mais aussi les collectivités locales dans leurs projets territoriaux, s'inscrit dans sa mission, au même titre que sa fonction d'expert et de prise de position politique auprès des élus et de l'État. Afin d'assurer un conseil de proximité, la chambre est implantée au sein de chaque département et dans 24 antennes. Les conseillers, la force vive de la chambre d'agriculture, sont répartis sur le territoire selon leur spécialité et les besoins des agriculteurs. En Bretagne, les sujets sont nombreux, de l'agronomie, la conduite d'élevage, l'animation de bassins-versants, l'installation en agriculture, le conseil en stratégie, en gestion, en énergie, en ressources humaines, à l'accompagnement d'agriculteurs en difficulté. « *Les conseillers travaillent aussi en étroite collaboration avec leurs homologues de la recherche appliquée* », spécifie Véronique Fouray, directrice des ressources humaines. Ces derniers élaborent et gèrent des programmes pour détecter de nouvelles pratiques innovantes. Afin d'assurer toutes ces missions, la chambre recherche des ingénieurs connaissant bien les techniques de production, la gestion d'entreprise ou encore les protocoles expérimentaux, et ayant des capacités d'écoute, d'animation, de pédagogie, de travail en équipe, ainsi que des aptitudes relationnelles et commerciales.



Véronique Fouray est directrice des ressources humaines de la chambre d'agriculture de Bretagne.

## Trente salariés au service du territoire

Société privée à but non lucratif au service de l'aménagement durable des espaces agricoles et forestiers, la Safer Île-de-France, composée de 32 salariés, constitue l'une des treize Safer réparties en métropole et fédérées au sein de la FnSafer. Ses missions consistent à animer un observatoire du marché foncier rural et périurbain, à dynamiser l'agriculture et la forêt, à accompagner la transmission et l'installation des exploitations, à développer le territoire et à préserver l'environnement. Frédéric Marche, directeur du service prospective et aménagement du territoire de la Safer Île-de-France, précise : « *Les Safer disposent du droit de préemption de tout bien vendu en secteur agricole et naturel. Ce dispositif permet de mieux réguler les prix du marché tout en favorisant l'installation des jeunes agriculteurs.* » Le service prospective et aménagement entreprend une large palette d'activités (diagnostic, animation, création de périmètres de protection, accompagnement des collectivités et des porteurs de projets...). Le service « direction de l'action foncière » s'occupe de la gestion des opérations foncières. Ingénieurs agronomes et géographes constituent l'essentiel de l'équipe opérationnelle. Ils connaissent très bien le monde agricole, font preuve de dialogue envers leurs partenaires et sont d'une grande flexibilité intellectuelle.

Frédéric Marche est directeur du service prospective et aménagement du territoire de la Safer Île-de-France.



FNSEA

## Des chargés de mission qui investissent pour le monde rural

Premier syndicat agricole français, la FNSEA défend et représente les agriculteurs depuis 1946. Permettre de vivre dignement de leur métier, accroître la performance économique, sociale et environnementale des exploitations agricoles, maintenir les services en milieu rural, promouvoir les atouts de l'agriculture française, améliorer la compétitivité de la filière agricole et relever les défis sont les principales missions du syndicat. Basée à Paris, la FNSEA est à la tête d'un réseau constitué de fédérations départementales et régionales. Parmi les 105 salariés de l'antenne Île-de-France, figurent les chargés de mission. De profil Bac + 5, ils s'impliquent dans les domaines du juridique et de la fiscalité, de l'emploi et de la formation, de l'économie et du développement durable. Issus le plus souvent d'écoles d'ingénieurs, d'écoles en agromanagement ou d'universités, ils sont agronomes, juristes, fiscalistes ou économistes. Une quinzaine de chargés de mission emploi-formation sont détachés en région. « À la FNSEA, les salariés exercent leur métier avec un sens développé du service auprès des agriculteurs, affirme Anne-Lise de Rivoire, directrice administrative, financière et des ressources humaines de la FNSEA. Côté des 40 élus du conseil d'administration, ils ne sont jamais déconnectés du monde agricole. »



Anne-Lise de Rivoire est directrice administrative, financière et des ressources humaines de la FNSEA.

CRÉDIT AGRICOLE



David Buvat est responsable de l'unité développement et orientation professionnelle du Crédit agricole Centre France.

## Les conseillers passent tous par l'apprentissage

Banque coopérative et mutualiste, le Crédit agricole de Centre France emploie près de 2 270 salariés répartis dans cinq départements (Puy-de-Dôme, Cantal, Corrèze, Creuse et Allier). Les salariés œuvrent pour le développement et pour l'économie de ce territoire au niveau du siège de la caisse régionale et dans les 125 caisses locales édifiées par le Crédit agricole à partir de 1894.

« Comme les 38 autres caisses régionales, ce que l'on collecte est réinvesti dans notre territoire, insiste David Buvat, responsable de l'unité développement et orientation professionnelle du Crédit agricole Centre France. Nous en avons la capacité, puisqu'un habitant sur deux est client de la caisse régionale. » Environ 130 nouveaux collaborateurs, d'horizons très divers, sont embauchés en CDI tous les ans. Munis au minimum d'un Bac + 3, ils ont le goût des relations interprofessionnelles, du changement,

de l'investissement, savent s'adapter et travailler en équipe. L'apprentissage de ces jeunes recrues dure deux ans. « Nous consacrons 8,5 % de la masse salariale à la formation, affirme David Buvat. Et 95 % des cadres sont recrutés par promotion interne. Cette perspective plaît aux jeunes qui recherchent la sécurité de l'emploi et qui envisagent de faire carrière dans une banque. »



DR

## APECITA

# Des services et des conseils AUX CANDIDATS ET AUX RECRUTEURS

L'objectif principal de l'Apecita est de favoriser la rencontre entre des employeurs et des personnes à la recherche d'un emploi. À cette fin, l'association accompagne d'une part les entreprises dans leur recrutement, et d'autre part, elle conseille et oriente les candidats. Gros plan sur les services proposés.

**E**ntre autres services, l'Apecita propose aux employeurs un accompagnement à la carte, qui varie en fonction des besoins de l'entreprise et des spécificités de chaque délégation. Cette prestation à la carte comprend tout d'abord la définition des postes à pourvoir : les conseillers de l'Apecita collectent les besoins de l'entreprise, le contexte et le périmètre des postes, et les

missions confiées aux futurs collaborateurs... Ces informations sont recueillies soit lors d'un premier contact téléphonique, soit, le plus souvent, lors d'un entretien physique avec l'employeur. « Cette étape est primordiale pour poser les bases d'un accompagnement réussi, et, dans certains cas, nous pouvons aider l'entreprise à définir plus clairement ses besoins grâce à nos questionnaires tels que "Talent" ou "Priorités du

poste" », confie Gaëlle Mas, chargée de communication à l'Apecita.

### Accompagnement et service à la carte pour les recruteurs

Ce service à la carte contient la diffusion des offres d'emploi sur les supports les plus adaptés, dont les deux sites Internet de l'Apecita, [www.apecita.com](http://www.apecita.com) et [www.jobagroalimentaire.com](http://www.jobagroalimentaire.com) (un site complémentaire spécia-

lement développé pour répondre aux attentes des entreprises du secteur agroalimentaire). Ce service comprend également le sourcing. En complément de la diffusion d'annonces, l'Apecita recherche directement, surtout pour les postes difficiles à pourvoir, des candidats dans ses fichiers, ses contacts, son réseau... L'accompagnement propose aussi une sélection et un tri des candidatures reçues. Les conseillers de l'Apecita étudient chaque demande et présentent à l'entreprise les candidats réunissant les compétences, les qualités et les motivations répondant le plus à ses besoins.

Ce service d'accompagnement à la carte contient la préqualification. Un premier contact, souvent téléphonique, permet à l'Apecita de vérifier certains points précis avant une analyse plus approfondie de la candidature. Enfin, elle participe aux entretiens de recrutement. *« Nous mettons en œuvre des processus "sur mesure" de recrutement et d'évaluation des compétences, avec, par exemple des mises en situation représentatives des missions principales des postes à pourvoir. Nous pouvons aussi nous appuyer sur des tests de personnalité : "Talent", "Sosie"... Enfin, nous aidons les entreprises dans leur gestion d'équipe, notamment une fois la nouvelle recrue intégrée »,* explique Gaëlle Mas.

### **Candidats : des offres d'emploi et un accompagnement**

Outre l'accompagnement des entreprises dans leur recrutement, les équipes de l'Apecita conseillent et orientent les personnes à la recherche d'un emploi ou d'une évolution professionnelle. Les candidats peuvent

s'inscrire gratuitement sur les sites Internet [apecita.com](http://apecita.com) ou [jobagroalimentaire.com](http://jobagroalimentaire.com), ce qui leur permet d'avoir accès à l'ensemble des offres d'emploi dans les secteurs de l'agriculture, de l'horticulture, de la viticulture, des espaces verts, de l'agroalimentaire, du machinisme, du développement et de l'environnement. Cette démarche leur permet aussi d'être inscrits dans la base de données, et donc de pouvoir être sélectionnés lors des recherches réalisées pour les employeurs, mais aussi de recevoir toutes les semaines les offres d'emploi qui leur correspondent.

### **Bilan professionnel et bilan de compétences**

Aujourd'hui, 11 % des candidats inscrits sont en formation, 59 % en recherche d'emploi et 30 % sont employés. S'il le souhaite, le candidat peut être accompagné dans sa recherche d'une activité. Il peut choisir un atelier collectif sur les techniques et les outils de recherche d'emploi (CV, lettre de motivation, réseaux sociaux, simulations d'entretien...) ou un rendez-vous individuel avec un conseiller. *« Si le candidat a déjà un projet professionnel défini, nous pouvons lui proposer de le rencontrer pour lui présenter les offres d'emploi qui pourraient lui correspondre, le marché, les formations... »,* explique Gaëlle Mas. Lorsque le candidat n'a pas encore défini son pro-

jet professionnel, l'Apecita peut lui suggérer un accompagnement plus long : le bilan professionnel. *« Cette analyse a pour objectif une montée des compétences, dans la perspective d'une évolution professionnelle. La démarche consiste à définir les compétences, les centres d'intérêt et les motivations de la personne, à observer les opportunités de marché et à élaborer les outils pour sa recherche d'emploi. Elle repart ainsi avec un plan d'action. Cet accompagnement dure dix heures minimum »,* souligne Gaëlle Mas. L'Apecita peut également proposer des « entretiens diagnostic » sur les compétences, les motivations, les centres d'intérêt ou la personnalité du candidat. Les postulants seront alors amenés à passer des tests « Sosie » ou de graphologie pour cerner la personnalité, « Motiva » pour comprendre la motivation et « IRMR » pour cibler les centres d'intérêt... Outils de référence, ces tests permettent de dresser le profil d'un candidat et ainsi de vérifier l'adéquation entre ses attentes, sa personnalité et les caractéristiques du poste ainsi que l'environnement professionnel. Les conseillers de l'Apecita peuvent également proposer un bilan de compétences. Ils sont en effet habilités par les Opacif du secteur pour le financement de cet accompagnement, d'une vingtaine d'heures en moyenne.

**Les candidats inscrits à l'Apecita  
ont accès à l'ensemble  
des offres d'emploi, notamment  
dans le secteur des OPA.**

# Un poste de « **SUPER-ANIMATEUR** »



Marine Voisin est directrice de la fédération des Groupements de défense sanitaire (GDS) de la région Nouvelle-Aquitaine. Elle revient pour nous sur son recrutement en 2017, sur son parcours et sur son métier.

**Marine Voisin : « Le sanitaire, sur le papier, ne parle pas forcément aux étudiants ou aux personnes en recherche d'emploi, mais c'est un domaine à enjeux! »**

**M**arine Voisin, 32 ans, est directrice de la fédération des Groupements de défense sanitaire (GDS) de la région Nouvelle-Aquitaine depuis 2017. « J'ai été diplômée de l'école d'ingénieurs Enita de Bordeaux, devenue depuis Bordeaux Sciences Agro en 2012, avec une option élevage. J'ai ensuite trouvé un premier poste en tant que responsable certification label Rouge en volaille chez Agrocet. Puis je suis partie trois mois en Indonésie faire du volontariat. En rentrant, je cherchais un poste axé sur la gestion de projets. Je consultais les offres Apecita, et j'ai vu passer celle de directeur. Elle m'intéressait, mais je ne pensais pas postuler car je trouvais que je manquais d'expérience, et derrière le terme de "directeur", j'imaginai une partie de management de salariés/gestion d'entreprise pour laquelle je ne pensais pas avoir de compétences. Mon responsable d'option de mon ancienne école m'a alors appelé en me conseillant de postuler. J'ai contacté Thierry Combet, délégué régional de l'Apecita, afin qu'il me précise les missions inhérentes à la fonction de

directeur. En réalité, il s'agissait surtout d'un poste de "super-animateur" dans un premier temps. Les objectifs de cette création de poste étaient d'animer les 12 GDS départementaux, et de coordonner les actions de lutte sanitaire en élevage à l'échelle de cette région très étendue qu'est la Nouvelle-Aquitaine. La fédération n'avait, à l'époque, pas de salariés (nous sommes deux désormais). J'ai donc postulé. Le recrutement s'est déroulé en deux entretiens : un classique, sur ma formation, sur mon parcours, sur mes compétences, etc. et un second, avec une mise en situation. À partir d'un texte présentant l'orientation stratégique de la structure, je devais bâtir un plan d'action », se souvient Marine Voisin.

### **Coordination entre structures**

La fédération regroupe 12 GDS départementaux, et couvre un territoire étendu, avec une forte diversité de productions (bovins, caprins, ovins, etc.) aux profils d'élevage différents. La lutte sanitaire contre les maladies d'élevage ne fonctionne que si elle est menée collectivement, d'où



SHUTTERSTOCK

l'importance du travail de coordination entre structures. D'autant que dorénavant, la fédération réunit d'autres structures sanitaires sur d'autres espèces, comme les porcs, les abeilles... « Les GDS ne sont pas des structures très connues, mais elles ont un rôle fondamental, et elles recrutent régulièrement. Le sanitaire, sur le papier, ne parle pas forcément aux étudiants ou aux personnes en recherche d'emploi, mais c'est un domaine à enjeux, qui touche aussi bien le bien-être animal que la diminution des antibiotiques, la lutte contre les maladies, avec une grande part d'accompagnement des éleveurs », conclut-elle.

**EMMANUELLE THOMAS**

# CONTACTEZ L'APECITA DANS VOTRE RÉGION

## AUVERGNE - RHÔNE-ALPES

### • Site Auvergne

Cité régionale de l'Agriculture  
9 allée Pierre-de-Fermat  
63170 **AUBIÈRE**  
Tél. 04 73 28 77 05  
clermont@apecita.com

### • Site Rhône-Alpes

23 rue Jean-Baldassini  
69364 **LYON** Cedex 7  
Tél. 04 72 76 13 00  
lyon@apecita.com

## BOURGOGNE - FRANCHE-COMTÉ

Centre d'affaires de la Noue  
8 chemin de la Noue  
21600 **LONGVIC**  
Tél. 03 80 52 93 52  
dijon@apecita.com

## BRETAGNE

ZAC Atalante-Champeaux  
Rue Maurice-Le-Lannou  
CS 14226  
35042 **RENNES** Cedex  
Tél. 02 23 48 25 60  
Fax 02 23 48 25 61  
rennes@apecita.com

## CENTRE-VAL DE LOIRE

Cité de l'Agriculture  
13 avenue des Droits-de-l'Homme  
45921 **ORLÉANS** Cedex 9  
Tél. 02 38 71 91 15  
Fax 02 38 71 90 05  
orleans@apecita.com

## ÎLE-DE-FRANCE & DOM-TOM

1 rue Cardinal-Mercier  
75009 **PARIS**  
Tél. 01 71 93 56 90  
Fax 01 45 26 20 80  
paris@apecita.com

## PROVENCE-ALPES-CÔTE D'AZUR & CORSE

TSA 68424  
97 Chemin des Meinajariès  
84912 **AVIGNON** Cedex 9  
Tél. 04 90 84 06 00  
Fax 04 90 84 00 25  
avignon@apecita.com

## GRAND-EST

### • Site Alsace

11 rue Jean-Mermoz  
68127 **SAINTE-CROIX-EN-PLAINE**  
Tél. 03 89 22 24 87  
Fax 03 89 22 24 89  
colmar@apecita.com

### • Site Champagne-Ardenne

Maison des Agriculteurs  
2 rue Léon-Patoux CS 50001  
51664 **REIMS** Cedex 2  
Tél. 03 26 04 74 79  
reims@apecita.com

### • Site Lorraine

Espace agricole lorrain - Bât. I  
9 rue de la Vologne  
54520 **LAXOU**  
Tél. 03 83 98 74 00  
Fax 03 83 98 80 14  
nancy@apecita.com

## HAUTS-DE-FRANCE

Cité de l'Agriculture  
56 avenue Roger-Salengro  
BP 90136  
62054 **SAINT-LAURENT-BLANGY**  
Cedex  
Tél. 03 21 60 48 68  
Fax 03 21 60 48 70  
arras@apecita.com

## OCCITANIE

### • Site Languedoc-Roussillon

Maison des Agriculteurs - B  
Mas de Saporta  
CS 70025  
34875 **LATTES** Cedex  
Tél. 04 67 06 23 23  
montpellier@apecita.com

### • Site Midi-Pyrénées

2 Route de Narbonne - BP 72647  
31326 **CASTANET-TOLOSAN** Cedex  
Tél. 05 61 73 24 29  
Fax 05 61 73 84 14  
toulouse@apecita.com

## NORMANDIE

Chambre régionale d'agriculture  
6 rue des Roquemonts  
CS 45346  
14053 **CAEN** Cedex 4  
Tél. 02 31 47 22 45  
Fax 02 31 47 22 60  
caen@apecita.com

## PAYS DE LA LOIRE

### • Site Loire-Atlantique

Maison d'Agriculture  
de Loire-Atlantique  
Rue Pierre-Adolphe-Bobierre  
La Géraudière  
44939 **NANTES**  
Tél. 02 40 16 37 88  
Fax 02 40 16 37 89  
nantes@apecita.com

### • Site Maine-et-Loire

9 rue André BROUARD  
49100 **ANGERS**  
Tél. 02 41 18 60 19

## NOUVELLE-AQUITAINE

### • Site Aquitaine

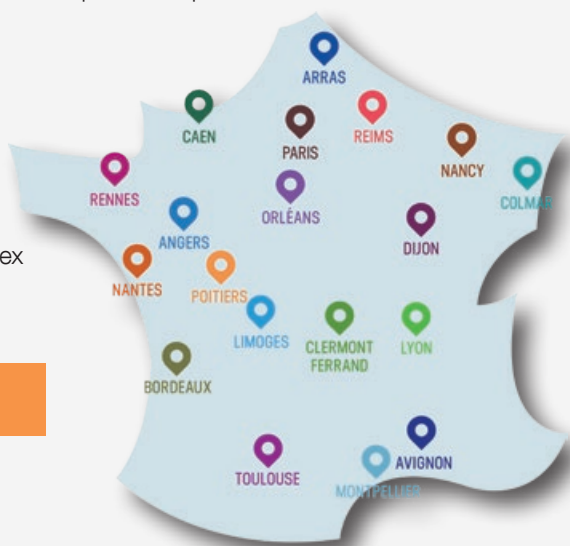
Cité mondiale - 6 parvis des Chartrons  
33075 **BORDEAUX** Cedex  
Tél. 05 57 85 40 50  
Fax 05 57 85 40 51  
bordeaux@apecita.com

### • Site Limousin

Maison de l'Agriculture  
2 boulevard des Arcades  
87060 **LIMOGES** Cedex 2  
Tél. 05 55 79 81 11  
limoges@apecita.com

### • Site Poitou-Charentes

Agropôle - 2133 route de Chauvigny  
CS 75005  
86550 **MIGNALOUX-BEAUVOIR**  
Tél. 05 49 44 75 22  
Fax 05 49 44 75 35  
poitiers@apecita.com



**apecita**

l'emploi agri/agro